

**Учредители:**

Институт географии РАН  
Географический факультет  
Московского государственного  
университета им. М.В. Ломоносова

Институт географии  
Санкт-Петербургского  
государственного университета  
Смоленский гуманитарный университет

**Издатель:**

Смоленский гуманитарный университет

**Журнал зарегистрирован  
в Министерстве печати РФ**

Рег. св. № ПИ № 77-7284 от 19.02.01

**Главный редактор:**

Катровский А.П. (Смоленск)

**Заместители главного редактора:**

Артоболовский С.С. (Москва)

Шувалов В.Е. (Москва)

Чистобаев А.И. (С.-Петербург)

**Редакционный совет:**

Алексеев А.И. (Москва), Бакланов П.Я.  
(Владивосток), Вишневский А.Г. (Моск-  
ва), Лентц С. (Германия), Гладкий Ю.Н.  
(С.-Петербург), Касимов Н.С. (Москва),  
Колосов В.А. (Москва), Лаппо Г.М. (Моск-  
ва), Мироненко Н.С. (Москва), Пирожник  
И.И. (Беларусь), Сэлноу Дж. (Великобри-  
тания), Федоров Г.М. (Калининград)

**Редакционная коллегия:**

Белозеров В.С. (Ставрополь), Бильчак  
В.С. (Калининград), Вардомский Л.Б.  
(Москва), Воробьева О.Д. (Москва), Ко-  
валев Ю.П. (Смоленск), Кочуров Б.И.  
(Москва), Мажар Л.Ю. (Смоленск), Регент  
Т.М. (Москва), Родионова И.А. (Москва),  
Рудский В.В. (Смоленск), Смирнягин Л.В.  
(Москва), Ткаченко А.А. (Тверь), Шары-  
гин М.Д. (Пермь), М. Фрюауф (Германия)

**Ученый секретарь:**

Ковалев Ю.П.

**Адрес редакции:**

214014, Смоленск, ул. Герцена, 2  
Смоленский гуманитарный университет  
Тел.: (4812) 68-36-88  
e-mail: [region@shu.ru](mailto:region@shu.ru)

Подписано в печать 05.06.08 г.  
Формат 70x108 /16. Гарнитура «Times»  
Тираж 500 экз.

**Отпечатано:**

ООО «Универсум»  
214014, Смоленск, ул. Герцена, 2  
Тел.: (4812) 64-70-49 Факс: (4812) 64-70-49  
e-mail: [unm@shu.ru](mailto:unm@shu.ru)

ISSN 1994-5280



9 771994 528672 >

# РЕГИОНАЛЬНЫЕ ИССЛЕДОВАНИЯ

Научный журнал

Основан в мае 2002 года

Выходит 6 раз в год

**№ 3 (18), 2008**

## СОДЕРЖАНИЕ

<b>ТЕОРИЯ РЕГИОНАЛЬНЫХ ИССЛЕДОВАНИЙ.....</b>	<b>3</b>
<b>Артоболевский С.С.</b> Западный опыт реализации региональной политики возможности и ограничения практического использования .....	3
<b>Artobolevskij S.S.</b> The western experience of the regional policy realization: opportunities and restrictions of practical use .....	3
<b>Мажар Л.Ю.</b> Теоретические основы анализа условий и факторов формирования территориальных туристско-рекреационных систем .....	17
<b>Mazhar L.Y.</b> Theoretical approach to the conditions and factors influencing the formation of regional tourist and recreational systems .....	17
<b>Яськова Т.И.</b> Столичный регион и пристоличное положение соотношение понятий .....	29
<b>Jaskova T.I.</b> Capital region and capital position: a ratio of concepts .....	29
<b>РОССИЯ И СОВРЕМЕННЫЙ МИР .....</b>	<b>35</b>
<b>Родионова И.А.</b> Позиции России на индустриальной карте мира .....	35
<b>Rodionova I.A.</b> Positions of Russia on the industrial map of the world .....	35
<b>СОЦИАЛЬНО-ЭКОНОМИЧЕСКИЕ ПРОБЛЕМЫ РАЗВИТИЯ РЕГИОНОВ РОССИИ.....</b>	<b>43</b>
<b>Казакова Т.Л.</b> Эколого-экономические факторы устойчивого развития региона КМА .....	43
<b>Kazakova T.L.</b> Ecologic-economical steady development of the region of Kursk magnetic anomaly .....	43
<b>РЕГИОНАЛЬНЫЕ ПРОБЛЕМЫ ЗАРУБЕЖНОГО МИРА .....</b>	<b>51</b>
<b>Куричев Н.К.</b> Китайский фактор в трансформации промышленности США .....	51
<b>Kurichev N.K.</b> The Chinese factor in the U.S. industry transformation .....	51
<b>Кузнецова Т.Ю.</b> Территориальная дифференциация демографического развития в регионах Балтийского моря .....	58
<b>Kuznetsova T.J.</b> Territorial differentiation of demographic development in regions of the Baltic sea .....	58
<b>НАШИ ПОЗДРАВЛЕНИЯ.....</b>	<b>62</b>
<b>СВЕДЕНИЯ ОБ АВТОРАХ.....</b>	<b>64</b>

---

---

# ТЕОРИЯ РЕГИОНАЛЬНЫХ ИССЛЕДОВАНИЙ

---

---

С.С. Артоболевский  
(г. Москва)

## ЗАПАДНЫЙ ОПЫТ РЕАЛИЗАЦИИ РЕГИОНАЛЬНОЙ ПОЛИТИКИ: ВОЗМОЖНОСТИ И ОГРАНИЧЕНИЯ ПРАКТИЧЕСКОГО ИСПОЛЬЗОВАНИЯ

Artobolevskij S.S.

### THE WESTERN EXPERIENCE OF THE REGIONAL POLICY REALIZATION: OPPORTUNITIES AND RESTRICTIONS OF PRACTICAL USE

*The author examines features of a regional policy in the advanced countries and offers possible directions of use of the given experience in conditions of Russia.*

---

К сожалению, Россия отстала от развитых стран Запада не только в техническом плане, точных науках, но и в теории и практике региональной политики. Наша страна заимствовала понятие «региональная политика» на Западе. Термин Regional Policy широко использовался на Западе уже в 20-х годах прошлого века, был легализован в середине 30-х годов и стал объектом научного изучения и частью системы управления практически во всех развитых странах в послевоенный период. Ныне страна пытается наверстать упущенное в сфере государственного регулирования регионального развития. Понятно, что почти 80-летняя история региональной политики в развитых странах представляет огромный практический интерес.

**Что есть региональная политика?** В развитых странах, по сравнению с РФ, понятие региональной политики значительно «уже». В него включаются только те направления деятельности государства в которых достижение пространственных целей осознанно поставлено на первое место. Это «независимое» направление деятельности государства наравне с экономической, социальной, внешней, экологической и иными политиками. Это осознанная интервенция государства для решения пространственных проблем, когда последние

становятся «неприемлемыми» для страны, а цели, поставленные региональной стратегией, не достигаются.

Как понимать выражение «осознанная интервенция государства»? Во-первых, это вмешательство, «спровоцированное» обострением собственно пространственных проблем, которые становятся столь масштабны, что могут быть решены лишь на общегосударственном уровне.

Региональная политика никогда не смешивается с планировкой/районной планировкой/физическим планированием (planning/town and country planning), выросшей на базе контроля за использованием земель.

**Зачем нужна региональная политика?** Именно «Центр» обязан заботиться о социальной справедливости и недопущении дезинтеграции страны и, одновременно, конкурентоспособности её экономики. Его вмешательство необходимо в том случае, если рынок недорабатывает, не решая существующие пространственные проблемы и/или создавая новые. Впрочем, с утверждением, что рынок создает и обостряет региональные проблемы, согласно большинству западных исследователей

Основным стимулом вмешательства государства в развитие кризисных территорий остается достижение им целей социальных

(«социальная справедливость» – человек не «виноват» в выборе места рождения), т. е. недопущение чрезмерных (по «мнению» государства и населения<sup>1</sup>) пространственных диспропорций в качестве жизни населения и, соответственно, уровне развития экономики (во многом определяет указанное качество).

Кроме того, значительные региональные диспропорции ведут к социально-экономической дезинтеграции страны, в экстремальных случаях угрожая ее единству. Идеология западно-европейской интеграции включает и положение о ее невозможности в условиях значительных пространственных различий в качестве жизни населения и уровне развития экономики.

Правда, в последние 10–15 лет в развитых «гомогенных» странах (Нидерланды, Дания) проводится региональная политика, направленная на достижение макроэкономических целей и, прежде всего, повышение конкурентоспособности экономики страны на мировом рынке, что возможно лишь через «глобальные города»<sup>2</sup>. Для этого стимулируется развитие наиболее «продвинутых» регионов (в Нидерландах эта политика поощрения развития Рандстада именуется «пространственной»). Кроме того, предпринимаются интенсивные попытки повысить экономическую эффективность традиционной региональной политики стимулирования развития кризисных территорий.

Региональная политика никак не является одним из обычных видов политики социальной или экономической. Хотя она преимущественно направлена на достижение социальных целей, но реализуется путем стимулирования развития экономики. Только за счет последней можно добиться подъема проблемных территорий, устойчивого их развития и, в конечном счете, повышения качества жизни населения.

**Признаки региональной политики.** Если какое-либо направление деятельности государства охватывает всю территорию страны, то в развитых странах оно не относится к региональной политике. Последняя всегда предусматривает территориальную дискриминацию (чаще позитивную).

Региональная политика Центра ориентирована на решение проблем общегосударственного уровня. Когда проблемы достигают того

масштаба, что не могут быть решены ни местными властями, ни региональными, они выходят на общегосударственный уровень.

Региональная политика всегда действует сверху вниз. Неизвестно, сколько у нас будет субъектов Федерации, но если сложить все их предложения, то все равно не получится региональная политика государства. Как минимум, их надо «взвесить». Поэтому это политика Центра.

Региональная политика дополняет, а не заменяет другие направления вмешательства государства. В большинстве случаев она компенсирует неблагоприятные условия жизни населения и функционирования хозяйства, что возможно только за счет пространственного градиента в интенсивности воздействия государства. Недаром все западные компании считают региональную политику важным фактором размещения.

В федеративных странах региональная политика чаще всего разрабатывается и реализуется на 2-х уровнях (страны и субъектов). Соотношение их удельного веса в реализации региональной политики весьма отличается от государственной. Если в Австрии более значим Центр, то в ФРГ региональная политика реализуется на паритетных началах, а в Бельгии Фландрия и Валлония реализуют две абсолютно независимые региональные политики, весьма слабо скоординированные. В наших условиях она, наверное, должна быть двухуровневой, слишком велика страна.

Региональная политика должна иметь собственные институты, законы, финансы, и инструменты.

Профессор А. Куклинский в свое время очень правильно выделил два вида региональной политики: социальная региональная политика и глобальная региональная политика. Если реализуется глобальная региональная политика, то стимулируются «районы-локомотивы», повышающие конкурентоспособность страны в целом. Остальные районы страны в значительной мере заняты обслуживанием этих «локомотивов» (прежде всего это относится к их непосредственным соседям).

В случае реализации социальной региональной политики в ее сферу попадают самые бедные/кризисные территории. Если в первом случае речь идет об эффективности, то во втором –

<sup>1</sup> Понятие «чрезмерные» никак не параметризовано и каждой страной определяется самостоятельно, исходя из уровня и истории развития, господствующей идеологии, существования «этнических территорий» и т. д.

<sup>2</sup> В РФ их (с натяжкой) 2 – Москва и Санкт-Петербург.

о недопущении чрезмерного социального неравенства. Размещая капиталовложения по территории, приходится выбирать одно из двух.

Для РФ «однополюсный» подход неприемлем: стране придётся проводить одновременно обе региональные политики. Это положение находит понимание и среди представителей исполнительной власти разных территориальных уровней, хотя как его реализовать, они пока не знают.

Обе региональные политики – и социальная, и глобальная – реализуются через экономику. Безработный шахтер, который получает пособие, это не часть региональной политики. Если же для него создали новое рабочее место, неважно, с переездом или без него, это уже начинается региональная политика.

Особый упор будет сделан на опыте стран Европы (прежде всего, вошедших в ЕС, т. е. относительно более развитых).

**Репрезентативность Западной Европы.** При разработке российской региональной политики может быть широко использован опыт ее реализации в странах Западной Европы (прежде всего, членов ЕС), при условиях ее правильной адаптации. Можно отметить его высокую степень адаптивности для российских условий.

Для Западной Европы характерны большие, чем в Северной Америке, пространственные диспропорции. Традиционна для Западной Европы и большая «вера» в регулирующие возможности государства (чем для США). И, наконец, у этого региона и РФ много общего в экономической истории.

Самое важное – не копировать слепо отдельные меры западной РП, а вначале принять ее идеологию: обязанность государства заботиться о населении кризисных территорий и их развитии, и невозможности нормального существования страны с значительными социально-экономическими диспропорциями.

В развивающихся странах многое было позаимствовано из западноевропейского опыта. С СССР и соцстранами их объединяло невыполнение поставленных задач.

Интересен опыт Японии в развитии кластеров наукоемких отраслей, Канады и Австралии – ресурсных территорий (с экстремальными природными условиями). В США стоит остановиться на ставших классическими программах развития Аппалачей и долины Теннесси (плюс Аляска).

**Значимость региональной политики.** Расходы на региональную политику не превышают 1–2% от ВВП развитых стран. В ЕС ежегодно на общую региональную политику тратят порядка 30 млрд. евро. Но она особо значима в социальной и в политической сферах. Состояние региональной политики страны – один из индикаторов ее цивилизованности.

Законы, касающиеся региональной политики, как и запросы парламентариев в данной сфере, вызывают огромный интерес всех ветвей власти (и избирателей). Ее разработка и реализация, как уже отмечалось, поддерживается научно-экспертными «мощностями».

Следует отметить, что для развития региональной политики более благоприятна мажоритарная система парламентских выборов, когда каждый депутат тесно «связан» с определенной территорией и ее населением, интересы которого обязан отстаивать. Хотя реализовать ее легче в государстве унитарном, ибо речь идет о политике Центра.

**История развития.** Начинать надо с мирового экономического кризиса 1929–1932 гг., когда зародилась система, называемая в СССР ГМК (государственно-монополистический капитализм), важнейшей частью которой стала региональная политика. Она базировалась на трудах Дж.М. Кейнса, обеспечивших Западной Европе много десятилетий бескризисного развития.

Первый закон в сфере региональной политики был принят в 1934 г. в Великобритании. Исследования и НИОКР в данной области не прекращались и во время войны. В континентальной части Западной Европы региональная политика оформилась в первые послевоенные годы.

Если первыми объектами региональной политики были депрессивные территории, специализировавшиеся на угледобыче, текстильной промышленности, черной металлургии, некоторых подотраслях тяжелого машиностроения, то в послевоенный период в сферу региональной политики (в Западной Европе) попадают обширные слаборазвитые территории – в начале аграрные и аграрно-индустриальные, позднее северные (с экстремальными природными условиями). Таким образом, с 60-х годов прошлого века в качестве объекта приложения усилий региональной политики существуют 2 основных типа кризисных территорий – депрессивные и слаборазвитые. В 1970-е годы в сферу региональной политики входит ещё одно

её направление – контроль за развитием агломераций. Это направление региональной политики «тихо скончается» в 90-е годы, продемонстрировав неэффективность ограничительных мер (подробнее ниже). В середине 70-х годов региональная политика в Западной Европе выходит на наднациональный уровень: с тех пор национальная региональная политика дополняется общеЕСовской. Последнее по времени направление региональной политики – развитие внутренних ареалов крупнейших агломераций, пострадавших от переразгрузки.

История региональной политики – это рост её финансовых масштабов, усложнения «инструментария» и институциональной структуры. Если в первой половине «своей жизни» региональная политика шла по пути расширения подведомственных ей территорий, то во второй – по пути значительно большей территориальной селективности, связанной с фрагментацией социально-экономического пространства. История региональной политики представляет для РФ далеко не академический интерес. В условиях догоняющего развития необходимо изучать не только современное состояние региональной политики, но и опыт предшествующих этапов. В РФ идут процессы, уже не характерные для стран западной Европы.

**Региональная политика наднационального уровня.** В современных российских условиях необходимо учитывать не только опыт отдельных стран, но и Европейского Союза в целом. С 1975 года Брюссель задействован в процессах регионального развития как наднационального, так и странового уровня. Началом масштабной региональной политики ЕС следует считать создание в 1975 г. Европейского фонда регионального развития (ЕФРР). Во многом оно было связано с вступлением в 1973 г. в ЕС Великобритании, Ирландии, Дании и значительным углублением в связи с этим региональных социально-экономических диспропорций в пределах «единой» территории. В Великобритании имелись обширные депрессивные старопромышленные районы и такой широко известный слаборазвитый, как Северная Ирландия, по уровню развития была весьма близка к ней и вся территория юга острова (т. е. Ирландской республики). Одновременно увеличилась региональная направленность деятельности двух других структурных фондов – Европейского социального фонда (ЕСФ) и «Отдела ориентации» сельскохозяйственного фонда (т. н.

ФЕОГА). Позднее (в 1993 году) был создан отдельный небольшой структурный фонд для поддержки рыболовства.

В дальнейшем в ЕС наблюдается два взаимосвязанных процесса – пространственное расширение (за счет Греции, позднее – Испании и Португалии, затем – Восточной Германии, Австрии, Швеции и Финляндии и, совсем недавно, группы экс-соц-стран) и, соответственно, углубление региональных диспропорций и увеличение масштабов наднациональной региональной политики. Для нынешнего этапа характерен упор на развитие проблемных территорий новых членов ЕС. Об остроте региональных диспропорций в ЕС можно судить по официальным данным, публикуемым в ежегоднике по регионам ЕС (Regions...) и доступным в Интернете. В целом значительные региональные различия наблюдаются между центром и периферией ЕС.

Интеграция невозможна без координации региональных политик отдельных стран (а это в любом случае ведет к наднациональной региональной политике). Если перераспределение средств в рамках региональной политики ЕС не встречает, в целом, серьезной оппозиции стран, то переход части национальных прав «наверх» не проходит столь безболезненно. Комиссия ЕС имеет много прав по ограничению интенсивности региональной политики отдельных стран, уточнению границ проблемных районов и т. д. Вступая в конфедеративное образование – ЕС – каждая из стран, понимая плюсы общего рынка, отдает часть своих прав наднациональным органам. Статья 93 Римского договора гласит: «Если... Комиссия решит, что помощь, предоставляемая непосредственно Государством или на базе его ресурсов, несовместима с принципами общего рынка... она принимает решение, обязывающее Государство прекратить предоставление этой помощи или приостановить ее». В случае несогласия любого правительства с решением Комиссии, спор может быть решен Европейским судом. В него же обращается и Комиссия в случае отказа в выполнении ее решения. Критерии ЕС базируются на показателях, которыми оперирует ВТО.

В рамках ЕС, несмотря на все конфликты, очевидно мирное сосуществование национальных и наднациональных региональных политик.

**Основные направления.** В странах Западной Европы представлены практически все типы проблемных территорий и все они в той

или иной степени входят в орбиту региональной политики.

Первое – развитие депрессивных территорий. Речь идет о территориях некогда определявших экономический ландшафт страны, но позднее не успевших перестроить свою отраслевую структуру. Специализация на угледобыче, добыче железной руды, судостроении текстильной промышленности... стала основной причиной их кризиса. Огромные накопленные материальные активы, часто развитая инфраструктура могут быть благоприятным фактором для структурной перестройки, а могут затруднять ее (в каждом конкретном случае надо разбираться).

Депрессивные территории обычно характеризуются высоким уровнем безработицы (особенно в районообразующих отраслях), оттоком населения, недостаточным развитием сферы услуг (профессиональных). Усилия государства в отношении депрессивных территорий направлены на привлечение новых отраслей, диверсификацию отраслевой структуры промышленности и хозяйства.

В отношении прежних отраслей специализации подход был селективный. Помощь государства поступала только «отдельным» проектам этих отраслей, имевших свою нишу на рынке. Пример – современное состояние текстильной промышленности в Ланкашире.

Второе направление региональной политики – развитие слаборазвитых территорий. Последние, в свою очередь, делятся на аграрные (аграрно-индустриальные<sup>1</sup>) и с экстремальными природными условиями. Для Западной Европы – это северные районы скандинавских стран, для США – Аляска, для Канады и Австралии – их северные территории.

Данные территории всегда отставали в развитии в рамках своих стран и/или Западной Европы в целом. Их кризис был связан с периферийным положением, зависимостью от природных условий и ресурсов, недостаточным развитием инфраструктуры, имиджем, отпугивающим инвесторов.

При стимулировании их развития особый упор приходится делать на развитие инфраструктуры, обеспечивающей связи слаборазвитых территорий, как в рамках своей страны, так и Западной Европы в целом.

Слаборазвитые территории, особенно аграрные и аграрно-индустриальные, часто страдают от оттока населения, в том числе молодежи и квалифицированных кадров. Местная рабочая сила требует значительной переподготовки. Индустриализация – вполне допустимый путь их развития, но каждый проект должен быть, говоря языком агрономов, «районирован». В ином случае возникают так называемые «соборы в пустыне».

Слаборазвитые территории всегда были больше депрессивных по площади<sup>2</sup>. Процесс фрагментации пространства затронул депрессивные, и слаборазвитые территории. Они стали более компактные, но разрыв занимаемой площади сохранился. Подробнее рассмотрим западноевропейский опыт регулирования развития агломераций, учитывая тот интерес, который проявляют к этой форме размещения населения и хозяйства российские «компетентные органы».

Политику европейских стран в отношении агломераций нельзя рассматривать в отрыве от региональной политики. Ограничения их роста, равно как и стимуляция последнего, определялась уровнем региональных диспропорций в стране и необходимостью государства поддерживать кризисные территории (как депрессивные, так и слаборазвитые). Именно в рамках общестрановой региональной политики взвешиваются различные региональные проблемы и определяется география господности. При этом учитывается огромная инерционность территориальных структур и необходимость преемственности региональной политики даже в случае смены правящей партии и идеологии. Так, процесс перестройки региональной политики после прихода к власти М. Тэтчер занял почти 10 лет.

Пионером субурбанизации оказалась, как и можно было ожидать, учитывая ее экономическую историю, Великобритания (родина промышленной революции). Политика разгрузки крупных агломераций совпала с изменениями факторов размещения населения и хозяйства. Повышение благосостояния населения, ухудшение состояния среды крупных городов (социальной и природной), желание жить в изолированном доме – всё это привело к массовым миграциям, так называемого среднего класса

<sup>1</sup> Хрестоматийный пример – юг Италии.

<sup>2</sup> В РФ, в отличие от Западной Европы, удалось создать депрессивные аграрные территории, занимающие значительные площади.

в пригороды небольшие населённые пункты (вне официальных границ города), но в пределах реально существующих агломераций<sup>1</sup>.

Можно долго спорить о том, связаны ли между собой одноподнаправленные миграции населения и хозяйства, но остаётся фактом, что усилилась тяга хозяйства сначала к субурбанизированным ареалам, а позднее и к внеагломерационным пространствам. Недаром возник даже термин «green-field location». Такие изменения размещения хозяйства были вызваны технологическими причинами, транспортными факторами и т. п. Но, безусловно, переезд значительной части квалифицированных кадров оказал на него сильное воздействие.

Таким образом, государственная политика разгрузки крупнейших агломераций реализовывалась в условиях, когда её цели совпадали с естественными тенденциями размещения населения и хозяйства. Наблюдался очевидный куммулятивный эффект, ускорение идущих процессов.

Для достижения своих целей государство шло двумя путями. Первый – поощрение оттока населения и мест приложения труда из агломераций (прежде всего столичных). Поощрялся переезд населения в новые и расширяющиеся города. Население привлекало в них относительно дешёвое и качественное муниципальное жильё, хорошее состояние среды, наличие относительно разнообразных рабочих мест, безопасность проживания. Для привлечения работодателей и создания хозяйственных мощностей государство предоставляло бизнесу помощь в перевозке «основных кадров» и инфраструктурном обустройстве промышленных ареалов. Недаром именно в 1950-е годы появилось понятие промышленного парка (и отдельного «передового предприятия»): речь шла не только о создании инфраструктуры, но и о строительстве зданий. Последние строились как под конкретную фирму, так и типовые, обеспечивающие необходимую трансформацию после определения конкретного пользователя.

Помимо поощрительных, практиковались и ограничительные меры. Часть их уже потенциально существовала в рамках системы физического планирования. В обобщённом виде она представляет собой систему контроля за размещением селитебных, хозяйственных и

инфраструктурных объектов. Для получения разрешения на строительство потенциальный инвестор должен получить официальное разрешение муниципальных органов власти. Это разрешение даётся только в том случае, если планируемая «новостройка» не создаст угрозы для среды, сложности с транспортом, не ухудшит качество жизни соседей и т. д. Понятно, что в относительно благополучных субурбанизированных ареалах, власти которых не были особо заинтересованы в новых рабочих местах, в росте доходов населения и т. п. этот контроль осуществлялся особенно тщательно.

Помимо планированного контроля, осуществляемого на муниципальном и государственном уровне, в части крупных городов Великобритании, Франции и Италии был установлен дополнительный контроль за размещением новых хозяйственных мощностей в пределах агломераций или расширением существующих (особенно в их центральных частях). Компании должны были доказать, что их функционирование невозможно вне пределов агломераций. Реально ограничительные меры оказались не очень эффективными, опросы частных компаний показали, что меры стимулирующего воздействия на порядок более значимы, чем ограничительные, при принятии решения о миграции хозяйственного объекта или размещении нового. Разгрузка агломераций, решив одну проблему, создала новые, уже в их пределах: возник новый вид кризисных территорий, получивших название «внутренние ареалы» («inner areas»), хотя некоторые из них располагались по окраинам агломерации, например, в столичной агломерации Нидерландов (подробнее о ней ниже).

Поощрялось развитие крупнейших агломераций. В результате обострились внутристрановые пространственные диспропорции в большинстве западноевропейских стран. Дрейф на Юг в Великобритании привел к четкому разделению страны на два макрорегиона: благополучный Юг и кризисный Север. Стимулирование развития Иль-де-Франса привело к такому же «лингвистическому» дуализму – Париж и французская пустыня. Будапешт, Москва далеко оторвались от остальной территории своих стран, что отчетливо ощущается до сих пор. И это развитие, естественно, было достигнуто за счет других территорий страны. Во многих

<sup>1</sup> Помимо субурбанизации, но несколько позже, началась рурурбанизация. В её рамках население крупных городов мигрировало в чисто сельские ареалы (вливаясь в существующие деревни или создавая «хутора»).



странах популярны антистоличные настроения. При этом, правда, игнорируются позитивные импульсы супер-агломерации для развития всей территории страны.

Суб- и рурбанизация затронула, в первую очередь, т.н. «средние слои» населения, для которых были рабочие места на новых предприятиях, и которые имели достаточные средства для повышения качества жизни (для большинства это тождественно отдельному дому). Прежде всего бежало коренное население ареалов с плохим состоянием среды, жилого фонда и инфраструктуры. На место уезжающих устремились мигранты, прежде всего из стран третьего мира, особенно велик был поток из бывших колоний в бывшие метрополии. Там же «задержались» маргинальные слои коренного населения.

Судьба агломераций напрямую связана с внешней миграционной политикой. В послевоенные годы власти приветствовали практически любых мигрантов, ибо только они брались делать работу, от которой отказывались коренные жители (младший медперсонал в больницах, водители и кондукторы в общественном транспорте, неквалифицированные кадры для промышленности и строительства и т. п.). Но уже в начале 1970-х миграционная политика становится избирательно-ограничительной, что связано как с проблемами, индуцированными мигрантами, так и с ростом уровня безработицы.

В Нидерландах даже местные жители не уверены в том, какой город является столицей страны – Гаага или Амстердам. Реально столичные функции осуществляет Рандстад (из крупных городов, помимо упомянутых выше, в него входят Роттердам и Утрехт. Уже с конца 40-х годов прошлого века идёт дискуссия нужны ли Рандстаду единые органы управления? И все эти 60 лет он без них обходится. Ещё один пример, на этот раз британский. В соответствии с реформой АТД в 1974 году были выделены 6 метрополитенских графств, т. е. агломераций. Органы власти всех этих графств контролировались лейбористами и находились в оппозиции к пришедшей в конце 70-х годов к власти М. Тэтчер, которая их и ликвидировала. В итоге большая часть функций администрации метрополитенских графств отошла к местным органам власти. В Большом Лондоне таковых было 33 и за все 10 лет своего «независимого» существования особых проблем не было. Потребовалась определенная

тематическая координация, прежде всего, градостроительной деятельности. Хорошо работает и восстановленная лейбористами после их прихода к власти единая администрация британской столичной агломерации.

**Институты.** Каковы принципы деятельности органа управления региональной политикой? Такой орган может управлять непосредственно или координировать действия других институтов власти. Мировой опыт свидетельствует о возможности успешной деятельности в рамках обеих моделей. Так, DATAR, где немногим более 100 сотрудников вполне успешно координирует всю региональную политику Франции. И, наконец, институты должны быть на различных региональных уровнях; хотя речь идет о политике сверху, но не все это должно реализовываться сверху. Должны быть некие институты и на более низких уровнях для реализации.

В отличие от РФ эти органы не заняты одновременно и разработкой, и реализацией собственной же региональной политики. Они имеют специализированные экспертные и научные мощности, влияющие на содержание региональной политики. В разработке региональной политики участвуют и политики. Особенно интересен для нас опыт Финляндии, где региональная политика осуществляется в рамках Министерства внутренних дел. В какой-то степени данное министерство – наследство Российской империи, в которой обе страны долгое время проживали совместно. Уже в этот период было ясно, что внутренние дела никак не сводятся к проблемам разнообразных правонарушений. Возможно, теперь наша очередь перенимать финский опыт.

Основное требование к любому институту реализации региональной политики – это его обладание финансовыми и/или административными ресурсами. Лучше, когда данный институт занимается только региональной политикой. Возможны дополнения сходных сфер – местное самоуправление, миграции... Худший вариант, когда региональную политику объединяют с сельским хозяйством или строительством.

**Законодательная база.** Законы и их «аналоги», принимаемые на национальном уровне и в Брюсселе – это документы прямого действия, не требующие большого количества подзаконных актов. Обычно они включают карту, являющуюся неотъемлемой частью юридического

документа. Законы создаются во взаимодействии законодательной и исполнительной власти, каждая из сторон имеет реальное право вето. В соответствии с Международным правом решение на уровне ЕС имеет приоритет. Реально же, как уже отмечалось, национальные власти и брюссельская администрация идут по пути компромисса.

На базе принятых актов разрабатываются уже более конкретные программы действий. Вопрос о законодательной базе региональной политики заслуживает более детального юридического и социально-экономического анализа.

**Финансовая база.** Финансовая база у нормальной региональной политики, это, конечно, своя строка в бюджете, устойчивость в течение нескольких лет и принцип концентрации. Бессмысленно предлагать инвесторам по 10 % стоимости проекта в периферийном депрессивном районе. Мировой опыт показывает, что это 30–40 % – это минимум, когда они могут сменить свое решение. Денег может быть мало, но бессмысленно их тратить не сконцентрировано. Средства поступают как прямо частным инвесторам, так и через органы власти субнациональных территориальных единиц (когда они направлены на общее улучшение инвестиционного климата – развитие инфраструктуры, улучшение среды и т. п.). При этом используется принцип софинансирования, хотя удельный вес помощи (в рамках региональной политики) может превышать 50 % уровень.

**Инструменты.** Инструментов вроде бы немного и практически все они входят в две группы: это прямая финансовая помощь и улучшение инвестиционного климата. Самая популярная мера первой группы – прямые субсидии, она же считается самой прозрачной. Несмотря на кажущуюся простоту эта мера подразумевает «тонкую настройку». Можно варьировать ставками помощи, условиями выплаты средств, давать субсидии только на расширение, только на модернизацию, только на рабочую силу и ее улучшение, на все цели и т. д. и т. п. Немногие инструменты позволяют столь точно учесть региональные особенности.

Меры можно подразделить на ограничительные и поощрительные. Многие страны пытались действовать ограничительными мерами – в основном неудачно. Видимо, прав был физиолог Павлов: «Бить обезьяну бессмысленно, лучше дать банан».

Региональная политика должна стать фактором размещения. Она должна котироваться наряду с другими факторами размещения. Государство влияет на региональные дела многими своими сторонами деятельности больше, чем региональная политика. Газпром оказывает значительно более серьезное влияние на процессы регионального развития, чем сможет это сделать при лучшем раскладе региональная политика. Но у региональной политики есть свои плюсы – в качестве фактора размещения ее можно задействовать довольно быстро (в отличие от других факторов: изменения инвестиционного климата и т. д.) и она прямо направлена на решение пространственных проблем.

В отношении избранных территорий государство проводит политику дискриминации, преимущественно позитивной (когда речь идет о кризисных ареалах). Они получают различные льготы, которых лишена остальная территория страны. К таким льготам относятся гранты, льготные займы, налоговые льготы (относительно редки), меры по ускоренному развитию инфраструктуры, обучение и переобучение рабочей силы, поощрение межрегиональных и трансграничных связей и т. д.

В 50–70-е годы XX века многие развитые страны в стремлении уменьшить размах пространственных социально-экономических диспропорций применяли ограничительные меры в отношении наиболее развитых регионов и агломераций – прежде всего столичных. Но они оказались неэффективны в новых условиях (глобализация, повышение мобильности капитала и т. д.).

Как видно, указанные выше меры подразделяются на прямые, адресованные потенциальным инвесторам, и косвенные, направленные на общее улучшение инвестиционного климата и имиджа территории. Суммарно эти льготы должны как минимум компенсировать все минусы проблемных территорий, т. е. стать достаточно весомым фактором размещения (как на этапе принятия инвестиционного решения, так и функционирования созданных мощностей).

Меры государства представляют собой продуманную систему, а не набор разовых мероприятий. Во-первых, они «долгоиграющие» – т. е. реализуются в течение длительного периода. Следует помнить, что характерное время региональной политики измеряется

десятилетиями<sup>1</sup>. Во-вторых, они объединены в крупные «смысловые» блоки.

Популярной формой реализации являются региональные программы (особенно, когда речь идет о косвенных мерах). Но это программы открытые, ориентированные на привлечение капитала, а не конкретных компаний.

**Территориальные объекты.** Региональная политика базируется на существующей де-юре или де-факто пространственной стратегии развития страны. Именно на ее базе и осуществляется проблемное районирование страны, которое закрепляется законодательно – карта становится неотъемлемой частью юридического документа. Именно в процессе этого районирования и определяются территории (различных «генетических» типов и территориальных масштабов), которые и попадают в юрисдикцию региональной политики.

Территориальные объекты региональной политики – по площади и численности населения могут быть самые разные, но должны быть четкие критерии их выделения, необязательно многочисленные. В рамках региональной политики развитых стран есть собственный закон, к нему приложена карта, там есть типы районов, в документе подробно перечислены блага, которые они получают. Получение помощи часто обуславливается наличием программ, напоминающих наши ФЦП, но их принципиальное отличие – открытость. Отечественные ФЦП де-юре или де-факто заранее ориентированы на определенных инвесторов, а западные открытые – они создают благоприятные условия, но открыты для всех кампаний, соответствующих декларированным условиям.

И, наконец, региональная политика учитывает растущую социально-экономическую фрагментацию пространства.

Выделение кризисных (проблемных) территорий становится ключевой задачей при организации региональной политики. Определяется, прежде всего, какие районы/ареалы не имеют достаточных ресурсов саморазвития и требуют компенсационной помощи государства. Без последней невозможно привлечение инвесторов, которым региональная политика компенсирует минусы размещения в данном районе/ареале. Региональная политика становится «просчитываемым» фактором размещения. Понятно, что ключевым становится вопрос о

выборе критериев такого проблемного районирования. Основная цель состоит в том, чтобы в сферу региональной политики попали именно территории, развитие которых невозможно без помощи государства (и, по возможности все такие территории), чтобы она не превратилась в канал перекачки общественных средств в частный сектор. Все страны Западной Европы, и Европейский Союз (ЕС) в целом, разработали свои критерии выделения кризисных территорий (и их подразделение по типам проблем и интенсивности помощи) и имеют уже многолетний опыт (позитивный и негативный) их практического использования.

Какие же критерии используются западноевропейскими странами? Их можно разделить на 3 группы: географические («физические»), экономические и социальные. Подразделение это весьма условно. Так, уровень безработицы можно рассматривать и как социальный, и экономический показатель. Демографические тенденции авторы классификации вообще включили сразу в три группы. Ниже дается более подробный анализ использования отдельных индикаторов (и их групп).

Географические индикаторы учитываются во всех странах ЕС за исключением стран Бенилюкса и Дании (т.е. достаточно компактных, расположенных в центре ЕС и, к тому же, преимущественно, не страдающих от чрезмерных пространственных диспропорций). Как и следовало ожидать, индикаторы этой группы намного шире используются в странах по периферии ЕС – от Скандинавских государств до Португалии. Вообще все индикаторы данной группы определяются периферийностью, которая, в широком смысле, является причиной и низкой плотности населения, и сокращения численности населения. Широкое использование данных показателей в немалой степени связано с их доступностью, достоверностью и простотой использования (особенно это касается плотности населения).

Вполне естественно, что обе Скандинавские страны учитывают климат, т.к. речь идет об их северных территориях с экстремальными (по меркам ЕС) природными условиями.

Понятие периферийности, как отдельного показателя, для каждой страны индивидуализировано. В Германии речь идет о транспортной доступности ближайшей агломерации (в т.ч. и за пределами страны – в приграничных

<sup>1</sup> В Западной Европе есть ареалы, получающие помощь с середины 1930-х годов и по сей день.

ареалах). Во моноцентричной Франции оценивается расстояние от Парижа. В Великобритании оценивается удаленность рабочей силы от основных центров/ареалов приложения труда.

Географически показатели широко используются почти во всех крупных (для ЕС) государствах. Это наводит на мысль об их пригодности и для РФ. Это тем более актуально, что многие эксперты высказывают сомнения в достоверности экономической и социальной статистики. «Географическая» реальность, несомненно, более достоверна, менее зависит от субъективных факторов.

Душевой ВВП используется в 4-х странах (в условиях отсутствия достоверных данных по ВВП в Дании<sup>1</sup> используется такой аппроксимирующий показатель, как величина подоходного налога). В целом, на уровне стран, это не очень популярный индикатор. Но все страны следят за этим показателем, ибо от него во многом зависит поступление помощи в рамках единой региональной политики ЕС. Практическое использование этого показателя в странах ЕС ограничивают методологические проблемы: учет деятельности фирм, действующих в нескольких районах, завышение показателей для районов нефте- и газодобычи. Не учитываются и различия в покупательной способности между регионами страны (только между странами), хотя они достаточно значимы.

Широкая «популярность» такого показателя, как структура озяства, вполне очевидна. Именно она (как и сдвиги в структуре) и явилась причиной кризиса во многих и индустриальных, и аграрных ареалах стран ЕС. Правда, данный показатель трудно «квантифицировать», необходим учет особенностей страны и типов районов. В результате страны трактуют его по-разному.

Индикаторы, связанные с развитием и доступностью инфраструктуры, используются в Германии и Португалии. В первой стране «комплексный инфраструктурный показатель» действует уже много лет и обеспечивает включение в сферу региональной политики сельских ареалов с ограниченной доступностью крупных центров для их жителей. В Португалии оценивается как доступность в целом, так и телекоммуникационных услуг в частности.

При анализе перспектив развития экономики в Великобритании оценивается рост налога на добавленную стоимость, в Германии – тенденции занятости. Во Франции оценивались тенденции развития экономики в целом<sup>2</sup>.

При оценке демографических тенденций упор делается на такие показатели, как миграционные потоки и возрастная структура населения. Включение этих показателей в экономическую «группу» связано с их значимостью для обеспечения роста экономики. Как уже говорилось, демографические показатели «просты в обращении».

Обо всех плюсах уровня безработицы в качестве индикатора уже говорилось. Можно еще упомянуть его относительную достоверность, повсеместное наличие и удобство работы с ним. Именно по этому показателю удобнее и нагляднее сравнивать регионы одной страны (и он менее пригоден для межстрановых сравнений). Все это и определило его широкое использование. Лишь две страны не используют этот показатель. В Швеции его, как и иные, связанные с занятостью, «заменяют» динамикой населения и душевым доходом. В Португалии основная региональная проблема – слаборазвитость части территории, а не отсутствие на ней мест приложения труда<sup>3</sup>.

Часть стран не ограничиваются рассмотрением собственно безработицы, а анализируют ее структуру и ситуацию на рынке занятости. Так отдельно могут оцениваться уровни текущей и структурной безработицы, длительной безработицы, безработицы среди молодежи, женщин. Некоторые страны (Великобритания, Швеция, Германия и Португалия учитывают качество рабочей силы) – по весьма различным показателям: от наличия технического образования (Германия) до уровня грамотности (Португалия).

Лишь Германия и Швеция используют такой показатель, как душевой доход (и это удивительно, ибо он часто упоминается в политической риторике, связанной с региональным развитием). Видимо, этот показатель не очень удобен для внутристрановых сравнений. Впрочем, он не используется на уровне ЕС в целом.

Две страны (Германия и Португалия) учитывают условия жизни. Но подходящих весьма

<sup>1</sup> В случае Дании речь идет о ситуации на конец 1990-х годов.

<sup>2</sup> В настоящее время этот подход не используется.

<sup>3</sup> Это справедливо и для Греции, в которой вообще нет количественных критериев выделения проблемных территорий (за исключением «зонтичных», установленных ЕС).

различны. В Германии полагают, что достаточно учесть плотность населения, которая прямо пропорциональна доступности услуг «высокого уровня». В Португалии условия жизни трактуются достаточно широко и включают детскую смертность, ожидаемую продолжительность жизни, жилищные условия и т. д.

### Общие выводы

1. Отнюдь не все страны выделяют свои проблемные территории по четким количественным критериям. Греция, Ирландия и Испания используют качественные характеристики и экспертные оценки. Это отчасти справедливо и для региональной политики Франции (особенно в последние годы). В то же время ни в одной стране нет чисто количественного подхода, он всегда дополняется качественным.

2. В целом на национальном уровне, в отличие от уровня ЕС, особое значение приобретают социальные индикаторы, что и неудивительно, учитывая «природу» региональной политики. Скромно, почти на уровне географических, смотрятся экономические индикаторы. Грамотный подход должен включать индикаторы из всех трех групп. Наблюдается прямая зависимость между размерами/разнообразием страны и количеством привлеченных показателей.

3. За исключением Нидерландов, которые используют лишь два критерия, другие страны региона используют от 4 до 11 показателей. Это указывает на желание учесть все особенности развития и современного состояния. Наибольшую трудность представляет ранжирование индикаторов по значимости. Иногда этот процесс формализуется.

4. Показатель душевого ВВП, столь популярный на уровне ЕС, нечасто используется отдельными странами. На страновом уровне самым популярным показателем становится уровень безработицы, о плюсах которого уже говорилось, и структура хозяйства. Видимо, именно эти показатели наиболее пригодны для идентификации кризисных территорий, соответственно, на ЕСовском и национальном уровнях.

5. Более развитые страны ЕС отдают предпочтение такому показателю, как уровень безработицы (об этом свидетельствует история их региональной политики, насчитывающая уже почти 70 лет). Менее развитые страны Союза шире используют уровень душевого ВВП. Отчасти это связано с меньшей достоверностью в них статистики безработицы.

6. Практически каждая страна имеет в своем наборе критерии, свойственные именно ей, да и сам набор показателей индивидуален. Такой индивидуализированный подход позволяет учесть реалии страны.

7. Достаточно большой набор показателей обеспечивает «переход от количества к качеству»: используя многочисленные количественные показатели, странам удается учесть и качественные характеристики территории. Это ясно и из того, что часть критериев не всегда позволяет установить четкие количественные пороговые значения. В целом, как уже отмечалось, количество заявленных критериев прямо пропорционально разнообразию страны и остроте в ней региональных проблем.

8. На уровне ЕС в целом используется сравнительно мало показателей (а главенствует уровень душевого ВВП). Видимо, это правильный путь, когда надо охватить огромную и разнообразную территорию, отдаленную от единого центра принятия решений. Плюс в ЕС любое решение требует консенсуса, что также предполагает упрощенный подход. В случае более приближенной к конкретной территории национальной региональной политики такое упрощение уже не проходит, появляется необходимость и возможность учета конкретной особенности.

9. Вполне корректно ставить вопрос о замене одних показателей другими, в значительной мере их аппроксимирующими/заменяющими. Этот подход особенно привлекателен в условиях недостаточности или сомнений в достоверности части статистики. Особенно привлекательны для использования демографические показатели.

**Результативность** Вопрос об эффективности региональной политики обсуждается момента ее возникновения. Действительно, в ее рамках государство из года в год затрачивает значительные средства на развитие одних и тех же территорий, чаще всего без видимых успехов. Не специалисту трудно понять, сколько инерционны территориальные структуры, трансформация которых занимает десятилетия. А политикам, идущим на выборы раз в 4–5 лет хотелось бы немедленной отдачи вложений. Но надо понимать, что правомерна постановка вопроса о потенциальной/долгосрочной эффективности региональной политики.

Как уже отмечалось, региональная политика направлена, прежде всего, на решение социальных и политических проблем.

Поэтому надо делать упор на ее социально-политическую, а никак не экономическую эффективность. В Западной Европе были попытки оценивать эффективность региональной политики величиной затрат государственных средств на одно новое рабочее место. Понятно, что чем хуже положение ареала, тем больше льгот должно предложить государство бизнесу и тем «дороже» будет новое рабочее место для государства. Но в рамках господствующей идеологии «рабочие места к населению» государство обязано заботиться именно о наиболее кризисных ареалах.

Суммируя, можно сказать, что стандартные подходы оценки экономической эффективности мало пригодны для региональной политики. Упор следует сделать на качественных изменениях в территориальных объектах региональной политики (что не исключает и количественных критериев – количество рабочих мест и их доля в занятости, привлеченные инвестиции ...).

**Научно-экспертное обеспечение.** Научная база региональной политики находится на несравненно более высоком уровне, нежели в России (что и понятно, учитывая «государственный заказ» и щедрое финансирование). Свидетельство этого – поток публикаций (монографий, сборников, статей), многочисленные конференции, интернетовские сайты (см., например, [info regio.ces.eu.int](http://info regio.ces.eu.int)). Широко развиты и прикладные исследования. Суммарно можно говорить о развитой научно-аналитической базе региональной политики.

В области региональной политики действует ряд консалтинговых фирм, среди которых можно отметить Центр изучения европейской политики (Глазго), Нидерландский экономический институт (Роттердам, объединился с компанией Колпром, но сохранил некоторую независимость), Германский экономический институт (Берлин)... Среди новых членов ЕС можно упомянуть Центр региональных исследований (Печ).

Вся европейская региональная политика базируется на результатах научных и прикладных (консалтинговых) работ. Ни один институт власти не предпримет масштабных действий без их предварительной экспертной оценки.

**Использование зарубежного опыта.** Насколько реально на нынешнем этапе практически использовать опыт западных (т.е. развитых) стран в области региональной политики? Создавая рос-

сийскую региональную политику безусловно, невозможно копировать западные аналоги: слишком отлична от стран Запада наша страна и ситуация, в которой она находится.

На первом этапе предстоит оценить, насколько пригодна для наших условий сама идеология региональной политики Запада: ответственности государства (в лице центральных органов власти) за все население и территорию страны, невозможности нормального функционирования страны с значительными пространственными социально-экономическими диспропорциями. Если же принимаем западную модель социально ориентированной региональной политики, то надо одновременно понимать ее экономическую «убыточность» (во всяком случае, в краткосрочном и среднесрочном плане).

Понятны все различия между Россией и развитыми странами. Что же может свидетельствовать в пользу использования опыта последних (в области региональной политики)?

Экономическая история и трансформация территориальной структуры России (и даже СССР) и развитых стран имеют много общего. Были и существуют районы-аналоги и сходные проблемы регионального развития. Не следует переоценивать уникальность России.

За более чем 60 лет своего «официального» существования в странах Запада, региональная политика накопила огромный позитивный и негативный опыт реализации в различных экономико-финансовых, исторических и политических условиях. Следует помнить и о том, что региональная политика появилась как часть ответа государства на мировой экономический кризис 1929–32 гг., который по своим масштабам вполне сопоставим с российским 1990-х (и имел много общего в своей географии). Используя весь накопленный на Западе опыт (а не только современный), можно многое почерпнуть для современной российской региональной политики.

В настоящее время западная региональная политика внедряется почти во всех экс-социалистических странах (в тех из них, кто претендует на вхождение в Европейский Союз). Уже полученный при этом опыт представляет интерес и для России, ибо показывает возможность реализации западной модели региональной политики в переходный период.

Анализ истории развития и современного состояния западной региональной политики позволяет сделать ряд выводов, имеющих прак-

тическое значение и для России (при «построении» собственной). Основной – о возможности развития региональной политики только в условиях достижения в обществе консенсуса о ее необходимости

Последняя аргументируется соображениями социальной справедливости и сохранения единства страны (не только и не столько политического). Региональная политика воспринимается населением и политической элитой как деятельность, усиливающая «равенство», пусть даже и в ущерб «эффективности».

В рамках общегосударственной региональной политики (в т.ч. и реализуемой в федеративных государствах), Центр имеет право напрямую регулировать развитие избранных территориальных единиц. Последние, кстати, не всегда есть административно-территориальные единицы того или иного ранга. Региональная политика не должна следовать «сверху – вниз» по всем «этажам» государственного устройства. Выделяемые в ее рамках территориальные единицы должны обладать определенной экстерриториальностью. В послевоенной Великобритании новые города на фазе ускоренного развития выводили, в значительной мере, даже из юрисдикции местных властей.

Территориальная структура общества и экономики очень инерционна, перемены в ней требуют десятилетий. Естественно, что именно этими временными масштабами оперирует и региональная политика. Некоторые ареалы находятся в сфере ее действия еще с 30-х годов. Программы регионального развития принимаются, как минимум на 5 лет. Попытки прекратить предоставление помощи сразу после улучшения социально-экономических показателей приводили лишь к «рецидиву» кризиса (McCrone, 1969).

Региональная политика начиналась как сравнительно небольшая по финансовым и территориальным масштабам деятельность, обладавшая несложной институциональной законодательной инфраструктурой, простым механизмом реализации. Ее история – это взаимосвязанный рост и усложнение «аппарата» и механизмов реализации, законодательной базы, финансовых масштабов. Территориальные масштабы официально выделяемых кризисных ареалов увеличивались до середины –

конца 70-х годов, а позднее стали сокращаться (в некоторых странах весьма значительно). Это стало отражением идущей фрагментации пространства, возрождения кризисных в прошлом территорий (в т.ч. и благодаря региональной политике).

Для стимулирования развития кризисных территорий более эффективно предоставление им определенных льгот. Ограничения на развитие наиболее благополучных территорий (и развитие за этот счет кризисных) возможно лишь при условии устойчивого роста экономики. Эффективность ограничительных мер падает по мере интернационализации экономики.

Выделение официальных проблемных ареалов, определение ставок помощи и т.п. «процедуры» региональной политики в значительной мере формализованы (в результате процесса ее развития). Это позволяет сократить воздействие субъективных факторов, обеспечивает прозрачность принимаемых решений и распределения средств.

Цели региональной политики могут быть достигнуты за счет предоставления льгот потенциальным инвесторам и за счет улучшения инвестиционного климата в избранных ареалах (прежде всего в результате развития инфраструктуры и «подготовки кадров»). Наиболее результативно сочетание этих двух подходов, обеспечивающее, кстати, и привлечение инвесторов извне, и развитие местного бизнеса. В рамках Европейского Союза национальная региональная политика больше следует по первому пути, единая (региональная политика) – по второму. Быть может, именно так можно развести в РФ региональную политику Центра и субъектов.

Успехи в области региональной политики возможны лишь на солидной научно-аналитической базе. Попытки обойтись без нее обречены на провал. Именно с формирования такой базы и следует начинать создание «нормальной» региональной политики. Но это возможно лишь на основе адекватного статистико-информационного обеспечения. Видимо, с создания информационной системы для нужд региональной политики и следует начинать.

В качестве приложения дается содержание ежегодного закрытого доклада правительствам стран ЕС по состоянию и трансформации региональной политики за 2006 г.

**Последние изменения в региональной политике в странах ЕС и Норвегии**

Введение

Восприятие региональных проблем

Страны с ограниченными региональными диспропорциями

Страны с разнообразными региональными проблемами

Страны со слабозаселенными регионами

Страны со значительными диспропорциями

Страны, ориентированные на «национальное» развитие

Страны члены ЕС

Ответные меры государства

Обзор изменений по странам

Тематический обзор изменений

Масштабы изменений

Изменение тематики

Сравнительные аспекты

Компоненты региональной политики

Инструменты региональной политики

Обзор изменения по странам

Сравнительные аспекты

Поддержка деловой среды

Инфраструктура и сходные инструменты

Меры, направленные на развитие инноваций

Меры, направленные на развитие городов

Развитие региональных программ и стратегий

Анализ изменений по странам

Сравнительные объекты политики

Другие компоненты политики

Управление региональной политикой

Регионализация политики

Обзор изменений по странам

Сравнительные аспекты

Координация политики

Анализ изменений по странам

Сравнительные аспекты

Выводы и дискуссионные вопросы



Л.Ю. Мажар  
(г. Смоленск)

## ТЕОРЕТИЧЕСКИЕ ОСНОВЫ АНАЛИЗА УСЛОВИЙ И ФАКТОРОВ ФОРМИРОВАНИЯ ТЕРРИТОРИАЛЬНЫХ ТУРИСТКОРЕКРЕАЦИОННЫХ СИСТЕМ

Mazhar L.Y.

### THEORETICAL APPROACH TO THE CONDITIONS AND FACTORS INFLUENCING THE FORMATION OF REGIONAL TOURIST AND RECREATIONAL SYSTEMS

*The article is devoted to the following categories of "condition" and "factor" in terms of geosystem approach. The factors are treated as inner conditions of processes and phenomena of a certain system, the conditions are considered to be exterior reasons reflecting the environmental characteristics. The author classified the factors that influence the formation of regional tourist and recreational systems and there is also some analysis of these factors.*

Изучение условий и факторов, определяющих формирование и развитие всех географических объектов, является важным элементом географического анализа не только с теоретической точки зрения, но и с практической. Это связано с тем, что через воздействие на условия и факторы можно влиять на динамические процессы, протекающие в территориальных системах. То же можно сказать и в отношении развития рекреационной деятельности: «Чтобы этот процесс носил целенаправленный характер и был управляем, необходима научная оценка условий и факторов, обуславливающих развитие и размещение рекреационной отрасли» (5, с. 74). Вместе с тем, в настоящее время нет достаточной ясности в отношении дефиниций «условия» и «фактор», в связи с чем мы считаем необходимым обратиться к данному вопросу.

Все явления, обуславливающие или порождающие другие явления, называются причиной. Понятие «причина» очень объемно. Оно включает как явления внутри объекта (внутренние причины), так и явления вне его (внешние причины). С точки зрения геосистемного подхода все рассматриваемые нами категории соотносятся с процессом формирования и развития территориальных систем как геопроцессуальных образований. И в данном случае все явления целесообразно рассматривать во взаимоотношениях изучаемого объекта и его среды. В таком случае, внутренние причины будут связаны со свойствами самой системы,

а внешние причины – со свойствами среды. Предположительно внутренние причины имеют большую силу воздействия на процессы, протекающие в системе, и их можно квалифицировать как «фактор». Это подтверждается и универсальным определением понятия «фактор»: «причина, движущая сила какого-либо процесса, определяющая его характер или отдельные его черты» (Большая советская энциклопедия, т. 27, с. 194). Следовательно, условия – это внешние причины, оказывающие влияние на процессы и явления, но не определяющие их характер и свойства.

Разграничение территориальной системы и среды ее формирования является важной методологической проблемой. Ее решение лежит в ментальной плоскости, так как «граница» между системой и средой является абстрактной, воображаемой линией в определенных научных построениях, позволяющих схематично представить полисистемный характер геопроцессуальности. В этом отношении важными являются исходные позиции, сложившиеся в географической науке. Например, по мнению В.Б. Сочавы, каждая система более высокого ранга является по отношению к входящим в нее системам их средой (8, с. 397). Данное положение подтверждается и другими авторами в отношении систем определенного вида, в том числе общественных геосистем. В то же время при необходимости можно рассматривать любую систему как составную часть более сложного системного образования

в рамках единой суперсистемы. Однако в любом конкретном случае важно определиться с границами системы и среды ее формирования.

Пространственная сущность туристско-рекреационной деятельности проявляется в формировании территориальных туристско-рекреационных систем (ТТРС). Несмотря на гетерогенный и весьма сложный по своему элементарному составу характер, ТТРС относятся к категории социально-экономических систем с высоким уровнем организации. Более высоким уровнем организации обладают лишь интегральные территориальные общественные системы (ТОС), в рамках которых дополнительно к территориальным социально-экономическим системам рассматриваются политические структуры, органы государственного регионального и муниципального управления (возможно – и местного самоуправления), общественные организации, электоральная структура и т. п. Следовательно, ТОС с ее «дополнительными» элементами и специфическими свойствами будет являться средой по отношению к ТТРС. В качестве среды могут рассматриваться и другие системы, которые не входят в состав ТТРС. В частности, на более низких уровнях организации в плане «вертикальной» полисистемности территориальной организации общества нами рассматривались территориальная система природопользования (ТСПП), территориально-промышленная система (ТПрС), территориально-производственная система (ТПС), территориально-экономическая система (ТЭС) (3, с. 9–17). Элементы каждой из этих систем на одном и том же иерархическом уровне не входят непосредственно в состав ТТРС. Следовательно, каждая из указанных выше территориальных систем будет являться средой для ТТРС определенного иерархического уровня (территориального охвата). Кроме того, природная геосистема во всем ее многообразии будет являться средой для туристско-рекреационной системы, равно как и для всей интегральной общественной геосистемы любого иерархического уровня в целом. Таким образом, весьма условно можно представить среду относительно ТТРС в виде двух центров: природного геосистемного и общественного геосистемного, которые «вырисовываются» вокруг изучаемого объекта – ТТРС.

Не обращаясь к анализу структуры и свойств природной среды, отметим, что среда, состоящая из территориальных систем, входящих в интегральную общественную систему,

представляет собой сегментированное образование. Каждый сегмент данной среды представлен территориальными системами разного вида и уровня организации. Причем в каждом конкретном случае может быть свой набор сегментов в зависимости от специализации и характера развития ТОС. В целом среду можно трактовать как зону действия условий, имеющих центростремительный характер, так как вектор действия внешних причин направлен к центру – ТТРС. Внутри ТТРС вступают в силу внутренние причины (факторы), которые являются движущей силой для формирования ее структуры соответствующих свойств.

Схематичные построения позволяют структурировать среду и представить условия в виде определенного их набора с необходимой для конкретного исследования степенью детализации. Например, в рамках природной геосистемы складываются природные условия, в том числе климатические, орографические, гидрологические, ландшафтные и др. Важно подчеркнуть, что условия формируются за счет свойств объектов, входящих в природную геосистему. Причем ряд природных объектов из того же числа может входить в ТТРС за счет свойств, востребованных в туристско-рекреационной деятельности, в частности: лечебные свойства климата, целебные воды, эстетические свойства ландшафта и т. д. В таком случае данные свойства природных объектов позволяют включать их в категорию туристско-рекреационных ресурсов, а следовательно, и в ТТРС в качестве объектов, входящих в природно-рекреационную подсистему.

Подобная логика применима и для конкретных сегментов среды в рамках интегральной общественной геосистемы. Каждую территориальную систему можно рассматривать в целом как сегмент среды, и тогда все ее свойства, так или иначе воздействующие на ТТРС, можно рассматривать как условия.

Если какое-либо из свойств, присущих объекту данной системы, востребовано в туристско-рекреационной деятельности, то происхождение вовлечение в состав ТТРС и причины, связанные с этим объектом, могут в данном контексте считаться факторами. Например, действующие промышленные предприятия (объекты по разработке полезных ископаемых, заводы, фабрики и т. п.), входящие в состав территориально-промышленной системы, формируют промышленную среду по отношению к ТТРС. Но с течением времени многие из этих объектов

приобретают особую историко-культурную значимость и попадают в поле зрения организаторов туризма, что позволяет говорить об индустриальном туризме как особом виде туристско-рекреационной деятельности. Еще более широкий ресурс у познавательного туризма: его объектами являются многочисленные природные, промышленные, аграрные, социальные, историко-культурные, конфессиональные и иные объекты.

Таким образом, вопрос о четком разграничении туристско-рекреационной системы и среды ее формирования нельзя считать окончательно решенным, и диалектически оправданным является расширение рамок ТПРС и ее взаимодействие с другими территориальными системами в рамках суперсистемы.

Одним из наиболее изученных аспектов данной проблемы является оценка природных условий, методологические основы которой были разработаны группой отечественных ученых под руководством В.С. Преображенского (9, с. 131–159). Авторы предложили выделить три аспекта этой оценки: технологический (оценка возможностей инженерного освоения территории), психологический (эмоциональное воздействие ландшафта), физиологический (степень комфортности природных условий для организма отдыхающего). Детальная методика оценки природных условий предложена в работах В.С. Преображенского, Л.И. Мухиной и др. (7).

Большим достижением данного направления исследований стал выход на интегральную рекреационную оценку природных комплексов как совокупности потенциальных рекреационных угодий по результатам их бонитировки. Огромную работу по рекреационной бонитировке природных провинций нашей страны для летних видов отдыха и туризма в свое время проделали Ю.А. Веденин и Н.Н. Мирошниченко (2, с. 91–97). Была научно обоснована и апробирована сложная методика рекреационной бонитировки. Однако решение научно-методических проблем оценки природных условий не привело к реализации этой идеи на практике в полном объеме. Вместе с тем, в контексте рыночной экономики проблема интегральной оценки природных условий обрела особую остроту, что неоднократно подтверждалось выступлениями на научных форумах и нашло свое отражение в решениях Международных научно-практических конференций «Туризм и региональное развитие», регулярно проходящих в Смоленске (2002, 2004, 2006 гг.).

Оценка социально-экономических условий является более трудоемкой задачей с весьма высокой степенью неопределенности, так как сама социально-экономическая среда очень неоднородна и динамична. Некоторые первоначальные предложения по изучению социально-экономических условий предусматривают оценку географического положения, транспортной доступности, степени обеспеченности туристско-рекреационной системы необходимыми для ее обслуживания отраслями хозяйства с учетом специализации региона, степени развития технической инфраструктуры и полноты уже сложившегося комплекса услуг. Как видим, контуры условий вырисовываются лишь в самых общих чертах. Именно поэтому мы считаем, что использование сегментированной среды позволяет более определенно подойти к анализу условий формирования ТПРС.

Рассмотренные условия и их схематичное отражение в рамках неоднородной среды касаются ТПРС любого иерархического уровня. Наряду с этим достаточно интересным представляется вопрос о взаимодействии туристско-рекреационных систем разного территориального охвата, т. е. разного иерархического уровня. Можно предположить, что для территориальных систем одного вида система, находящаяся на более высоком уровне иерархии, является средой для входящих в нее систем более низкого иерархического уровня. Так, например, глобальная туристско-рекреационная система с ее свойствами создает условия для формирования национальных систем, которые в свою очередь определяют условия для региональных и локальных систем. И любые изменения, происходящие на более высоком иерархическом уровне, так или иначе «отзываются» в нижестоящих системах. К разряду «условий» можно отнести и влияние на любую изучаемую ТПРС причин, проявляющихся на одном и том же иерархическом уровне в одноранговых, особенно соседних, туристско-рекреационных системах. Влияние этих внешних причин может быть как прямым (непосредственное воздействие на изучаемую ТПРС), так и опосредованным (через «вышестоящую» туристско-рекреационную систему). В любом случае, воздействие условий на формирование и развитие ТПРС носит системный характер и является важным этапом в изучении туристско-рекреационных систем.

При любом подходе к изучению условий формирования ТПРС особое значение уделяется географическим условиям, и, прежде всего,

географическому положению. В настоящее время достаточно распространенным является мнение, что географическое положение необходимо рассматривать как фактор формирования туристско-рекреационной системы. Думается, что здесь необходим двойственный подход так как следует различать топологические характеристики свойства самого объекта, в данном случае ТПРС, и влияние на него географической среды. Опираясь на сложившиеся в географии представления, можно предположить, что в случае с категорией «географическое положение» речь должна идти именно о среде, которая создает условия формирования системы. В частности, Н.Н. Баранский (1, с. 128) подчеркивал, что «положение – это есть отношение данного пункта или ареала к каким-либо географическим данностям, взятым вне этого пункта или ареала». Развивая эту мысль в отношении экономико-географического положения, ученый уточнил, что для любого изучаемого объекта «это положение к вне его лежащим данностям, имеющим то или иное экономическое значение» (там же, с. 129). Так что «положение» отражает отношения между объектами, а не характеризует какой-либо изучаемый объект. Следовательно, именно свойства неоднородной и разноплановой среды, влияющие на формирование ТПРС, должны рассматриваться при оценке географического положения. Вместе с тем, нельзя игнорировать и свойства самого объекта, связанные с его конкретным местоположением. Они определяют внутренние причины формирования и развития территориальных систем, т. е. являются факторами по отношению к ТПРС. В данном случае мы считаем целесообразным выделить особую группу геотопологических факторов, связанных с территориальным охватом и локализацией ТПРС, что будет детально рассмотрено ниже.

В отношении изучения условий формирования ТПРС важно подчеркнуть, что собственно «географическое положение» – категория интегральная. При необходимости ее можно детализировать и выделить отдельные составляющие, каждая из которых обладает своими особенностями. Например, при характеристике физико-географического положения акценты делаются на расположении объекта в системе координат положения относительно климатических поясов и областей, природных зон, важных природных объектов (океанов и морей, гор, пустынь, крупных рек, озер и т. п.).

Экономико-географическое положение (ЭГП) включает в себя разные его виды: политико-географическое, транспортно-географическое и т. д. При этом в каждом отдельном случае оценивается влияние на ТПРС соответствующих определенному виду ЭГП объектов.

В контексте географического положения особой категорией из разряда условий формирования ТПРС является туристско-географическое положение (ТПГ). Хотя термин говорит сам за себя, необходимо подчеркнуть, что ТПГ отражает положение изучаемого объекта по отношению к вне его расположенным объектам туристско-рекреационного назначения (туристские центры и дестинации, объекты природного и культурного наследия и т. д.). Все эти объекты относятся к одному сегменту окружающей среды, а именно к иерархически вышестоящим ТПРС или одноранговым туристско-рекреационным системам, расположенным в непосредственной близости к изучаемым ТПРС. В любом случае, туристско-географическое положение является важной категорией для оценки условий формирования и развития туристско-рекреационной системы любого территориального охвата.

Из вышеизложенного следует, что условия создают лишь природную и экономическую обстановку, в которой происходит зарождение и развитие туристско-рекреационной системы. Основной же движущей силой, формирующей территориальную структуру всей системы и определяющей ее свойства, являются факторы. Именно поэтому изучению факторов в научной литературе уделено большое внимание. В частности, неоднократно предпринимались попытки систематизации факторов, влияющих на территориальную организацию рекреационной деятельности (А.П. Дубнов (1970), П. Мариот (1971), Н.С. Мироненко (1972) и др.).

Критический анализ всех предложенных подходов дал В.С. Преображенский, отметив, что их главной проблемой является недостаточное внимание к потребностям людей и преувеличение роли рекреационных ресурсов в формировании территориальных рекреационных систем. «Каждая система формируется прежде всего, как ответ на социальный запрос, как средство удовлетворения неоднородных в функциональном и территориальном отношениях потребностей, поскольку отдыхающие избирают ресурсы, исходя прежде всего, из своих потребностей» (9, с. 38). Он же предложил груп-

пировку факторов, подразделив их на факторы, порождающие потребность в создании территориальных рекреационных систем и реализующие эту потребность, при этом отметил, что и те и другие могут быть территориально нелокализуемыми и локализуемыми, действие которых отчетливо пространственно дифференцировано (там же, с. 38–39).

Дальнейшее развитие проблема изучения факторов получила в работах Н.С. Мироненко и И.Т. Твердохлебова, которые в отношении международного туризма рассмотрели четыре группы постоянно действующих факторов: группа социально-экономических факторов; факторы, связанные с рекреационными ресурсами природного и антропогенного происхождения; инфраструктурные факторы; фактор географического положения страны или региона (5, с. 150). Анализируя геоэкономические проблемы развития международного туризма, С.А. Щербакова (10, с. 26–42) пришла к выводу о целесообразности выделить семь основных групп факторов: социально-экономические, факторы географического положения, природно-рекреационные, историко-культурные, медико-санитарные, политические и экологические. При этом каждую группу она подразделила на несколько подгрупп, что позволило наиболее полно представить все разнообразие факто-

ров, определяющих развитие международного туризма. Оригинальной является мысль о том, что с течением времени меняется роль факторов, и это позволяет выявлять доминирующие факторы на определенных этапах развития туристско-рекреационной деятельности (там же, с. 28).

Таким образом, изучение факторов как основных движущих сил формирования и развития ТПРС является одной из ключевых проблем, которая не теряет своей актуальности с течением времени. Более того, происходит постоянное усложнение социально-политической картины мира, наблюдается трансформация туристских потребностей, новые технологии позволяют решать принципиально новые задачи инфраструктурного обеспечения и т. д.

В связи с этим необходим постоянный поиск новых подходов к изучению факторов формирования ТПРС, а в прикладном аспекте актуальным становится мониторинг конкретных факторов, влияющих на развитие ТПРС всех иерархических уровней. Именно поэтому мы сочли возможным представить свой взгляд на группировку факторов формирования ТПРС (таблица). Предлагаемый вариант отличается высокой степенью детализации, что позволяет максимально учесть разнообразные факторы, влияющие на развитие туризма в современных условиях.

Таблица

**Факторы формирования территориальных туристско-рекреационных систем**

Группы факторов	Примеры факторов
1. Геотерриальные факторы (факторы местоположения)	Пространственное местоположение системы, положение объектов в системе географических координат, топологические характеристики системы, геоситуационные факторы и т. д.
2. Туристско-рекреационные потребности человека	Потребности человека в восстановлении физических и духовных сил, жажда путешествий, «сенсорный голод», стремление к общению, потребность в физическом, интеллектуальном и духовном саморазвитии; выбор места отдыха и вида туристско-рекреационной деятельности в зависимости от уровня культуры и имеющихся материальных возможностей и т. д.
3. Экономические факторы	Уровень жизни населения в странах и регионах, генерирующих турпотоки; стремление получить экономический эффект в региональном развитии, привлечь дополнительные материальные средства в регион, повысить уровень благосостояния местного населения, придать импульс для развития других отраслей экономики в регионе и т. д.

Таблица. Продолжение

4. Геополитические факторы	Стабильность геополитической ситуации в регионе, наличие угрозы военных конфликтов, террористических актов, личной безопасности, криминальная ситуация и т. д.
5. Организационно-управленческие факторы	Административно-правовое обеспечение туристско-рекреационной деятельности, наличие управленческих структур национального и регионального уровня в соответствующих органах власти, наличие в ТТРС туристских фирм (туроператоры и турагенты), степень взаимодействия туристских форм в регионе (в т.ч. наличие ассоциаций, объединений и т. п.), возможности для организации ярмарочно-выставочной деятельности и т. д.
6. Инфраструктурные факторы	Наличие инфраструктурных объектов, обеспечивающих работу всей туристско-рекреационной системы: транспортные пути и средства, средства коммуникации, информационное обеспечение, компьютерные системы бронирования и т. д.
7. Материально-бытовые факторы	Наличие материально-технической базы для обеспечения проживания и питания туристов: средства размещения, объекты питания, объекты для организации досуга и развлечений, санитарно-гигиеническое обустройство экскурсионных объектов и т. д.
8. Социально-психологические факторы	Наличие рекреационного времени, формирование позитивного образа туристского региона, создание благоприятного общественного мнения, создание психологического комфорта в общении с местным населением, решение социальных проблем в регионе (снижение уровня безработицы, повышение занятости населения, снижение преступности), этно-конфессиональная структура населения, психологическая совместимость и комфортность отдыхающих и т. д.
9. Демографические факторы	Динамика численности населения, возрастная структура населения, структура населения по полу, брачная структура населения, соотношение городского и сельского населения, урбанизация, миграционная ситуация и т. д.
10. Экологические факторы	Экологическая емкость природно-рекреационной подсистемы, экологические риски в рамках ТТРС, возможная степень воздействия ТТРС на соответствующую экосистему, физиологическая комфортность территории, уровень техногенного загрязнения территории и антропогенного загрязнения ландшафтов и т. д.
11. Медико-санитарные факторы	Эпидемиологическая ситуация в рамках ТТРС, необходимость прививок и профилактических мероприятий, угроза обострения хронических заболеваний в период пребывания в ТТРС, качество продуктов питания и питьевой воды, качество медицинского обслуживания, гарантии соблюдения медицинского страхования и т. д.
14. Рекреационно-деятельностные факторы	Создание тематических парков, парков развлечений, анимационных площадок, спортивных комплексов, горнолыжных трасс, океанариумов и

Таблица. Окончание

	проч.; возможности для реализации разнообразных экскурсионных программ, организация карнавалов, спортивных мероприятий и т. д.
15. Инновационные факторы	Возможности использования новейших технологий в туризме, реализация предпосылок для развития инновационных видов туризма, создание виртуальных экскурсий, туры с элементами виртуальных путешествий и т. д.
16. Факторы кадрового обеспечения	Наличие резерва трудовых ресурсов для подготовки кадров, создание системы подготовки кадров на уровне начального, среднего и высшего профессионального образования, наличие системы переподготовки кадров и повышения квалификации работников сферы туризма и т. д.

Разнообразие факторов трудно поддается учету и анализу в общем виде. Очевидной является и необходимость изучения как самих факторов, так и их групп, которые (с учетом рекомендаций основоположников рекреационной географии) можно объединить в два основных типа: факторы нелокализуемые (туристско-рекреационные потребности, организационно-управленческие, социально-психологические, демографические, экономические, медико-санитарные, экологические и инновационные факторы, факторы кадрового обеспечения) и факторы локализуемые (геотерриториальные, геополитические, природно-рекреационные, историко-культурные, инфраструктурные, рекреационно-деятельностные). Деление групп факторов на типы является достаточно условным, так как даже нелокализуемые факторы имеют пространственную составляющую, выраженную в той или иной степени. Так что по своей сути все факторы влияют на территориальный аспект формирования и развития туристско-рекреационных систем.

Особенности действия факторов проявляются на разных уровнях иерархии ТТРС. Тем более, неповторимые сочетания факторов определяют особенности формирования ТТРС в различных странах и регионах. Вместе с тем действие факторов подчиняется, на наш взгляд, определенным принципам, или правилам. Назовем их:

- На конкретную систему распространяется действие определенного сочетания факторов (внутренних причин), что оказывает влияние на ее структуру и основные характеристики

- Динамические свойства систем определяются сменой факторов или изменением силы их воздействия

- Каждый из факторов влияет на формирование системы не изолированно, а сопряженно с другими факторами, поэтому каждый из факторов необходимо рассматривать не само по себе, а в комплексе с другими.

- Один и тот же фактор может иметь разный вектор воздействия на систему: от позитивного до негативного, в зависимости от конкретной геоситуации

- Факторы формирования территориальной системы связаны, как правило, с подсистемами, ее составляющими.

- Центральной подсистемой, через которую проявляются многочисленные факторы, выступает потребностная подсистема (группа факторов туристско-рекреационных потребностей), так как экономические, социальные, демографические аспекты жизни потенциальных туристов определяют структуру характер и географическое направление их туристско-рекреационных потребностей

- Наибольшее влияние на формирование территориальных систем оказывают локализуемые факторы, так как все явления, имеющие отношение к ТТРС, в той или иной степени «привязаны» к территории и определяют формирование интегральной территориальной структуры во всех ее инвариантах.

Для географического анализа факторов формирования ТТРС особую значимость имеют *геотерриториальные факторы*, связанные с конкретным местоположением изучаемой туристско-рекреационной системы.

Ранее мы обосновали необходимость двойственного подхода к изучению географических параметров объекта и пришли к выводу, что собственно «географическое положение» характеризует влияние других объектов, находящихся вне изучаемой системы, на данный объект. И это внешнее воздействие (внешние причины) можно квалифицировать как условия. В данном же случае местоположение ТТРС отражает топологическую привязку самой системы к конкретному участку поверхности планеты (геотории), характеризуя геоториальную уникальность. Именно свойства территории, связанные с местоположением ТТРС, определяют конкретную геоситуацию и влияние «места» на особенности формирования и развития системы.

Подтверждением правомерности подобных рассуждений является пример, использованный в свое время Н.Н. Баранским со ссылкой на работу Р. Дикинсона, посвященную городам Западной Европы (Dickinson, 1951, p. 6). Анализируя категорию «географическое положение», Н.Н. Баранский указал, что в английском языке различаются понятия *site* и *situation*. Под последним понимается пространство вокруг города, влияющее на его происхождение и развитие. Под *site* понимаются свойства самого ареала, на котором город зародился и в дальнейшем развивался. «Таким образом, – делает вывод Н.Н. Баранский (1, с. 129), – на русский язык *situation* можно переводить как «положение», а *site* – как «местоположение». Понятие «положение» подчеркивает, что речь идет не о каком-либо отдельном объекте, а об отношении между разными объектами (там же).

При анализе факторов формирования ТТРС нас интересуют движущие силы, внутренние причины, кроющиеся в самой системе. Следовательно, все причины, связанные с местоположением ТТРС, должны относиться к категории «фактор», которые мы сочли возможным выделить в отдельную группу – «геоториальные факторы».

*Туристско-рекреационные потребности* связаны с центральной подсистемой туристско-рекреационных систем всех иерархических уровней – туристами как потребителями соответствующих услуг. Именно эта подсистема в разных своих проявлениях определяет целевое назначение ТТРС. Главный смысл потребностей состоит в том, что они выступают как побуждение к действию. Непреложным фактом является то, что потребности могут быть реа-

лизованы только через физическую или умственную деятельность, поэтому они и являются самыми мощными по своей силе факторами формирования и развития соответствующих систем, выступающими в качестве механизма достижения цели.

В самом общем виде рекреационные потребности можно определить как осознанную необходимость в восстановлении и развитии физических и духовных сил. Детальное и глубокое изучение потребностей человека находится за пределами исследовательского поля географической науки. Тем не менее, потребности являются таким мощным фактором социально-экономического развития, что не только психология, социология и другие гуманитарные науки, но и экономика уделяет им значительное внимание. В частности, подразделяя потребности на конкретные виды, принято выделять потребности первичные, включающие в себя потребности в средствах существования, которые ничем нельзя заменить (питание, одежда, жилье и т. п.), потребности вторичные, или потребности выбора, которые могут быть заменены (книги, путешествия и т. д.), потребности духовные (новые знания, общение, посещение музеев, театров и т. п.) и другие. Структурированное представление дает широко известная пирамида потребностей А. Маслоу (4).

В основе рекреационных потребностей лежит стремление быть здоровым и красивым. К числу рекреационных потребностей можно отнести потребности в удовлетворении любопытства, стремление к разнообразию знаний и впечатлений, самоутверждению и т. д. В науке существует множество подходов к изучению потребностей, но, как подчеркивают специалисты, «практически нет таких витальных, социокультурных и духовных потребностей личности, которые не могли бы быть отнесены к категории рекреационных» (6, с. 15). Исторически потребности меняются в связи с эволюцией общества, и в настоящее время выделяют три крупные группы рекреационных потребностей, ориентированных на *восстановление* физических и духовных сил, *развитие* физических и духовных сил человека и *формирование* новых черт и качеств личности, нового образа жизни и т.п. (там же, с. 15–16). В свою очередь, формирование потребностей зависит от многих условий, связанных с жизнью потенциальных туристов (материальное благополучие, мода, воздействие рекламы и т. д.). Порой они трудно осознаются и вербализуются, поэтому изучать рекреационные



потребности на стадии формирования до момента принятия решения о туристской поездке крайне сложно. Вместе с тем, общей тенденцией стал рост разнообразия рекреационных потребностей и возможностей их удовлетворения что делает чрезвычайно многообразной туристско-рекреационную деятельность.

Одной из проблем изучения туристско-рекреационных потребностей является пространственный «разрыв» между территорией формирования потребностей в месте постоянного проживания и территорией реализации этих потребностей в конкретной ТТРС. На наш взгляд, потребность становится фактором по отношению к конкретной ТТРС в тот момент, когда турист прибывает вместе со своими потребностями именно в эту туристско-рекреационную систему. До момента прибытия данного человека можно рассматривать как потенциального туриста. Ведь теоретически он мог и не доехать до места своего отдыха, а вернуться обратно домой при чрезвычайных обстоятельствах не попасть в нужную ТТРС вследствие стихийного бедствия, военных действий и т. д. В связи с этим можно предположить, что туристско-рекреационные потребности – это многостадийное явление. По крайней мере, в самом общем приближении мы считаем возможным выделить четыре стадии: *потенциальную* (формирование потребностей, их осознание, принятие решений о методах и способах реализации в дальнейшем), *организационную* (оформление документов по организации туристской поездки, приобретение билетов, покупка одежды и необходимого инвентаря и т. п.), стадию *реализации* (непосредственное удовлетворение туристско-рекреационных потребностей в рамках конкретной ТТРС с использованием всех имеющихся подсистем) и *пострекреационную* стадию (возвращение из туристской поездки, оценка степени соответствия потребностей уровню их реализации и удовлетворенности поездкой в целом, корректировка туристско-рекреационных потребностей и возможностей их реализации).

*Экономические факторы* формирования ТТРС имеют особое значение в условиях рыночной экономики. Формирование туристско-рекреационной системы в ответ на соответствующие потребности должно иметь экономический эффект, то есть быть делом прибыльным и способствовать экономическому развитию региона. Как и многие другие, экономические факторы проявляются двояко

со стороны туристов как потребителей услуг и со стороны самой туристско-рекреационной системы. Важным моментом является то, что экономическая эффективность ТТРС может придать импульс для развития всей интегральной социально-экономической системы.

*Геополитические факторы* напрямую связаны с обеспечением безопасности туристской системы. Учитываются стабильность геополитической ситуации в регионе, наличие угрозы военных конфликтов и террористических актов, а также криминальную ситуацию. Зачастую именно эти факторы являются лимитирующими для развития туристско-рекреационной деятельности в некоторых регионах мира (Ближний Восток, Центральная и Южная Азия). Достаточно остро проблема безопасности туристов стоит и во многих регионах России. Дело дошло до того, что содействовать решению данной проблемы на национальном уровне в начале 2007 г. поручено Министерству РФ по делам гражданской обороны, чрезвычайным ситуациям и ликвидации последствий стихийных бедствий. В частности, в Смоленской области Главное управление указанного министерства обратилось ко всем заинтересованным организациям и учреждениям с предложением о координации действий по обеспечению безопасности туристской деятельности.

*Организационно-управленческие факторы* играют важную роль в непосредственном обеспечении работы всей системы на конкретной территории. Во многих странах мира на национальном уровне приняты законы о туризме, работают туристские администрации, созданы ассоциации работников туристской индустрии, реализуется национальная политика в сфере туризма, в том числе направленная на продвижение на мировом туристском рынке национального туристского продукта. Практически на всей территории нашей страны действуют принятые региональными органами власти законодательные акты, регламентирующие туристско-рекреационную деятельность, программы развития туризма, в структуре региональной власти включены соответствующие административные органы, формируются ассоциации туристских фирм, зарождается ярмарочно-выставочная деятельность и т. д. Вместе с тем, надо отметить, что именно эта группа факторов, призванная обеспечить оптимальное функционирование всей системы, порой тормозит ее развитие. Это связано с тем, что законодательная база туризма находится в процессе становления, а порой –

и поиска наиболее эффективных путей развития, что зачастую дезориентирует организаторов туризма. В частности, в январе 2007 года Государственной думой Российской Федерации приняты поправки в действующий Закон о туризме, которые весьма существенно меняют правила туристско-рекреационной деятельности. Думается, что несколько лет уйдет на адаптацию туристско-рекреационных систем всех иерархических уровней к работе на новых принципах.

*Природно-рекреационные факторы* включают все свойства природных объектов и явлений, которые непосредственно используются в туристско-рекреационной деятельности на данном этапе развития индустрии туризма (природные рекреационные объекты, бальнеологические ресурсы (целебные источники, лечебные грязи и т.д.), эстетические свойства ландшафта, памятники природы и др.). Все эти факторы отражают возможности территории в формировании природно-рекреационной подсистемы ТПРС и ее пространственных параметров.

*Историко-культурные факторы* очень многогранны и «многослойны». В материальной и духовной составляющих наблюдается как правило, «напластование» разновременных объектов историко-культурное наследие как свидетельство разных эпох, памятники зодчества и монументального искусства, культовые сооружения современная архитектура, духовная культура и традиции прошлых времен, современное искусство и т. д. Историко-

02108.2338.750000540036101100928  
;7368056 10,08 0108.68 0.92(0.06) 09.92(0.19) Tj 0.24 Tc (E10.56 Tj 0.2.1 10.0810Tf

только на картинках. Другим примером может быть учет возрастных особенностей туристов, прибывающих из европейских стран: основу турпотока как правило, составляют представители «третьего возраста» (пенсионеры), которые предъявляют особые требования к уровню комфорта и обслуживания экскурсионной программе.

*Экологические факторы* во многих случаях ограничивают туристско-рекреационную деятельность в рамках конкретных ТПРС, и связано это в первую очередь с экологической емкостью природно-рекреационных подсистем. Кроме того, развитию туризма на многих территориях препятствует высокий уровень техногенного загрязнения, в том числе радиационного. Детальному изучению экологических факторов мешает сложность получения достоверной информации, а иногда и засекреченность данных о реальном положении дел. Тем не менее, с течением времени роль экологических факторов формирования ТПРС будет увеличиваться. В частности, население городов с неблагоприятной экологической обстановкой будет все больше стремиться провести рекреационное время в экологически комфортных регионах.

*Медико-санитарные факторы*, влияющие на здоровье туристов, оказывают прямое действие на функционирование ТПРС. Неблагоприятная эпидемиологическая ситуация в определенных регионах, необходимость профилактических прививок сдерживают поток туристов в места распространения клещевого энцефалита, малярии и других заболеваний. Большой урон международному туризму в последние годы нанесли вспышки в разных регионах мира атипичной пневмонии, птичьего гриппа и других инфекционных заболеваний. Постоянно в поле зрения организаторов туризма находится проблема качества продуктов питания и питьевой воды. В определенной степени нейтрализовать указанные лимитирующие факторы может высокое качество медицинского обслуживания и гарантии соблюдения медицинского страхования.

*Рекреационно-деятельностные факторы* мы сочли возможным выделить в отдельную группу именно потому что пребывание туристов в местах отдыха связано, как правило, с определенными видами деятельности, которые требуют создания особых объектов подготовки кадров соответствующего профиля и квалификации. Относящиеся к этой группе факторы

связаны со свойствами соответствующей подсистемы ТПРС, которые в свою очередь определяются местоположением специализацией туристско-рекреационной системы.

*Инновационные факторы*, связанные с внедрением новейших технологий в сферу рекреации и туризма, с каждым годом оказывают все большее влияние на ее развитие. Бесспорно, в конкурентном состязании различных ТПРС больших успехов добьется именно та, где наряду с высоким уровнем обслуживания будут использоваться новейшие компьютерные технологии для создания элементов виртуальных экскурсий и реконструкции важных исторических событий, внедрятся новые виды туризма (полеты на воздушном шаре, погружения на глубоководных аппаратах, космический туризм, виртуальные полеты в космическом пространстве и т.д.). Инновационные факторы еще предстоит осознать и изучить, но их роль уже нельзя игнорировать.

Группа *факторов кадрового обеспечения* становится все более значимой в связи с увеличением числа туристских прибытий и возросшим уровнем требований к качеству туристского обслуживания. В каждой стране, вовлеченной в международную туристскую деятельность, сложилась своя национальная система подготовки кадров для сферы туризма. В России до начала 90-х годов прошлого века практически не существовало единой системы подготовки кадров для туристской индустрии и только в настоящее время формируется единое образовательное пространство в рамках страны с доминирующими центрами – Москвой и Санкт-Петербургом. Постепенно складываются региональные системы подготовки кадров, ориентированные на потребности региональных рынков труда. Важно, что фактор кадрового обеспечения тесно связан с соответствующей подсистемой ТПРС и оказывает прямое влияние на качество работы всех других подсистем.

Предложенная группировка факторов формирования ТПРС не претендует на всеобъемлющую полноту. Она лишь в наиболее общем виде отражает положение дел в настоящее время. Один из наиболее сложных этапов научного исследования – изучение влияния отдельных факторов на формирование конкретных ТПРС, в том числе регионального уровня.

Итак, на основании проведенного анализа можно сделать следующие выводы:

1. Все процессы, обуславливающие формирование территориальных систем, определяются

действием причин, которые можно подразделить на более существенные внутренние причины, действующие в рамках самой системы и определяющие ее структуру и основные свойства, и внешние причины, связанные со свойствами среды. При этом внутренние причины можно квалифицировать как «факторы», а внешние причины как «условия».

2. Условия формирования ТПРС отражают свойства среды, влияющие на формирование туристско-рекреационной системы. Разграничение системы и ее среды носит условный характер, при этом с развитием ТПРС расширяются пространственные и структурные рамки системы, так как происходит вовлечение новых объектов в туристско-рекреационную деятельность.

3. Среда, формирующаяся вокруг ТПРС, представляет собой зону действия условий как движущих сил с центростремительным вектором, направленным на формирующуюся систему.

4. В условных схематичных построениях среда представляет собой полисистемное образование, концентрированное вокруг ТПРС. Основными интегральными системами, формирующими среду, являются природная геосистема и общественная геосистема (за исключением собственно изучаемой ТПРС).

5. Свойства природной геосистемы во всем их многообразии формируют природные

условия, которые при необходимости можно рассмотреть по отдельным компонентам: климатические, орографические, гидрологические, ландшафтные и др.

6. Свойства интегральной общественной системы проявляются через входящие в нее виды территориальных систем (промышленная, производственная, социально-экономическая, общественно-политическая и т.д.), что позволяет соответствующим образом систематизировать весь спектр социально-экономических условий.

7. Особое значение для формирования ТПРС имеют условия, связанные с географическим положением, одним из разновидностей которого является туристско-географическое положение (ТПП), характеризующее положение изучаемой системы по отношению к объектам туристско-рекреационной деятельности.

8. Факторы как движущие силы, определяющие формирование и развитие ТПРС, являются внутренними причинами, связанными, прежде всего, со свойствами самой туристско-рекреационной системы.

9. ТПРС как открытые и интерактивные системы подвержены влиянию извне, поэтому через воздействие (сознательное или стихийное) на те или иные факторы можно способствовать целенаправленному развитию системы.

#### Библиографический список

1. Баранский Н.Н. Научные принципы географии. Избранные труды. – М.: Мысль, 1980.
2. Зорин И.В., Мирошниченко Н.Н., Шильникова Л.Н. Рекреационная освоенность территории СССР // Географические проблемы организации туризма и отдыха. Вып. 2. – М.: Турист, 1975. – С. 91–97.
3. Мажар Л.Ю. Территориальные общественные системы: концептуальный подход к изучению // Региональные исследования. – Смоленск, 2006. – № 2. – С. 9–17.
4. Маслоу А.Г. Мотивация и личность. – СПб., 1999.
5. Мироненко Н.С., Твердохлебов И.Т. Рекреационная география. – М.: Изд-во Московского университета, 1981.
6. Преображенский В.С., Веденин Ю.А. и др. Теория рекреологии и рекреационной географии. – М., 1992.
7. Преображенский В.С., Мухина Л.И. и др. Методические указания по характеристике природных условий рекреационного района // Географические проблемы организации туризма и отдыха. Вып. 1. – М.: Турист, 1975. – С. 50–111.
8. Сочава В.Б. Системная парадигма в географии // Известия ВГО. – Т. 105. – Вып. 5. – 1973. – С. 393–400.
9. Теоретические основы рекреационной географии / Отв. ред. В.С. Преображенский. – М.: Наука, 1975.
10. Щербакова С.А. Геоэкономика международного туризма. – Смоленск: Универсум, 2004.

Т.И. Яськова  
(г. Смоленск)

## СТОЛИЧНЫЙ РЕГИОН И ПРИСТОЛИЧНОЕ ПОЛОЖЕНИЕ СООТНОШЕНИЕ ПОНЯТИЙ

Jaskova T.I.

### CAPITAL REGION AND CAPITAL POSITION: A RATIO OF CONCEPTS

*In the article experience of studying by a geographical science of a category «metropolis» is generalized and influence of capitals on environmental territory is analyzed.*

Для обозначения соседского положения какого-либо региона в географической литературе используется приставка «при-», обозначающая непосредственную близость, а также указывается сам внешний объект, соседство с которым оказывает наибольшее влияние на развитие исследуемого региона (например, приграничный, приморский, пристолочный регион). Термин «пристолочное положение» сравнительно молод, но понятие, им обозначаемое, довольно давно обсуждается в научной литературе. Так, среди больших и сложных проблем экономической и социальной географии важное место занимает взаимодействие крупнейших городов, в том числе столичных, с окружающей территорией. «Для географического изучения городов – писал Н. Н. Баранский, – внешние связи имеют особо большое значение, так как только анализ этих связей города позволяет понять город на фоне окружающей его географической среды» [4]. Анализ взаимодействия крупных городов с окружающими селениями, определение зон их влияния произведен рядом экономико-географов.

Из отечественных исследователей одним из первых в этом ряду стоит В.П. Семенов-Тянь-Шанский. Он сделал удачную попытку выделить истинные экономические города, включая сельские торгово-промышленные очаги как будущие городские центры. Была предложена их типология, даны емкие характеристики столиц со сферами их экономического влияния и признаками агломерационных реалий в виде кольцевых систем субцентров. Особое место занимают также комплексные работы по ЭГП крупных городов И.М. Маергойза –

по Сталинграду, М.К. Бандмана – по Улан-Удэ, Г.В. Сдасюк – по Иркутску, М.И. Скляра – по Саратову, Ф.М. Листенгурта – по Ярославлю, Калинин (ныне Тверь) и Рыбинску, В.С. Варламова – по Оренбургу [11; 29].

Значение пристолочного положения отмечал Б.Б. Родман. Он усмотрел влияние столицы на расположение центров областей нечерноземной части Центральной России [13]. Ранее Г.М. Лаппо влиянием Москвы объяснял даже окраинное положение Киева на Украине, иными словами, тот факт, что территориальная граница между этническими ареалами русских и украинцев прошла так, а не иначе [10].

Что касается систем более высокого ранга (субъектов РФ), то анализ их пристолочного положения представлен, как правило, фрагментарными, эскизными разработками небольшого числа исследователей. Проблеме влияния Москвы и Санкт-Петербурга на прилегающие территории посвящены некоторые диссертационные работы недавнего времени [6, 9, 15]. Однако в них, как правило, согласно целям и задачам исследования, отражены лишь некоторые аспекты такого влияния (чаще – демографический, реже – экономический, экологический), что не может в полной мере дать представление о пристолочности как комплексном явлении. Нет даже четких развернутых определений понятия «пристолочное положение», позволяющих очертить хотя бы его объем. Известно, тем не менее, что суть этого явления зависит от целого ряда причин, в котором первостепенное значение имеет определение столицы как таковой и феномена столичности в частности.

В отечественной географии, в купе с определением зон влияния крупных городов, накоплению опыта исследования самих столиц и феномена столичности способствовали многолетние исследования Москвы и столичного региона, проводимые под руководством Н.Н. Баранского, Ю.Г. Саушкина группой их учеников. На примере Москвы формировались методологическое направление и схема изучения феномена столичности, позволяющие выявить его понятийные аспекты, свойства и признаки [8, 12].

Работы Н.Н. Баранского [3, 4, 5] содержат также анализ роли столичности, создавшей потребительский рынок, финансовые и прочие условия для роста передовых отраслей индустрии. Позднее появились примеры региональных исследований столичного фактора: столиц восточно-европейских государств [14], а также исследования столиц с позиции их влияния на развитие национальных систем расселения [7].

Будучи понятием не сугубо географическим, но скорее, культурологическим активно используемым не только в специальной литературе, но и в публицистике и в обыденной речи, столичность как явление стала предметом специального изучения в географии относительно недавно. Причин этому несколько

1. Возникновение во 2-й половине XX в. новых суверенных государств и вместе с тем новых столицы столичных регионов.

2. Весомость и значимость столичных регионов как крупнейших концентраторов демоэкономического, духовного, творческого потенциала. Столичный регион обычно служит фокусом материальной и культурной жизни страны, зеркалом ее природных и культурных ландшафтов, узлом связей, центром управления и обработки информации, очагом распространения нововведений, ведущих к разного рода качественным преобразованиям.

3. Необходимость с одной стороны, упорядочения и регулирования уровня территориальной концентрации районообразующих функций, а с другой – интенсификации использования исторически накопленного столичным регионом потенциала.

4. Современные тенденции регионального развития, урбанизации, информационно-технического прогресса, которые вводят к стиранию четких граней между столицей, являющейся крупным городом, и регионом, что

порождает ряд проблем организации территориальной структуры хозяйства, расселения, природоохранной деятельности и т. д.

5. Столицы обладают особым свойством формировать вне своих пределов дублирующие функции, что приводит к появлению целой совокупности городов и местностей со столичными функциями столичных регионов, столиц-дублеров, столиц разных уровней иерархии.

Говоря о столичности, нельзя не отметить два характеризующие ее парадокса:

- 1) парадокс малоизученности,
- 2) парадокс многоаспектности

Имеющийся на данный момент времени опыт изучения столичности как явления не позволяет пока представить обсуждаемую проблему «в целом». Весь накопленный багаж знаний по этому вопросу состоит из двух частей:

а) знания о столицах как о категориях преимущественно крупных городов, центрах интеллектуального, научно-производственного, культурного потенциала, финансовых центрах;

б) знания об индивидуальных чертах при столичных административных, экономических регионах.

Выделяя столичный регион в качестве объекта межрегионального взаимодействия необходимо учитывать две категории столиц

1. Столицы по административно-политическому статусу – центры государственной власти. Политические столицы в строгом смысле – это главные города государства государственных образований с соответствующими функциями и статусом. Однако в странах с федеративным устройством наблюдается определенная иерархия столичности. Столица по определению Э.Б. Алаева – это поселение, являющееся главным городом государства или аналогичного образования [2; 182]. Так, в России столицами официально именуются кроме Москвы центры автономных республик. В ряде стран крупные единицы АДТ типа штатов имеют элементы государственности свои правительства и центры, называемые столицами (Атланта – столица штата Джорджия). Однако при высоком уровне централизации возникает обратное явление – своего рода вертикальная многостоличность – сочетание в одном городе столичных и центральных функций разного уровня (общегосударственного республиканского).

В этой категории столиц выделяют следующие типы:

- Доминирующий центр (столица региона является самым крупным центром, и регион представляет собой сферу влияния этого центра). Степень доминирования такого центра можно в общих чертах определить по степени концентрации в нем населения региона, а также по экономическому потенциалу в рамках данного региона.

- Конкурентно-доминирующий центр (столица региона является одним из нескольких более или менее крупных центров). В зависимости от сложности отношений «центр-периферия» в регионе можно говорить о bipolarной или полицентрической модели.

- Функциональный центр (небольшой город, выполняющий сугубо административные функции).

- Исторический (традиционный) центр (не самый крупный город, выполняющий столичные функции на протяжении многих веков).

2. Неформальные столицы – крупнейшие города, многофункциональные центры стран и крупных регионов. Не имея юридического статуса, они выполняют важные столичные функции в широком смысле и притом в крупнорегиональном, национальном или международном масштабе. Их столичный характер выражен тем сильнее, чем меньше реального веса у официальных столиц, чем сильнее выражена многостоличность (Нью-Йорк как финансово-экономическая столица США, Дюссельдорф как столица Рура) [16; 136].

Нередко такие столицы требуют определенных критериев выделения, которыми выступают, как и в первом случае, общие по характеру столичные функции. К ним относятся:

1. Функции, обеспечивающие лидирующую роль столиц. Потенциал столицы как безоговорочного лидера выражается в развитии обслуживающих функций города (наука, образование, торговля, сосредоточение неправительственных финансовых и международных организаций, культурные и коммуникационные услуги). Именно их взаимодействие и позволяет получить новое качество. Функции обслуживания населения перерастают из градообслуживающих в градообразующие и становятся лицом города.

2. Центральные функции высокого ранга. К ним относятся функции, обеспечивающие роль столицы как политического центра. Выполняя их, столица осуществляет разностороннее

обслуживание нужд обширного региона, центром которого она является и на который распространяется ее влияние. Так, согласно статье 1. Закона «О статусе столицы Российской Федерации», столица Российской Федерации – это место нахождения федеральных органов государственной власти Российской Федерации, представительств республик в составе Российской Федерации, автономной области, автономных округов, краев, областей, города Санкт-Петербурга, а также дипломатических представительств иностранных государств Российской Федерации [1].

Собственно столичные функции обладают исключительно высоким эффектом мультипликатора и, следовательно, стимулируют рост города, агломерации, региона. Поэтому чаще всего столица – крупнейший город страны. Наряду с крупными абсолютными размерами, столицы часто доминируют в национальной системе расселения (Москва, Париж, Вена, Копенгаген, Токио).

Таким образом, к столичным городам относятся города, сочетающие роль лидеров социального и научно-технического прогресса, одновременно возглавляющие обширные регионы и имеющие в силу высокой концентрации функций крупные размеры.

Специфичной для столиц является столичная среда, представляющая собой особый общественно-географический феномен, характеризующийся рядом признаков и свойств и обозначаемый через понятие «столичность». Близкие к этому понятию категории «центральность», «лидерство» хотя и являются атрибутивными для среды столиц, но отражают специфичность явления не в полной мере.

Столичность – это особая «аура», интеллектуальный потенциал, культурный и образовательный уровень, архитектурная среда, электоральная культура, выходящие за рамки определения (свойство и средство оправданного социально-пространственного процесса выдвижения отдельных территорий на лидирующую позицию в определении ведущих целей и возможностей развития общества) [12; 22].

Будучи сложным общественным явлением, столичность многоаспектна. Выделяют политический, юридический, экономический, социальный, географический, экологический аспекты столичности, которые можно условно свести к трем основным рядам понятий.

1. «Лидерство», «главенство» и «первенство» (функциональный ряд). Эти категории близки к понятию столичности в функциональном ее проявлении, которое в узком смысле представляет собой выполнение собственно столичных функций (политическое руководство дипломатическая деятельность).

В широком своем понимании функциональный аспект столичности включает, помимо вышеобозначенных, конкретные функционально-отраслевые блоки общественных систем: финансовый рынок, наука, культура, производство, – которые на разных исторических этапах выступают роли лидеров или аутсайдеров. Вместе с тем столичную окраску многим видам деятельности придает специфическая «сквозная» цепочка пионерных и эталонных функций, ответственных за аккумуляцию, генерирование, апробацию и трансляцию нововведений в различных сферах.

2. «Центральность положения» (территориальный ряд). В узком смысле центральность понятию придает официальный юридический статус столицы, местопребывание высших органов государственной власти, посольств (собственно столичное положение). В широком смысле центральность столичному положению придает ориентация центробежных и центростремительных процессов, как то: диффузия нововведений, концентрация деятельности, фокусами и очагами которых являются столицы. Столичность как центральность противоположна периферийности.

3. «Качество социальной среды» (социально-экологический ряд). Понятие столичной среды выделяется как подтип урбанизированной среды жизни, которая, помимо общих черт этого типа, обладает рядом особых качеств (обилие иммигрантов, деловой стиль отношений, широкий спектр услуг, а также мест образования, труда, досуга). Столичная среда формирует особый тип жителя, которого отличает амбициозность, профессиональные и семейно-бытовые установки, отличные от установок провинциала.

В результате взаимодействия указанных рядов формируется представление о центральных функциях и об управляющих центрах территорий. Их высшую разновидность представляют собой столичные функции и сами столицы с их специфичной средой.

Для высших форм проявления столичности характерны два феномена:

1) феномен взаимосвязанности;

2) феномен противоречия

В первом случае речь идет о взаимосвязанности всех сторон столичной жизни. Так, например, обслуживание емкого потребительского рынка, тяготение к научным, информационным и управленческим центрам сказывается на отраслевом составе индустрии. Столичные функции представляют собой весьма сложное сочетание многих видов деятельности.

Несмотря на взаимосвязанность и взаимобусловленность реалий столичной жизни, для нее типичны противоречия

Для столичной среды жизнедеятельности характерно, например, противоречие привлекательности, связанной с обилием вариантов выбора профессии, мест труда, форм досуга, и неизбежности дополнительных стрессовых нагрузок, трудностей адаптации и социализации в ускоренном ритме жизни.

В столичном географическом положении заложено противоречие между стремлением обслуживать одновременно внутренние и внешние связи страны.

Столичность стимулирует генезис новых функций, форм и видов деятельности, а большие масштабы их концентрации делают региональное развитие в высокой степени инерционным. Поэтому для отраслей и функций столичного региона характерно противоречие между стремлением к их ускоренной смене, в том числе в связи с «моральным старением», и высокой устойчивостью территориально-отраслевых структур

Лидерство с постоянным воспроизводством, сменой лидирующих начал порождает противоречие между большими возможностями для поступательного развития и значительными трудностями на этом пути (особенно в случае, когда оно принимает характер с трудом сдерживаемого роста) [12; 3-22].

Таким образом, именно у столиц возникает потребность в формировании развитого, функционально сложного окружения и есть возможность его создавать.

Регион, окружающий столицу, служащий ее многообразным дополнением, активно с ней взаимодействующий, служащий средством усиления и расширения возможностей столицы в выполнении ее функций, носит название столичного региона. На столичные регионы распространяется центральность положения столицы, что служит для них



мощным фактором регионального развития. Многие столичные регионы лишены крупных минерально-сырьевых и топливно-энергетических ресурсов. Причиной тому является тяготение к сгусткам первоначального сельского населения, а также центральное или удобное по многим направлениям положение. Это отражено в названиях многих столичных экономических районов, именуемых «центральными», что свидетельствует о том, что центральное положение может играть районобразующую роль. Обладая центральным положением, столичные регионы обеспечивают стыковку внутренних и внешних связей страны за счет сочетания в регионе железнодорожных узлов, морских и речных портов, международных и внутренних аэропортов [12; 9, 12].

Дополнительным фактором развития столичного региона может служить вынос в какой-либо город региона функций административного центра соответствующей области (провинции, штата). Наиболее характерны такие процессы для Америки. В США используется особая концепция столичности как на уровне государства в целом (сравнительно небольшой Вашингтон), так и на уровне штатов. Причиной переноса региональных столиц в новый функциональный центр в других странах является либо перенаселенность доминирующего центра, либо конфликт в его социуме (развивающиеся страны). В странах Европы, где исторические факторы сильнее всего повлияли на систему АТД, встречаются ситуации, когда столицами регионов являются небольшие города, имеющие при этом большую историю [16; 137].

Размеры, функции, официальные статусы городов, а также степень и давность районобразующих процессов лежат в основе типологии столичных регионов, возглавляемых главными городами государства. В ней, в частности, выделяют:

1. Регионы – абсолютные (многосторонние комплексные) лидеры:

1.1. исторически лидирующие регионы в странах с высоким общим уровнем развития (Московский, Парижский, Лондонский и т. д.);

1.2. единственные по существу лидеры в развивающихся странах (многие столицы Африканских государств).

2. Относительные лидеры. Промежуточный, комплексно специализированный тип. Развитие столичного региона идет от мощной

традиционной столицы – первого или одного из первых городов страны, но по основным показателям регион не является главным экономическим лидером. На первый план выходит собственно столичная специализация и ее связь с внутри- и внешнеэкономической деятельностью (Берлин, Рим, Пекин, Дели).

3. Сугубо политические лидеры. Столичный регион возникает в случаях сравнительно недавнего создания столицы на новом месте, в результате компромисса, достигнутого в борьбе между более мощными или разными этническими районами страны (Вашингтон, Канберра, Оттава, Берн), либо служит стимулом национальной консолидации освоения глубинных территорий, рычагом сдвига в географии хозяйства (Анкара, Бразилиа) [12; 13].

В федеративных государствах для удобства политического регулирования столичные регионы вписаны в границы конкретных административно-территориальных единиц, вмещающих как саму столицу так и сферу ее влияния (де-юре). В случае гипертрофированности столиц их часто выделяют в отдельные ячейки административно-территориального деления. Сфера влияния столичного города далеко выходит за его административные границы, но, стремясь не создавать слишком крупные административно-территориальные единицы, государство как бы сдерживает город, заключая его в узкие рамки официальных границ. Ярким примером служит Москва, являющаяся отдельным субъектом Российской Федерации и носящая статус города федерального значения.

Преодолевая административные границы, импульс регионального развития, порождаемый противоречиями столичной жизни, распространяется на столичный регион. Тот, в свою очередь, испытывает противоречие между эндогенными и экзогенными условиями регионального развития. Высококвалифицированное обслуживание всей страны при ограниченности собственных ресурсов позволяет и заставляет использовать центральность экономико-географического положения, что проявляется в сетях коммуникаций, в развитии радиальных направлений в ущерб кольцевым и хордовым [12; 21].

Данное противоречие, в свою очередь, есть суть развития, которое в радиальных направлениях исходит из столичного региона на прилегающие территории, в нашем случае – на пристольные регионы (регионы, непосредственно граничащие со столичными),

постепенно затухая. Таким образом, рождается феномен «пристоличности». Сам феномен «пристоличности», в известном смысле, представляет собой совокупность специфических явлений, неравномерно распределенных по территории, границы которой трудно определить. Установить признаки, отличающие их от подобных, но наблюдаемых в пре-

делах периферийных территорий, не являющихся пристоличными, достаточно затруднительно. В случаях, когда это необходимо в основу идентификации закладывается эффект влияния на территориальные процессы близко расположенной столицы, отношения с которой развиваются в рамках пространственной модели «центр-периферия».



---

---

# РОССИЯ И СОВРЕМЕННЫЙ МИР

---

---

И.А. Родионова  
(г. Москва)

## ПОЗИЦИИ РОССИИ НА ИНДУСТРИАЛЬНОЙ КАРТЕ МИРА

Rodionova I.A.

### POSITIONS OF RUSSIA ON THE INDUSTRIAL MAP OF THE WORLD

*In the article the reasons of weakening of the Russian positions in the world economy are analyzed and necessity of changing model of Russian participation in the world economy connections is shown.*

Современное состояние и перспективы развития нашей страны невозможно оценить изолированно от мирового развития и кардинальных перемен, происходящих в мире. Реструктуризация экономики России в период перехода от «плана к рынку», которая еще продолжается, наиболее сильно отразилась на индустриальном секторе. В результате изменилась позиция страны в мировой таблице о рангах, как в производстве, так и в экспорте промышленной продукции, и особенно в сфере высокотехнологичного производства. Участие страны в распределении мирового дохода требует учета многих обстоятельств с целью выбора оптимальных направлений использования национального природно-ресурсного, экономического, демографического и научно-технического потенциала. А процесс вовлечения России в единое мирохозяйственное развитие после распада системы социализма оказался далеко не простым.

**Ослабление позиций России в мировой экономике.** Без сомнения, распад СССР и экономическая дезинтеграция на всем постсоветском пространстве оказали очень существенное влияние на ослабление позиций нашего государства в мировой экономике. Дистанцию, отделяющую Россию от стран-лидеров мировой экономики, по показателю душевого ВВП (по паритету покупательной способности национальных валют) экономисты оценивали при-

мерно в срок 40–60 лет. Но в истории государства российского были две мировые войны и одна гражданская, были две революции, а также этап строительства социализма в XX веке, завершившийся распадом СССР и крушением всей мировой социалистической системы (со всеми вытекающими отсюда негативными для экономики последствиями).

Следует обозначить, однако, тот факт, что на протяжении второй половины XX в. Советский Союз (СССР) по многим экономическим показателям, в том числе по темпам роста производительности труда и объемам производства продукции многих отраслей промышленности, находился не просто в числе мировых лидеров, а зачастую занимал 1–2-ю позиции в мировой таблице о рангах, конкурируя лишь с США (по производстве электроэнергии, добыче нефти, газа, угля, выплавке чугуна и стали, производству цемента, минеральных удобрений, тканей и т.д.).

Однако в 1990-е годы в связи со спадом во всех секторах экономики значение России (наибольшая доля продукции бывш. СССР производилась непосредственно на российских предприятиях) в мировой индустрии изменилось (*табл. 1*). При этом продукция многих отраслей отечественной промышленности ныне не является конкурентоспособной на мировом рынке (за исключением продукции сырьевых отраслей).

Позиции России и США в мировом производстве основных видов промышленной продукции\*

Виды продукции (добыча, производство)	Удельный вес (%)							
	СССР		Россия		США			
	1980 г.	1990 г.	2000 г.	2005 г.	1980 г.	1990 г.	2000 г.	2005 г.
электроэнергия	16	9	6	5,2	29	26	27	23,3
нефть	20	17	9	12,1	14	13	10	8,0
природный газ	29	31	23	21,6	37	24	23	19,0
уголь	18	8	5	5,1	26	24	27	17,6
чугун	20	11	7	6,2	12	9	8	4,7
сталь	21	12	7	5,8	15	12	12	8,4
минеральные удобрения	23	10	6	9,0	17	16	17	11,0
химические волокна	8	3,5	2	0,5	28	20	13	10,2
автомобили	4	3	2	1,5	25	16	14	8,6
цемент	15	7	2	2,0	8	6	5	4,5
бумага	5	3	1	2,0	36	30	23	23,5

\* Рассчитано автором

Современная Россия – это не СССР (это всего лишь одна республика из 15-ти, хотя самая мощная). Учитывая факт почти двукратного сокращения объемов ВВП и производства промышленной продукции к середине 1990-х гг., отметим, что Россия в начале XXI в. более чем в 4 раза отставала от США по показателю среднегодовой выработки ВВП на одного занятого (83300 и 19500 долл. соответственно в ценах и по ППС 2000 г.) и в 6,5 раз – по показателю производительности труда в промышленности. Согласно оценкам Б. Болотина, доля России в мировом промышленном производстве второй половине XX в. изменялась следующим образом: 1950 г. – 10,7 % (для сравнения: доля СССР – около 15 %), 1960 г. – 14,9 % (доля СССР – около 20 %), 1970 г. – 13,5 % (доля СССР – около 18 %), в 1990 г. – 10,3 %, в 2000 г. – 4,5 % (добавленная стоимость, в ценах и ППС национальных валют 2000 г.)<sup>1</sup>. Расчеты показывают, что удельный вес современной России в мировой индустрии заметно уменьшился, как и удельный вес в производстве продукции отдельных отраслей промышленности.

На долю России в период 2000–2007 гг. приходилось всего 2–3 % мирового ВВП (в пересчете по паритету покупательной способности). По итогам 2007 г. – 2,08 трлн. долл. (для сравнения: США – 13,86 трлн. долл.) В прогнозистических исследованиях на ближайшее будущее положение РФ в иерархии стран мира оценивается также пока весьма невысоко.

Доля России в мировом производстве высокотехнологичной продукции составляла 1,1 % даже в 1985 г., а в 2005–2007 г. – 0,3 % (согласно расчетам экспертов Научного фонда США – National Science Foundation, <http://nsf.gov>).

**Степень отклонения от прогрессивных мировых тенденций.** Ведущим сектором в экономике высокоразвитых стран и в мировом хозяйстве с начала 1970-х гг. является сфера услуг, что характеризует переход к постиндустриальной стадии развития. Однако развитые страны по-прежнему занимают лидирующие позиции в мировой индустрии и в мировом экспорте промышленной продукции (феномен «высокоразвитой постиндустриальной индустрии»). Структурная перестройка экономики развитых стран в сторону сферы услуг породила «промышленно-информационный комплекс» (термин профессора А.П. Горкина, МГУ) – основную движущую силу роста экономики высокоразвитых стран.

В России же XX век был полностью индустриальным, причем промышленность развивали в социалистический период в нашей стране планомерно и упорно, как нигде в мире. Но, став крупной индустриальной державой, наша страна так и не догнала своих главных соперников из группы экономически высокоразвитых капиталистических стран (вспоминается лозунг «догнать и перегнать Америку»). Ныне же, перестраивая хозяйство в направлении «от плана

<sup>1</sup> Болотин Б.М. Мировая экономика за 100 лет // МЭиМО. – 2001. – № 9. – С. 102–105.

к рынку», Россия фактически потеряла в 1990-е годы целые отрасли. Страна сейчас зависит от мировых цен на топливо и другие сырьевые ресурсы, так как именно они составляют более 50% ее экспорта. Иными словами, роль и значение российской индустрии снова неопределенны, как и столет назад.

Некоторые подсчеты и сравнительные оценки по экономическим показателям формируют представление о положении России в глобальной экономике, в мировом табеле о рангах.

Согласно данным Госкомстата РФ, объем промышленного производства нашей страны в реальном выражении в 1990-е годы сократился вдвое (в 1998 г. был отмечен самый низкий показатель – 46 % от уровня 1990 г.). Причем в машиностроении и химии спад был еще более глубоким (более 70 %). А о легкой промышленности и говорить не приходится (к 1998 г. осталось 11 % от уровня 1990 г.). Неуклонно снижался инновационный потенциал промышленности. Доля инновационно-активных предприятий сократилась с 65–70 % в конце 1980-х гг. до 6 % в начале XXI в. Удельный вес инновационной продукции в общем объеме отгруженной продукции также значительно сократился. Снизился коэффициент обновления основных фондов в промышленности, степень износа основных фондов достигла почти 54 % (для сравнения: в 1970 г. – 25,7 %), причем в некоторых отраслях, например в химической, она превысила 80%.

За годы реформ глубокие изменения произошли как в структуре ВВП и промышленности России, так и в товарной и географической структуре внешней торговли. В настоящее время почти  $\frac{2}{3}$  российского экспорта приходится на топливо и сырьевые материалы (причем только на два товара: сырую нефть и природный газ – приходится наибольшая доля экспортной валютной выручки страны).

Так, в 2007 г. внешнеторговый оборот России составил, по данным Банка России, 578,2 млрд. долл. (в том числе экспорт – 355,2 млрд. долл., то есть сальдо торгового баланса оставалось положительным – 132,1 млрд. долл.). Удельный вес экспорта сырой нефти в общем объеме российского экспорта в 2007 г. составил 34,4 %, в экспорте топливно-энергетических товаров – 53,8 % (в 2006 г., соответственно 34,0 % и 52,0 %). В настоящее время Россия

извлекает максимум преимуществ из высоких мировых цен на углеводородное сырье. Согласно данным Федеральной службы государственной статистики, при уровне добычи нефти в 490,7 млн. т доля экспорта этого ценнейшего ресурса в 2007 г. составила 52,7 %. На внутреннем рынке было реализовано (переработано) лишь 228,7 млн. т нефти. Оценки специалистов о влиянии цен на нефть на российскую экономику расходятся. Правы и те и другие. Действительно, увеличение цены за баррель нефти на 10 долларов дополнительно увеличивает российский ВВП примерно на 3–4 %, но ведь и резкое падение цен на мировом рынке явно будет угрожать экономическому росту и развитию России. А если учесть еще однобокость развития экономики?

Богатство отечественной ресурсной базы ни в коем случае не должно оправдывать того вопиющего факта, что доля готовых промышленных изделий в экспорте страны в последние годы сокращается: 1975 г. – 33%; 1980 г. – около 25 %; 1990 г. – около 26%, а в начале 2000-х гг. – 21 %<sup>1</sup>. (Для сравнения: доля промышленных изделий в экспорте стран ЕС составляет около 75–80%; в странах НАФТА – около 80 %).

При этом Россия входит в число мировых лидеров по экспорту природного газа, по вывозу нефти и нефтепродуктов, необработанных алмазов, стали, алюминия, никеля, минеральных удобрений, проката черных металлов и электроэнергии. В структуре российского экспорта в 2005–2007 гг. (согласно данным Федеральной службы государственной статистики) доля минеральных продуктов составляла 64–66 %; полуфабрикатов металлов (черных и цветных), драгоценных камней – 16–17 %; продукции химической промышленности (в основном минеральные удобрения) – 5–6 %; а машин, оборудования и транспортных средств – менее 6 % (для сравнения: даже в 1995 г. – 10,2 %; в 2003 г. – 9 %).

Некоторые экономисты настаивают на том факте, что удручающая «деиндустриализация» российского экспорта фактически приобрела «скандальные» размеры еще до развала СССР. Тут действительно не поспоришь. Так, уже к началу 1990-х гг. вывоз машинотехнических изделий из России в страны дальнего зарубежья сократился в стоимостном выражении в 6 раз, а его доля в совокупном экспорте страны к 1991 г.

<sup>1</sup> Шишков Ю.В. Период полураспада СНГ закончился. Что впереди? // Безопасность Евразии. – 2002. – № 1(7). – С. 425.

снизилась до 10,2 % против 35,8 % несколькими годами раньше<sup>1</sup>. Но ныне продукция машиностроения занимает еще более скромное место в современной структуре российского экспорта (его доля сократилась до 5,8 %). При этом функции российской промышленности перешли к импорту. Высокие темпы роста импорта из стран «дальнего зарубежья» были обеспечены за счет наращивания ввоза машин и оборудования на долю которых приходится около 48 % российского импорта (в 2006 г.). Удельный вес продовольственных товаров и сырья для их производства в импорте страны также велик (около 16 %). Поставками из ЕС и других стран в значительной степени удовлетворяются потребности России в базовых продуктах питания, продукции химической промышленности и высокотехнологичном оборудовании.

Значительное отклонение современной России от прогрессивных мировых тенденций состоит в отставании развития сферы услуг. Хотя следует отметить, что в отдельных инфраструктурных отраслях Россия в международных сопоставлениях занимает пока достаточно заметные позиции, например, по общеобразовательному уровню населения (хотя и он снижается). Еще довольно высоки показатели научно-исследовательских институтов и организаций. В то же время по удельному весу в мировом компьютерном парке, по уровню развития средств связи и телекоммуникационных услуг Россия очень заметно отстает от развитых стран и особенно от США. Однако, по мнению экспертов, уже сейчас российская промышленность в состоянии производить до 60% наименований телекоммуникационного оборудования, выпускаемого в настоящее время в мире.

Многие существенные особенности отличают функциональные взаимосвязи и деятельность России как субъекта глобального финансового рынка (в объемах ввоза и вывоза капитала, масштабах и характере внешнеэкономической деятельности российских банков, транснационализации российского финансово-промышленного бизнеса и др.). По степени инвестиционной привлекательности Россия находится далеко не на первых местах. Согласно официальной статистике, по состоянию на конец 2007 г. накопленный иностранный капитал

в экономике России составил 220,6 млрд. долл. Наибольший удельный вес в накопленном иностранном капитале приходится на прочие инвестиции, осуществляемые на возвратной основе (кредиты международных финансовых организаций, торговые кредиты и пр.) – 50,2 %, доля прямых инвестиций составила 46,7 %, портфельных – 3,1 %. Основные страны-инвесторы в 2007 г. – Кипр, Нидерланды, Великобритания, Люксембург, Франция, Швейцария, Ирландия, Германия, США. На долю этих стран приходилось 84,0 % от общего объема накопленных иностранных инвестиций (на долю прямых – 84,0 % общего объема накопленных прямых иностранных инвестиций). В 2007 г. в экономику России поступило 120,9 млрд. долл. иностранных инвестиций, что в 2,2 раза больше, чем в 2006 г. Но при этом объем прямых иностранных инвестиций составил лишь 27,8 млрд. долл.

Очень значительна роль страны как экспортера капитала, в составе которого помимо легальных форм, растет нелегальный вывоз капитала. По данным Федеральной службы государственной статистики РФ, объем российских инвестиций за рубежом в 2007 г. составил 74,6 млрд. долл. (он вырос на 43,6 % по сравнению с 2006 г.). Объем погашенных инвестиций, направленных ранее из России за рубеж составил 58,5 млрд. долл. (что на 29,4 % больше, чем в 2006 г.). Объем инвестиций из России, накопленных за рубежом на конец 2007 г. равнялся 32 млрд. долл. (эта цифра меньше объема российских инвестиций, направленных только в 2007 г., так как зачастую российские инвестиции носят краткосрочный характер). В структуре накопленных российских инвестиций за рубежом 13,9 млрд. долл. составляют прямые инвестиции (2,4 млрд. – портфельные, 15,7 млрд. долл. – прочие). Наибольшие накопленные инвестиции поступили из России в экономику Кипра (около 10 млрд.), Нидерландов (более 7 млрд.), Виргинских островов, США, Австрии, Великобритании, Украины, Белоруссии, Германии, Швейцарии.

Между тем, только в 2007 г. российские предприниматели направили инвестиции в США в размере 22,8 млрд. (одновременно США инвестировали в Россию 2,8 млрд.), в Австрию – 10,4 млрд., на Кипр – 9,2 млрд., в Германию – более 7 млрд. долл. и т. д.

<sup>1</sup> Эльянов А.Я. Россия на пути в техногенную цивилизацию: мирохозяйственный аспект // Мировая экономика и международные отношения. – 1996. – № 12. – С. 52.

Иными словами, Россия в глобальных производственных связях выступает как нетто-экспортер капитала, притом что сама вынуждена прибегать к международным займам и кредитам.

Следует также подчеркнуть тот факт, что экономическое пространство Содружества Независимых Государств также продолжает развиваться в соответствии с индустриальным вектором развития. Однако разрушение организационных экономических структур и форм сотрудничества привело к ухудшению сложившейся ситуации и ослаблению позиций всех постсоветских республик в мировой экономике, несмотря на огромный суммарный ресурсный, промышленный, научно-технический потенциал 12 стран Содружества. Особенно это просматривается при сопоставлении экономических показателей СНГ с аналогичными показателями других региональных объединений – ЕС, АТЭС, НАФТА в 2005 г. Следует отметить, что в 2006–2007 гг. позиции СНГ в мировой лишь немного изменились (в первую очередь за счет увеличения объема внешней торговли России).

**Позиционирование России в сфере высокотехнологичного промышленного производства.** Нами анализировались данные научного фонда США, который использует международную классификацию промышленных стандартов (International Standard Industrial Classification). Согласно ей в категорию высокотехнологичного промышленного производства («high-technology manufacturing industries») включают продукцию пяти отраслей: аэрокосмической (aerospace), фармацевтической (pharmaceuticals), по производству вычислительной техники (office and computing machi-

nerу), по производству средств связи (communication equipment), по производству высокоточной аппаратуры (medical, precision, and optical instruments). Методология данной классификации разработана ОЭСР, которая использует показатель интенсивности НИОКР при выделении соответствующих отраслей.

Выполненные нами расчеты показали, что в производстве наукоемкой промышленной продукции в мире в 2005 г. (по данным Science and Engineering Indicators, 2008) лидировали США (34,5 % мирового производства в стоимостном выражении, в ценах 2000 г.), Япония (16,6 %), Китай (16,1 %), ФРГ (4,8 %), Республика Корея (3,6 %), Великобритания (3,3 %) и Франция (3,2 %). Как уже отмечалось, доля России в выпуске высокотехнологичной продукции оценивается примерно в 0,3 % ее мирового производства. Если характеризовать позиции стран по отдельным блокам производства наукоемкой продукции, то в сфере аэрокосмической промышленности в 2005 г. лидировали США (около 50 % в стоимостном выражении), Великобритания, ФРГ, Франция. В фармацевтической отрасли первые позиции занимают США (более 30 %), Япония (13 %), Китай, Франция, ФРГ, Великобритания и Республика Корея. В производстве вычислительной техники (компьютеров и офисного оборудования) лидируют – Китай (свыше 45%), США (около 25 %), Япония, Тайвань, Сингапур, Корея. По производству радио-, теле- и других средств связи самые высокие показатели отмечены у США (34 %), Японии (22 %), Китая (более 12 %), Республики Корея, ФРГ и Тайваня. Данные о мировых лидерах и уровне концентрации экспорта и импорта в странах лидерах представлены в таблице.

Таблица 2

Доля мировых лидеров по экспорту и импорту наукоемкой продукции\* (%)

Страны-лидеры	Экспорт, %		Страны-лидеры	Импорт, %	
	1985	2005		1985	2005
Китай	2,57	19,46	Китай	5,71	17,08
США	23,16	11,59	США	20,93	16,84
Япония	21,02	9,05	Германия	8,11	6,44
Германия	11,46	6,94	Япония	4,20	5,30
Тайвань	1,79	6,48	Великобритания	7,32	4,42
Р. Корея	1,81	5,58	Нидерланды	3,53	3,91
Сингапур	2,39	5,51	Франция	6,20	3,82
Малайзия	1,07	3,91	Сингапур	2,41	3,81
Великобритания	7,90	3,79	Тайвань	1,42	3,37
Франция	5,19	3,70	Р. Корея	1,87	3,11
<b>Доля 3-х стран</b>	<b>46,8</b>	<b>40,1</b>	<b>Доля 3-х стран</b>	<b>34,8</b>	<b>40,4</b>
<b>Доля 10-ти стран</b>	<b>78,4</b>	<b>76,0</b>	<b>Доля 10-ти стран</b>	<b>61,7</b>	<b>68,1</b>

\* Рассчитано по: Science and Engineering Indicators, 2008.

Только на долю трех стран-лидеров (Китай, США, Япония) в 2005 г. приходилось свыше 40% экспорта наукоемкой продукции, производимой в мире (при этом видно как вырос удельный вес Китая, который ныне вышел на передовые позиции).

Невысоки (а точнее практически незаметны) позиции России как в производстве, так и в мировой торговле наукоемкой продукцией. Наша страна не выглядит хорошо даже на уровне «стран с переходной экономикой» (стран Центрально-Восточной Европы), у которых также как и у России за период 1985–2005 гг. баланс торговли высокотехнологичной продукцией был отрицательным.

В стоимостном выражении наша страна вывозит высокотехнологичных товаров в разы меньше, чем Таиланд, Мексика и в 10 раз меньше, чем Китай. Согласно расчетам экспертов ЮНИДО, Россия отсутствует даже в списке 25 мировых лидеров по экспорту высокотехнологичной промышленной продукции. В силу ориентации на экспорт продукции добывающих отраслей промышленности Россия по показателю экспорта промышленной продукции в расчете на душу населения не просто отстает, а в десятки раз отстает от мировых лидеров<sup>1</sup>.

**Необходимость изменения модели участия России в глобализирующихся мирохозяйственных связях.** На разных уровнях, в первую очередь на государственном рассматриваются мероприятия, направленные на укрепление позиций России в мировой торговле, анализируются условия наращивания конкурентного потенциала национальных предприятий и отраслей промышленности и т.п. Так, выступая на Красноярском экономическом форуме (15 февраля 2008 г.), Д. Медведев сформулировал четыре основных направления, на которых должна сконцентрироваться Россия в ближайшие годы. Семь задач, которые необходимо решать в названных четырех сферах: преодоление правового нигилизма, радикальное снижение административных барьеров, снижение налогового бремени, превращение рубля в одну из региональных резервных валют, модернизация транспортной и энергетической инфраструктуры, формирование основ национальной инновационной системы и реализация программы социального развития страны. Кроме того, необходимо создать «телекоммуникационную

инфраструктуру будущего», а транспортную и энергетическую инфраструктуры модернизировать. В числе других задач Д. Медведев назвал формирование основ национальной инновационной системы и реализацию новой программы политики социального развития.

Необходимо последовательно преодолевать имеющиеся в экономике России деформации, ведь многие годы говорится о том, что базисными векторами проведения промышленной политики призвано стать всемерное развитие предпринимательства и конкурентной среды в экономике для максимизации производства и достижения соответствия его объемно-структурных параметров общественному спросу. Говорится также и о реализации четких мер государства по регулированию реального сектора. Во всех опубликованных официальных документах отмечается, что основной акцент государственной инвестиционной политики должен быть сделан на создании условий для развития высококонкурентных секторов экономики, формировании долгосрочной основы для интенсивного обновления основных фондов и переориентации инвестиционной деятельности на расширение производственного потенциала на базе современных технологий. Однако значительных положительных сдвигов пока не отмечено.

Резюмируя вышеизложенное, выделим следующее. Необходимо учитывать российские реалии, понимать, какие механизмы преобразования будут а какие не будут нас работать. Никто не отрицает того факта, что, с одной стороны, российская экономика уже подключилась к таким секторам, как мировые финансы, бизнес-услуги, современные средства связи и информации. Но, с другой стороны, Россия не является участником высокотехнологичной производственной сети глобальной экономики. Отечественную продукцию отличает низкая конкурентоспособность на внутреннем и на мировом рынке, а российский экспорт по-прежнему состоит, главным образом, из сырьевых товаров.

Стоит в связи с этим вспомнить и о деструктивном воздействии глобализации на экономику России. Потребности мирового рынка в очень высокой степени способствуют трансформации национальной экономики в экспортноориентированный энергосырьевой сегмент глобальной экономики

<sup>1</sup> Industrial Development Report, 2006; Science and Engineering Indicators, 2008.



Однако подобного рода модель развития неприемлема для нашей страны. Системная трансформация и структурная перестройка экономики, несомненно, должны быть направлены на изменение современного положения России в системе мирохозяйственных связей в русле основных тенденций постиндустриализма. России следует в первую очередь сконцентрировать свои ресурсы на НИОКР и высокоточных уникальных производствах, на развитии именно тех отраслей отечественной обрабатывающей промышленности, которые имеют значительные конкурентные преимущества (аэрокосмическая промышленность, ядерная энергетика, приборостроение, биотехнологии и др.), а также на развитии сферы услуг систем связи и телекоммуникации и создании новейших технологий. При этом российские программы, как в области развития науки, так и в области коммерциализации результатов научных исследований, должны быть глубже интегрированы в глобальную экономику.

**Создание в России особых экономических зон (ОЭЗ)** – промышленно-производственных и технико-внедренческих может явиться одним из механизмов диверсификации экономики и регионального развития.

Несомненно, потребуется уделить особое внимание поиску инвесторов, поиску стратегических партнеров (чтобы довести российские проекты в сфере НИОКР от научной лаборатории до рынка), а также поиску покупателей нашей высокотехнологичной продукции.

Не стоит забывать еще об одном из важных факторов – о научном обосновании территориального аспекта стратегии социально-экономического развития России. Это предполагает учет масштабов страны и разнообразия социально-экономических условий регионов для обеспечения развития единого экономического пространства, открытого для международного сотрудничества.

В связи с изложенным, важным фактором развития промышленности России могут также выступить разнообразные формы ее сотрудничества со странами СНГ.

16 января 2008 г. в Федеральном агентстве по управлению особыми экономическими зонами (РосОЭЗ) состоялись заседания Консультационного совета по особым экономическим зонам промышленно-производственного типа и Экспертного совета по технико-внедренческим особым экономическим зонам.

На рассмотрение были представлены 6 бизнес-планов по реализации проектов в ОЭЗ промышленно-производственного типа (ППТ): два проекта ОЭЗ ППТ «Алабуга» (Республика Татарстан) и четыре бизнес-плана ОЭЗ ППТ в Липецкой области. РосОЭЗ рекомендовано заключить соглашения о ведении промышленно-производственной деятельности на территории ОЭЗ. После завершения процедуры получения статуса резидента особой экономической зоны промышленно-производственного типа данными организациями общее число резидентов ОЭЗ ППТ возрастет с 10 в настоящее время до 16.

Экспертный совет по технико-внедренческим особым экономическим зонам рассмотрел 29 бизнес-планов проектов организаций – потенциальных резидентов ОЭЗ, которые будут реализованы в особых экономических зонах технико-внедренческого типа (ОЭЗ ТВТ). Принято решение о поддержке 16 представленных бизнес-планов проектов организаций – потенциальных резидентов технико-внедренческих ОЭЗ: ОЭЗ ТВТ «Дубна», ОЭЗ ТВТ в Томской области, ОЭЗ ТВТ в Зеленоградском административном округе г. Москвы. После завершения процедуры получения статуса резидента ОЭЗ технико-внедренческого типа данными организациями общее число резидентов ОЭЗ ТВТ возрастет с 44 до 60.

Таким образом, после завершения процедур получения статуса резидента особой экономической зоны во всех шести ОЭЗ промышленно-производственного и технико-внедренческого типов всего будет зарегистрировано 76 резидентов.

Как сообщает ПРАЙМ-ТАСС, в феврале 2008 г. Минэкономразвития РФ опубликовало условия конкурса по созданию в России портовых особых экономических зон (ОЭЗ). Будет объявлен единый конкурс по созданию аэропортовых, речных и морских ОЭЗ. Оценка и сопоставление заявок на создание портовых ОЭЗ производится отдельно для каждого из следующих морских бассейнов: Азово-Черноморский, Арктический, Балтийский, Дальневосточный и Каспийский.

**Возможно ли мировое лидерство России в области нанотехнологий?** Нанотехнологии – это область науки, занимающаяся созданием и использованием объектов размером менее 100 нанометров (1 нанометр равен  $10^{-9}$  м.). Как считают специалисты, такие микроскопические

продукты создаются путем манипулирования атомами и молекулами. Эти технологии позволяют создавать новые материалы, которые активно применяются в самых разных отраслях: авиастроении, медицине, космической технике и даже в производстве товаров народного потребления.

Для России возможно завоевание лидирующих позиций на мировых рынках нанотехнологической продукции, как сообщает сайт «Нанометр» со ссылкой на агентство Интерфакс. Существует проект программы развития наноиндустрии до 2015 года. Однако, хотя и предполагается, что через семь–восемь лет российские предприятия должны произвести нанотоваров на сумму более 4 трлн. руб. (при этом Россия сможет завоевать 4 % мирового рынка нанопродукции), но и экономически высокоразвитые страны не останавливаются на достигнутом уровне. По оценкам госкорпорации «Роснано», объем мировой наноиндустрии уже в 2008 г. может достигнуть 700 млрд. долл. (доля России на этом рынке – менее 1%). Лидируют на нем США, Япония и Германия, развивающие НИОКР в первую очередь за счет частных капиталовложений.

Так, в США в 2006 г. только инвестиции частных корпораций в нанотехнологии составили почти 2 млрд. долл. (а в России – не более нескольких десятков миллионов рублей). Но на технологический скачок планируется в нашей стране выделить порядка 8 млрд. долларов в течение пяти лет, то есть примерно 1,6 млрд. в

год. Много это или мало? Можно сравнить с другими странами. Так, еще в 2006 г. только частные компании Японии и США (подчеркнем только частные) потратили на те же цели 1,7 и 1,9 млрд. долл. соответственно. Кроме того, две эти страны постоянно увеличивают государственные ассигнования в сфере высоких технологий. В 2006 г. США больше чем на треть повысили расходы на отрасль, доведя их до 3 млрд. Предполагается, что развитие отрасли в РФ также будет строиться на принципах соинвестирования. Однако удастся ли это сделать? Это еще большой вопрос. России просто необходимо инвестировать средства в фундаментальную науку.

В заключение еще раз подчеркнем, что равноправное участие России в глобализирующейся экономике и международном разделении труда, бесспорно, должно быть связано с развитием индустриального сектора экономики. Но решение задач повышения конкурентоспособности российской промышленности и изменения роли страны в производстве и распределении мирового дохода требует глубоких продуманных подходов. Интегрирование России в постиндустриальную глобальную экономику с использованием при этом основного стратегического ресурса российской экономики (научно-технического потенциала) в совокупности с остальными, включая огромный природно-ресурсный потенциал, может произойти только за счет корректировки современной траектории развития страны.



---

# СОЦИАЛЬНО-ЭКОНОМИЧЕСКИЕ ПРОБЛЕМЫ РАЗВИТИЯ РЕГИОНОВ РОССИИ

---

Т.А. Казакова  
(г. Москва)

## ЭКОЛОГО-ЭКОНОМИЧЕСКИЕ ФАКТОРЫ УСТОЙЧИВОГО РАЗВИТИЯ РЕГИОНА КМА

Kazakova T.L.

### ECOLOGIC-ECONOMICAL STEADY DEVELOPMENT OF THE REGION OF KURSK MAGNETIC ANOMALY

*In the article the major factors determining opportunities of steady development of the region of Kursk magnetic anomaly are characterized.*

В настоящее время вопросам устойчивого развития (УР) уделяется большое внимание со стороны различных специалистов, в том числе и экономико-географов. Начиная с 1992 года, после конференции в Рио-де-Жанейро, на которой была принята стратегия перехода на новый путь развития мирового сообщества, международными организациями разработаны и предложены различные подходы и показатели устойчивости развития на разных территориальных уровнях. На международном (глобальном) уровне наиболее методически разработанным, с нашей точки зрения, является проект индикаторов Комиссии по устойчивому развитию ООН, который включает 134 показателя [7]. Национальные индикаторы должны быть согласованы со стратегическими целями устойчивого развития страны и учитывать ее специфику (политическую ситуацию, географические особенности, использование природных ресурсов, другие приоритеты развития).

Среди множества индикаторов выделяются наиболее важные показатели, характеризующие динамику перехода к устойчивому развитию и позволяющие обеспечивать корректировку курса достижения целей этого развития.

Структуру факторов УР можно представить следующим образом:

- Экономический потенциал, который включает в себя ресурсную составляющую

(объемы запасов и добычи полезных ископаемых), производственную составляющую (доля валового регионального продукта), и инвестиционную компоненту (объем инвестиций и общий «инвестиционный климат» региона, определяемый различными факторами и рисками).

- Социальный потенциал определяется рядом показателей, характеризующих качество жизни населения. В первую очередь к таковым относятся естественный прирост, ожидаемая продолжительность жизни, здоровье и уровень образования населения и средняя заработная плата как индикатор уровня потребления.

- Экологический потенциал включает в себя природно-климатические факторы (прежде всего уровень комфортности среды и возможности для ведения хозяйства); уровень антропогенной нагрузки, который можно выявить через показатели выбросов от различных источников и степени распаханности территории; и элементы экологического каркаса (сюда относятся такие показатели, как доля заповедных и особо охраняемых земель, а также степень лесистости региона).

Анализ публикаций по проблемам устойчивого развития позволил сделать вывод, что наибольшую сложность вызывает формирование индикаторов устойчивого развития на региональном уровне. Это объясняется, прежде всего, сложностью взаимосвязей внутри региональной системы, а также особенностью

географических, климатических, хозяйственных, политических и других условий.

Одной из основных задач данного исследования было определение уровня и степени устойчивости развития конкретной территории. Для анализа нами был взят «регион КМА» как вся территория Курской и Белгородской областей, а не только районы добычи железной руды. Это связано с очень тесным взаимодействием железорудных карьеров и прилегающих территорий, прежде всего в экологическом отношении, а также с административно-хозяйственным подчинением этих районов.

**Природно-ресурсный потенциал территории.** Регион Курской магнитной аномалии занимает площадь 56,9 тыс. кв. км, из которых Курской области принадлежит 29,8 тыс. кв. км, а Белгородской – 27,1 тыс. кв. км. Район расположен на Средне-Русской возвышенности в зоне лесостепи. Важную роль играет наличие богатейших запасов железных руд, массивов плодородных черноземных земель в сочетании с благоприятными агроклиматическими условиями и удобное экономико-географическое положение. Регион граничит с ведущим промышленным районом страны – Центральным и удобнорасположен по отношению к топливно-энергетическим базам Поволжья, Северного Кавказа и Украины.

Несмотря на засушливость отдельных частей региона условия благоприятны для ведения высокотоварного сельского хозяйства. Поэтому Черноземье является одной из основных «житниц» страны.

Степень сельскохозяйственной освоенности территории и использования земельных ресурсов чрезвычайно высока. Распаханность территории в Белгородской области несколько ниже, чем в Курской и составляет 65% площади.

Тогда как в Курской области этот показатель превышает 75%. В естественном виде ни леса, ни степи на изучаемой территории практически не сохранились, исключение составляют целинные участки в пределах территорий государственных заповедников.

Однако основным признаком выделения данного района является наличие месторождений железной руды. В пределах Белгородской области находятся Белгородский, Старо- и Ново-Оскольский районы КМА. В Курской области площади оруднения прослеживаются по линиям: Комаричи – Льгов – Обоянь – Белгород и Щигры – Тим – Старый Оскол. Из них детально разведан пока только один Михайловский участок. Разработка руды во всех месторождениях ведется открытым способом, что повлекло за собой вывод из оборота значительных площадей сельскохозяйственных земель под отвалы и хвостохранилища. И хотя железистые кварциты КМА считаются «бедными рудами» (содержание железа в них составляет в среднем 37–39 %) их общие эксплуатируемые запасы превышают 20 млрд т.

Сочетание в пределах Курской и Белгородской областей горно-добывающей промышленности и сельского хозяйства сказывается на ярко выраженной контрастности в развитии отдельных частей исследуемой территории.

**Анализ некоторых индикаторов устойчивого развития региона КМА.** Всего для анализа факторов УР ЦЧР нами был предложен 21 индикатор оценки степени устойчивого развития, из которых 11 предназначены для оценки устойчивости экологической составляющей региона и 10 индикаторов – для оценки устойчивости социально-экономического развития. При этом ключевыми, определяющими степень устойчивости развития являются показатели, представленные в таблице 1.

Таблица 1

**Основные показатели устойчивого развития региона КМА**

Группа индикаторов	Показатели
Экономические индикаторы	<ul style="list-style-type: none"> <li>• Объем инвестиций</li> </ul>
Социальные индикаторы	<ul style="list-style-type: none"> <li>• Естественный прирост</li> <li>• Величина ежемесячной заработной платы</li> </ul>
Экологические индикаторы	<ul style="list-style-type: none"> <li>• Выбросы загрязняющих веществ</li> <li>• Доля особо охраняемых территорий</li> <li>• Доля пашни</li> </ul>

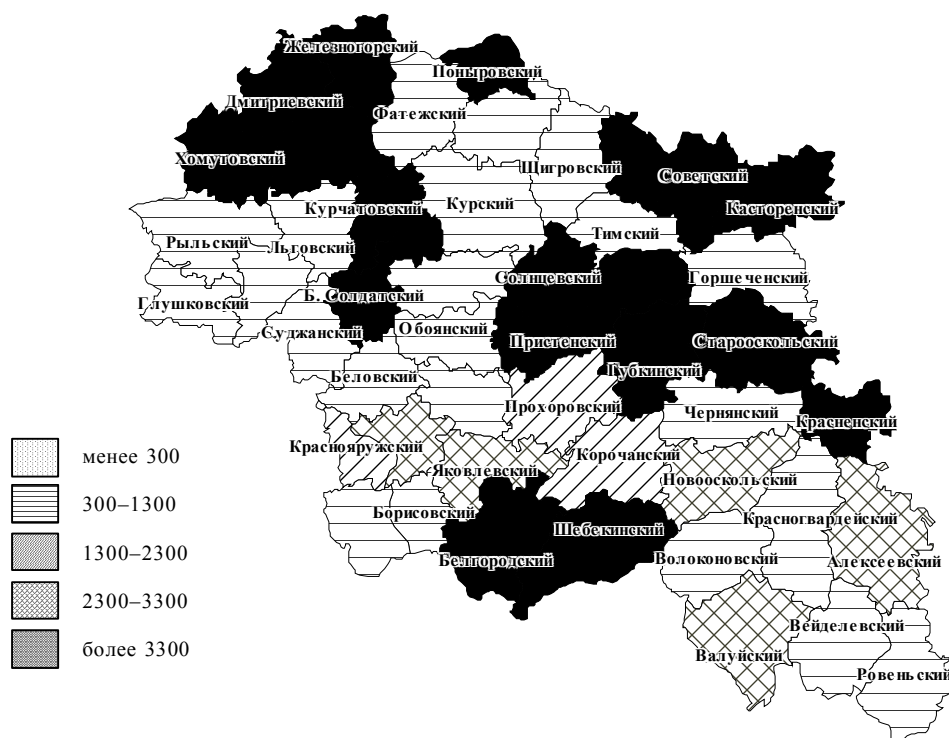


Рис. 1. Объемы инвестиций в Курскую и Белгородскую области, млн. руб. (2000–2005 гг.)

Инвестиционная привлекательность региона КМА определяется соотношением инвестиционного потенциала и инвестиционного риска. Инвестиционный потенциал региона определяется богатством ресурсов и лежит в плоскости производительных сил. Факторы, определяющие инвестиционный риск, лежат в значительной части в плоскости производственных отношений – стабильность, масштабы миграции и преступности (в том числе экономической), законодательные условия инвестирования и др.

Несмотря на свой значительный сырьевой, промышленный и сельскохозяйственный потенциал, Курская область в значительной мере уступает Белгородской в части инвестиционной привлекательности (рис. 1). Это объясняется как объективными факторами (лучшие агроклиматические условия, большие объемы запасов и добычи руды), так и более грамотными управленческими решениями на уровне областного законодательства и региональных целевых программ.

Наибольшей инвестиционной привлекательностью в данном регионе, как и следовало ожидать, обладают непосредственно «железнодорожные» районы – Железногорский, Старооскольский, Губкинский районы, прилегающие

к областным центрам, а так же районы с крупными градообразующими предприятиями – Курчатowski (Курская АЭС) и Шебекинский (Белгородский химический завод). Среди аутсайдеров по этому показателю типичные аграрные районы северо-запада и северо-востока Курской области.

Противоречие между значительным инвестиционным потенциалом региона и большими инвестиционными рисками на значительной части этой территории объясняется, в том числе, и за счет такой важной составляющей устойчивого развития, как социальный (человеческий) фактор.

Одними из основных показателей устойчивости развития региона следует считать естественный прирост населения (рис. 2) и величину среднемесячной заработной платы (рис. 3).

Именно эти два индикатора составляют основу такого важного критерия УР, как индекс человеческого развития.

Карта естественной убыли населения является практически зеркальным отображением карты распределения инвестиций. Наименьший показатель убыли населения наблюдается в районах с максимальной инвестиционной привлекательностью. По всей видимости,

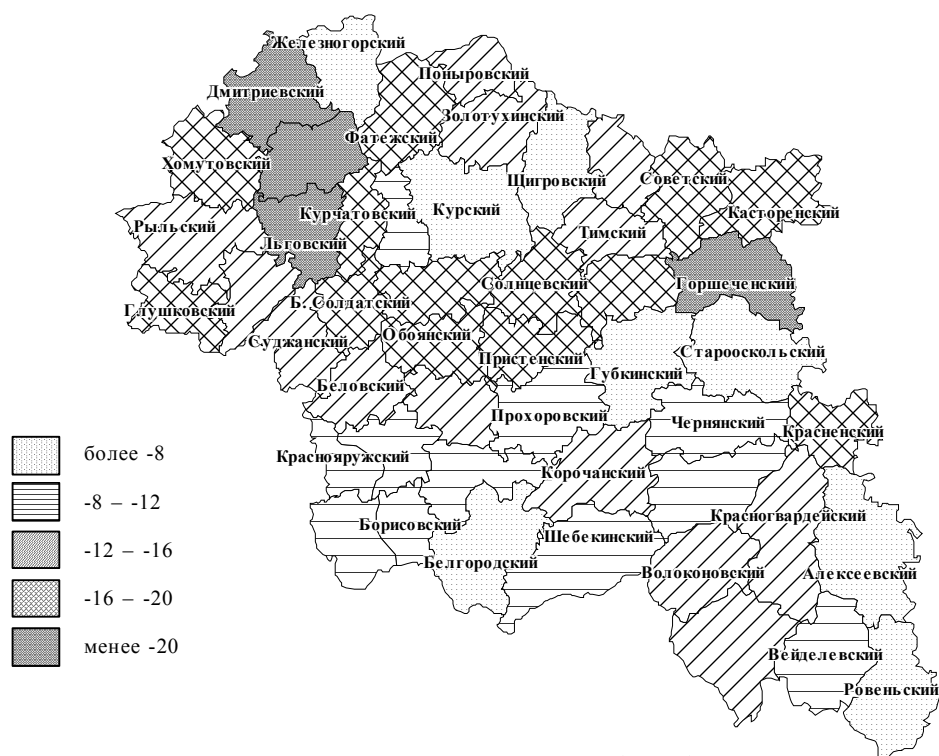


Рис. 2. Естественный прирост (убыль) в Курской и Белгородской областях (2005)

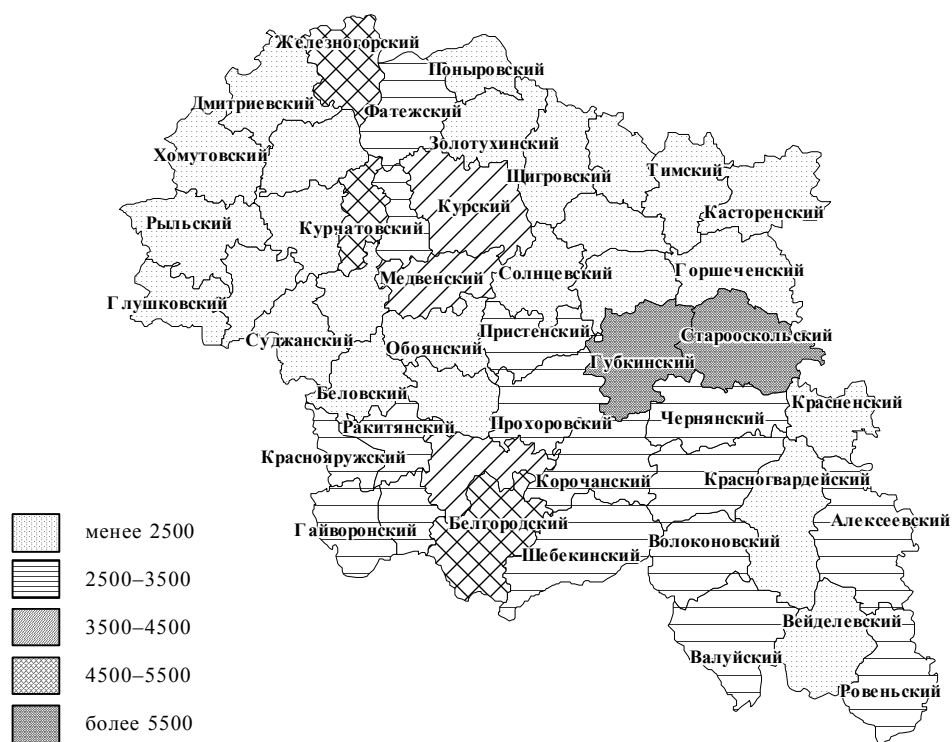


Рис. 3. Средняя заработная плата в Курской и Белгородской областях, руб (2005)

лучшее медицинское обслуживание и высокий уровень жизни в промышленных (в том числе «железорудных») населенных пунктах оказывает большее воздействие на естественный прирост, нежели экологическая составляющая качества жизни. Однако здесь нужно учитывать и существенно большую долю «старших возрастов» в населении аграрных районов. Так, например положительный естественный прирост в городе Курчатова (средний возраст жителей которого составляет 32 года) почти полностью скрадывается за счет катастрофической убыли в сельских населенных пунктах Курчатовского района.

Такой важный показатель устойчивого развития региона, как «средняя заработная плата» в значительной степени дифференцирован по территории Курской и Белгородской областей (рис. 3). И если максимальные значения этого показателя вполне закономерны для районов с железорудными карьерами, крупными полифункциональными промышленными центрами и градообразующими предприятиями, то различия в уровне зарплаты между сельскими районами этих областей требуют дополнительных комментариев.

В данном случае очень четко прослеживаются районы с наличием современных предприятий по переработке сельскохозяйственной продукции, в первую очередь молочно-мясной. Поэтому население преимущественно «растениеводческих» районов Курской области имеет среднюю зарплату ниже, чем жители белгородской преимущественно «животноводческой» сельской местности. Экологическая составляющая факторов УР регионов активно обсуждается и исследуется, имеет место экологическая экспертиза, экологический контроль и мониторинг экологическое нормирование и стандартизация.

Согласно Концепции перехода Российской Федерации на модель устойчивого развития, потенциал устойчивого развития России и ее регионов заключается в наличии обширных территорий с малоизмененной природой, практически не затронутых хозяйственной деятельностью и являющихся резервом устойчивости биосферы планеты в целом [5].

Однако такой подход не совсем подходит для районов Центрального Черноземья, так как на устойчивость развития данного региона влияют значительные площади нарушенных территорий, которые не могут в достаточной мере выполнять экосистемные (экологические или средоподдерживающие) функции.

Особое место в территориях, как с малоизмененной природой, так и с интенсивным её преобразованием (ЦЧР) занимают земли особо охраняемых природных территорий, объединенные в функционально территориально взаимосвязанный целостный природный каркас. Площадь особо охраняемых территорий составляет лишь около 0,7 % от общей площади земель Центрально-Черноземного района, что намного ниже, чем в среднем по России (4 %).

Значительное влияние на степень устойчивости территорий оказывает количество вредных веществ, выбрасываемых в атмосферу и водоемы. Это в первую очередь сказывается на здоровье населения, а также на состоянии окружающей среды.

Лидерами по выбросам вредных веществ в атмосферу являются рудодобывающие и экономически развитые районы Курской и Белгородской областей. Наименьшее количество выбросов от стационарных источников наблюдается в преимущественно аграрных районах региона (рис. 4.)

Кроме того, для характеристики экологических факторов региона КМА наряду с показателем выбросов загрязняющих веществ особое значение имеет такой показатель, как распаханность территории (рис. 5), в силу того, что Курская и Белгородская области являются основными производителями сельскохозяйственной продукции в ЦЧР.

Чрезмерная распаханность в этом регионе (особенно на северо-востоке Курской области) возникла еще в пореформенный период 1861 года вследствие необычайной плотности населения, малоземелья, и «чересполосицы», вызванной несправедливым разделом помещичьих и крестьянских земельных наделов. Распашка даже очень крутых склонов, наряду с ливневым характером осадков и легко размываемыми суглинистыми материнскими породами предопределила основной дестабилизирующий в экологическом отношении фактор этой территории – земельную эрозию.

Таким образом, выявление территориальной дифференциации факторов устойчивого развития требует рассмотрения целого комплекса сопряженных социально-экономических и экологических проблем региона, с учетом его специфики как староосвоенной в промышленном и сельскохозяйственном отношении территории.

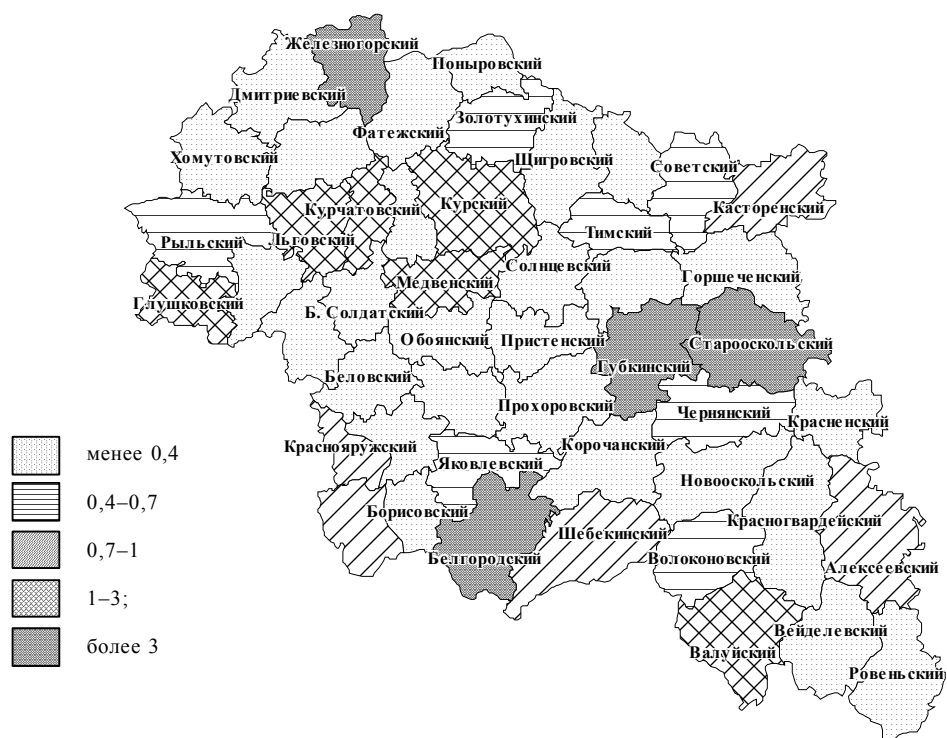


Рис. 4. Выбросы загрязняющих веществ от стационарных источников в Курской и Белгородской областях, тонн на км<sup>2</sup> (2005)

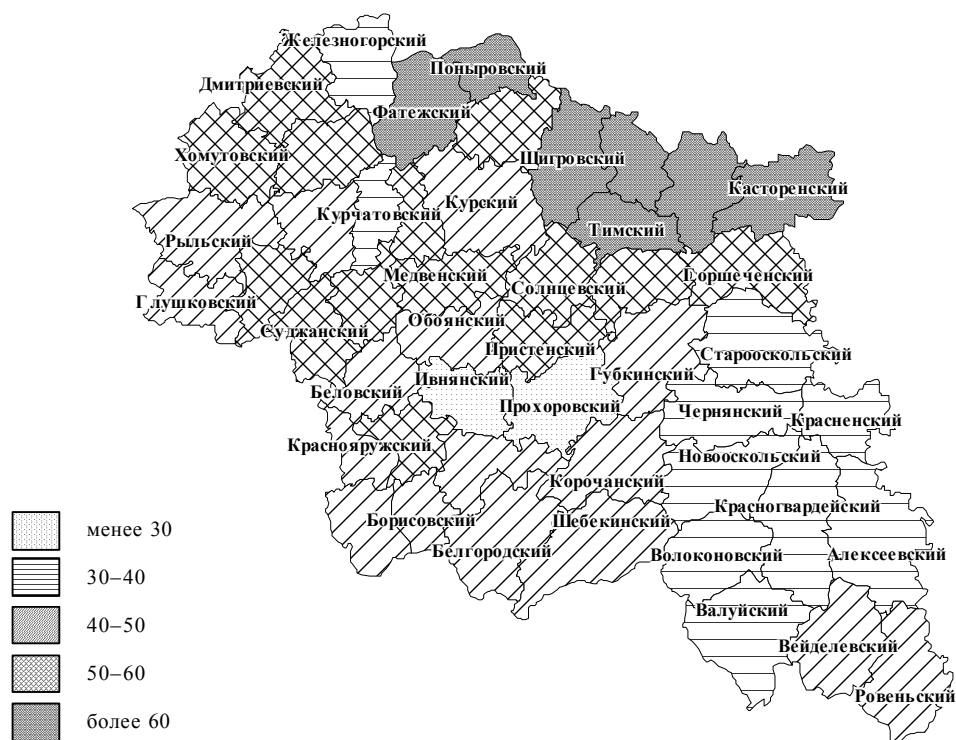


Рис. 5. Доля пашни в общей земельной площади районов Курской и Белгородской областей, % (2005)



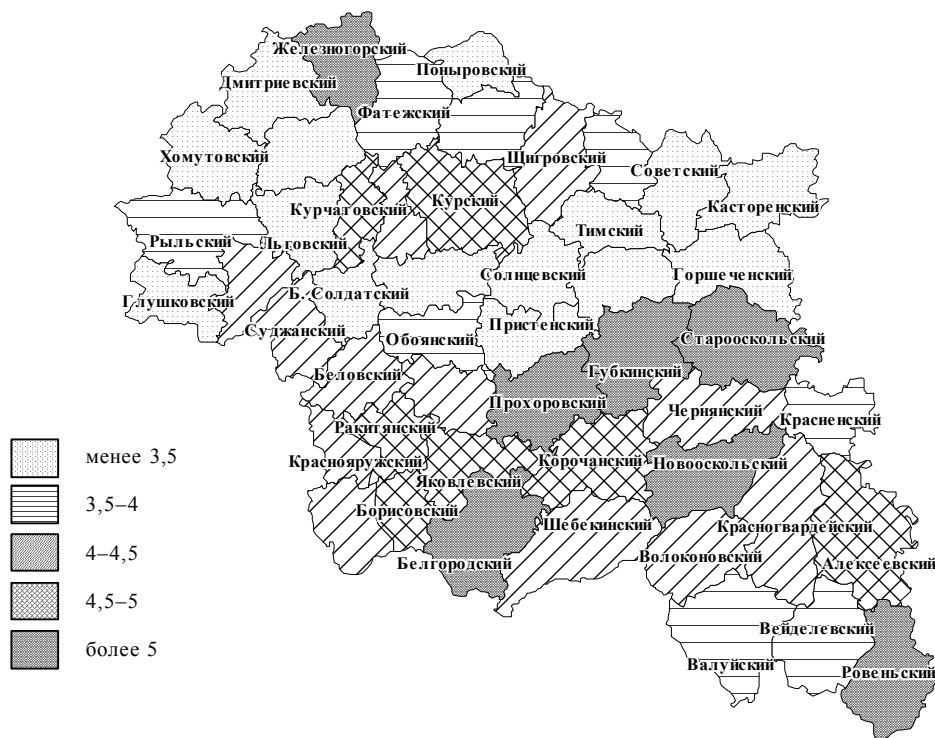


Рис. 6. Интегральный показатель устойчивого развития Курской и Белгородской областей (баллы)

**Разработка интегрального индикатора устойчивого развития изучаемой территории.** Решение указанных выше вопросов требует разработки интегральных (синтетических) показателей, характеризующих эколого-экономические факторы устойчивого развития региона. Полученные базовые/ключевые индикаторы устойчивого развития были использованы при разработке индекса устойчивости на примере модельной (ключевой) территории – «региона КМА».

Индекс устойчивости представляет собой интегральный показатель, определяемый как сумма значений устойчивости развития территорий отдельных административных районов или области в целом, устанавливаемым по приоритетным базовым индикаторам в экологической, экономической и социальной сферах.

Для этой цели нами использовались система балльной оценки различных показателей и коэффициенты их весовой нагрузки. Это позволило свести большое количество показателей к ограниченному числу факторов и рассчитать интегральные показатели устойчивого развития (ИПУР) изучаемых областей.

Исходные результаты были переведены в баллы по принципу «лучшему – больше».

Анализ достоверности интегральной модели производился визуально на основе ее сравнения с картограммами по отдельным показателям. Полученные после обработки на персональном компьютере данные, выраженные в относительных единицах (баллах), дают представление о территориальной дифференциации показателей устойчивого развития Курской и Белгородской областей.

Расчет индекса устойчивости развития региона проводился по 49 административным районам региона КМА ( $R_1, \dots, R_n$ ). Для каждого района существует набор параметров, по которым они сравниваются между собой. Выделяется три группы параметров: экономические ( $P_{11}, \dots, P_{im}$ ), экологические ( $E_{11}, \dots, E_{ik}$ ) и социальные ( $H_{11}, \dots, H_{is}$ ). Здесь  $k$  – количество экономических,  $m$  – количество экологических,  $s$  – количество социальных параметров соответственно,  $i$  – номер региона.

Эти параметры уже нормированы, т. е. переведены из своих исходных единиц измерения в некоторые универсальные единицы измерения, условные «баллы», в диапазоне от 1 до 5. Исходя из вышесказанного, формула для расчета устойчивости развития имеет вид:

$$R_i = \frac{C_E}{k} \sum_{j=1}^k E_{ij} + \frac{C_P}{m} \sum_{j=1}^m P_{ij} + \frac{C_H}{s} \sum_{j=1}^s H_{ij}$$

где  $C_E$  – вес группы экономических параметров,  $C_P$  – экологических,  $C_H$  – социальных.

Полученные после обработки на персональном компьютере данные, выраженные в относительных единицах (баллах), дают представление о территориальной дифференциации показателей устойчивого развития Курской и Белгородской областей (рис. 6).

Наибольшие значения ИПУР характерны для высокоразвитых в промышленном отношении территорий, где существующие значительные экологические проблемы способны решаться благодаря инвестиционной привлекательности бюджетобразующих предприятий.

Самые низкие значения этого показателя наблюдаются в сильно распаханных районах, с преобладающей долей пожилых возрастов среди населения сельской местности и катастрофической депопуляцией

#### Библиографический список

1. Жуковская В.М., Лучник И.Б. Факторный анализ в социально-экономических исследованиях. – М., 1976.
2. Звонкова Т.В. Географическое обоснование экологических экспертиз. – М.: Изд-во Московского университета, 1985.
3. Индикаторы устойчивого развития России (эколого-экономические аспекты) / Под ред. С.Н. Бобылева, П.А. Макеенко – М.: ЦПРП, 2001.
4. Наше общее будущее: Пер. с англ. – М.: Прогресс, 1989.
5. Урсул А.Д. Переход России к устойчивому развитию: ноосферная стратегия. – М., 1998.
6. Шелехов А.Н. Формирование индикаторов устойчивого развития на региональном уровне. – М., 2001.
7. Indicators of Sustainable Development: Framework and Methodology. – New York, 1996.

---

# РЕГИОНАЛЬНЫЕ ПРОБЛЕМЫ ЗАРУБЕЖНОГО МИРА

---

Н.К. Куричев  
(г. Москва)

## КИТАЙСКИЙ ФАКТОР В ТРАНСФОРМАЦИИ ПРОМЫШЛЕННОСТИ США

Kurichev N.K.

### THE CHINESE FACTOR IN THE U.S. INDUSTRY TRANSFORMATION

*Rapid quantitative increase and qualitative change of the U.S. trade relations with China led to the formation of complimentary economical system and to the conjugated development of two countries. This paper examines the substitution effect of U.S. industrial production by import from China. The typology of the U.S. industry branches based on the indexes of the substitution effect is carried out and the substitution factors are examined. Industrial development of China is the important prerequisite of the U.S. post-industrial development and structural optimization of the economy and industry.*

В 1995–2007 годах объем торгового оборота между США и Китаем рос в среднем на 18% в год и увеличился в 7 раз, достигнув уровня 386 млрд. долл. (321 – импорт в США, 65 – экспорт из США, сальдо – 256 млрд.) [13]. Торговля США и Китая резко асимметрична. Экспорт США в Китай в 4,9 раза меньше, чем импорт из этой страны.

Дисбаланс двусторонней торговли для обоих партнеров превратился в серьезную макроэкономическую проблему. Отрицательное сальдо торговли с Китаем вносит важный вклад в общий дефицит торгового баланса США, дефицит текущего платежного баланса, формирование потоков капитала, влияет на уровень цен и инфляцию [5, 6]. Можно говорить о формировании единой комплиментарной системы «глобальная сборочная фабрика (Китай)» – «глобальный супермаркет (США)».

В экспорте Китая растет доля сложных и высокотехнологичных товаров. На компьютеры и электронику в 2005 году пришлось 32,1 % американского импорта из Китая (23,8 % в 2000 году) [13]. Доля изделий из кожи за тот же период упала с 11,6% до 6,6%, доля машин и оборудования возросла с 4,5 % до 5,9 % (до 18 млрд. долл.).

Китай начал выступать как поставщик комплектующих для американского машиностроения. Продвижение Китая на машиностроительный рынок США началось с его периферийных частей и пока сравнительно слабо затронуло его ядро – поставки специального оборудования для конкретных отраслей промышленности. Присутствие Китая значительно в сегментах, смежных с электротехникой и электроникой (5,7 млрд. долл. импорта – офисное оборудование), производстве сравнительно простых инструментов личного пользования (1,4 млрд. долл.), оборудования для низкотехнологичных отраслей (287 млн. долл. приходится на сельскохозяйственное оборудование 335 – на строительное), оборудования общего назначения (1,4 млрд. долл. – систем охлаждения, нагрева и кондиционирования по 200–300 млн. долл. – компрессоров, систем трансмиссии, двигателей) [8]. В среднем импорт промышленного оборудования из Китая составляет 9% от продаж продукции американских производителей, но в отдельных отраслях он существенно выше (рис. 1).

По многим потребительским товарам Китай является крупнейшим поставщиком в США,

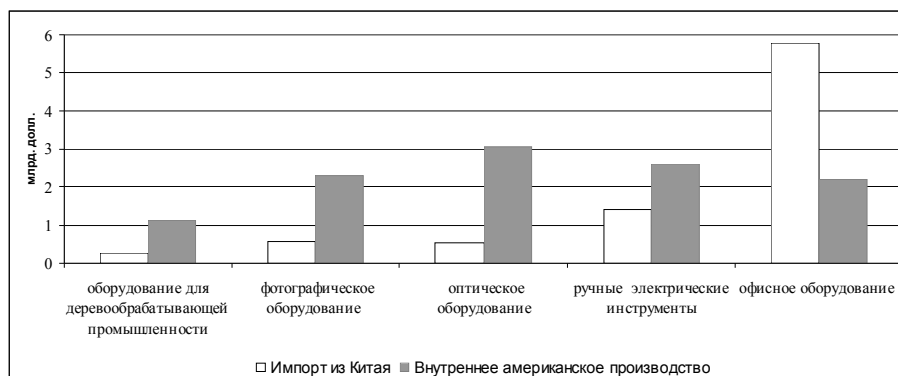


Рис. 1. Соотношение импорта и внутреннего американского производства на некоторых машиностроительных рынках [10, 13]

а США – ключевым рынком сбыта целых отраслей китайской промышленности. На потребительские товары приходится 80 % импорта из Китая, на промышленное оборудование и сырье – около 20 % (в целом в импорте США по 50 %). На Китай приходится 25,8 % импорта потребительских товаров и только 5,4% поставок товаров для промышленности (сырья, комплектующих оборудования) [5]. Потребительский рынок играет роль основного канала распространения китайских товаров, но его потенциал близок к исчерпанию, поэтому промышленная интеграция, а также развитие неторговых форм внешнеэкономических отношений – основной ресурс роста двусторонних связей в будущем. Процесс интеграции промышленности США и Китая через формирование единых производственных цепочек находится на ранней стадии. Показателем этого является сравнительно низкая доля внутрикорпоративной торговли в импорте из Китая, которая выросла с 10,5 % в 1992 году до 27,1 % в 2004 году (в среднем в американском импорте около 50 %) [3].

Важнейшей причиной роста обрабатывающей промышленности КНР и перевода из развитых стран в Китай многих промышленных предприятий является наличие многочисленной дешевой рабочей силы. По данным за 2005 год [4], средняя зарплата в обрабатывающей промышленности Китая составила 18364 юаня, или 2500 долларов в год (0,87 доллара в час), а в США – 15 долларов в час [15]. Однако в основных экспортных отраслях (электронике, электротехнике) уровень заработной платы на 25–40 % выше, чем в среднем по стране, и растет опережающими темпами (10–15 % в год в постоянных долларовых ценах, с учетом инфляции).

В настоящее время некорректно говорить об участии Китая как единого целого во внешней торговле мировой экономике, так как значительная часть страны слабо с ней связана, а уровень ВРП на душу населения различается между провинциями почти в 10 раз. На 10 приморских провинций приходится 70 % китайского экспорта, 50 % – на Шанхай, Гуандун и Цзянсу, а 58 % – на 10 городов. В провинции Гуандун средняя годовая оплата труда работника обрабатывающей промышленности в 2005 году составила 30 тысяч юаней, или 4100 долларов, а в Шанхае – до 5000 долларов [4].

Учитывая территориальные и отраслевые различия в уровне оплаты труда, реальная заработная плата контингента китайских рабочих, создающих основную часть экспортных товаров, выше средней по стране в 2–4 раза, и составляет не 2500, а 5000–10000 долларов. Стоимость остальных факторов производства – капитала, сырья и земли – сопоставима с мировым уровнем или выше из-за инфраструктурных ограничений, перегрева рынка, физического дефицита земли, электроэнергии, некоторых видов сырья.

Реальные производственные издержки в Китае достаточно высоки, и конкурентоспособность Китая поддерживается не столько дешевой рабочей силой, сколько стремительной структурной перестройкой экономики и большими государственными и частными инвестициями в основные фонды.

Сопоставление динамики импорта товаров из Китая и третьих стран, внутреннего американского производства и экспорта для конкретных отраслей промышленности за 10 лет (1997–2006 год) характеризует динамику американского отраслевого рынка, масштаб присутствия

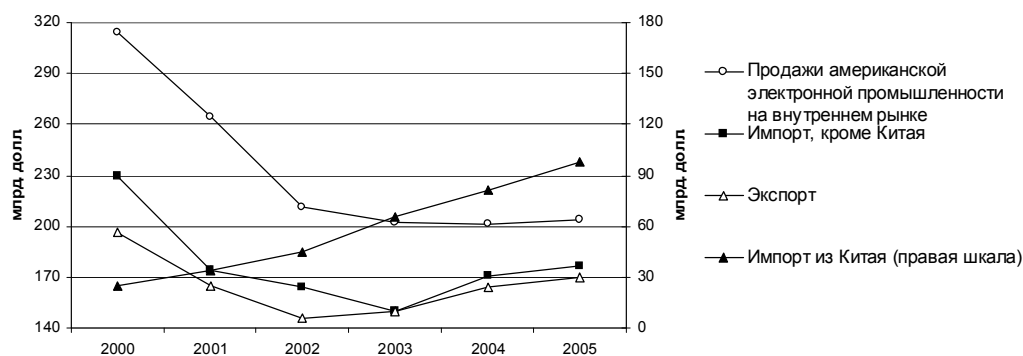


Рис. 2. Динамика американского рынка электроники [10, 11, 12, 13]

китайских, американских и иных производителей. Такая методология позволяет зафиксировать факт сокращения продаж американских производителей в отдельных отраслях и одновременного сопоставимого по масштабам роста продаж китайских производителей при постоянной величине импорта из третьих стран, который далее будет обозначаться как эффект замещения.

Отрасли промышленности США можно разделить по характеру эффекта замещения на пять основных типов.

**Тип 1. Отрасли абсолютно эффекта замещения** (электроника, электротехника, производство одежды, производство кожаных изделий). Объем продаж этих отраслей в США в 2000–2005 годы снизился при одновременном и сопоставимом по масштабу росте импорта из Китая. Это позволяет сделать вывод о замещении продукции данной отрасли и компенсации спада в промышленности США китайскими импортными товарами. Данные отрасли требуют большого количества рабочей силы низкой квалификации, поэтому эффект замещения в них оказался наиболее выраженным.

Наиболее ярким примером эффекта замещения является электронная промышленность. За 2000–2005 годы импорт из Китая увеличился с 25,5 до 98 млрд. долл., то есть прирост составил около половины снижения производства США (147 млрд. долл.).

За 2000–2005 годы производство электротехнических изделий в США снизилось с 118 до 82 млрд. долл., в то время как импорт из Китая вырос с 9 до 22 млрд. долл., компенсировав почти 40% спада, а импорт из других стран вырос с 32 до 43 млрд. долл., компенсировав еще 25% спада.

Самым ярким примером фактического свертывания в США целой отрасли и замещения ее китайской продукцией является производство изделий из кожи. За 5 лет оно снизилось с 9,6 до 3,1 млрд. долл. – более чем втрое, а импорт из Китая вырос с 12,5 до 20,3 млрд. – то есть не только компенсировал спад, но и увеличил рынок. При этом импорт из других стран колебался в пределах 9,8–10,3 млрд. долл.

**Тип 2. Отрасли относительного эффекта замещения** (производство пластмасс и синтетических смол, мебельная промышленность, текстильная промышленность, металлообработка). Доля китайских производителей на рынке значительно увеличилась, а доля американских упала, однако абсолютные объемы продаж американских производителей выросли или не изменились, поэтому этот тип можно квалифицировать как относительное замещение.

**Тип 3. Сырьевые отрасли** (нефтехимическая и газохимическая промышленность, металлургия). В этих отраслях доля Китая в продажах настолько мала, что говорить о его прямом влиянии невозможно. Однако косвенно быстрый рост этих отраслей в 2000–2005 годы обусловлен ростом мировых цен на соответствующую продукцию под воздействием Китая на мировые сырьевые рынки. Эти отрасли в Китае, несмотря на быстрый рост, не в состоянии полностью удовлетворить внутренний спрос и поэтому не могут осуществлять зарубежную экспансию.

**Тип 4. Отрасли международной специализации США** (фармацевтика, тонкая химия, транспортное машиностроение, общее машиностроение). Доля Китая на соответствующих

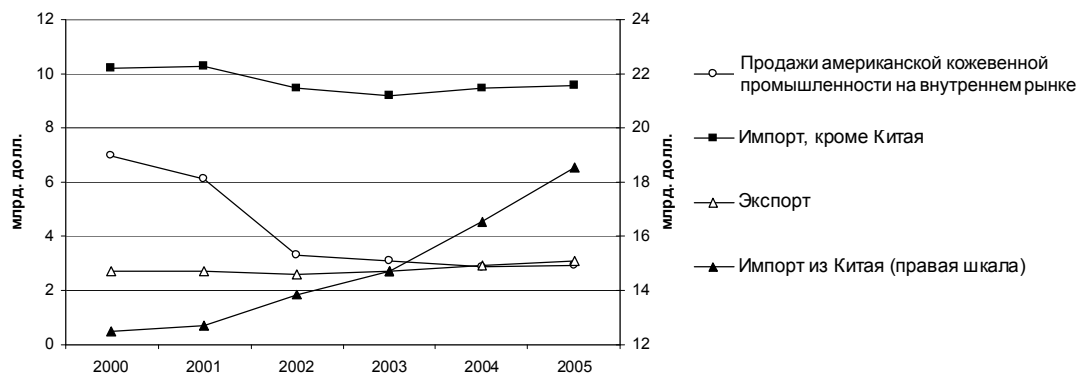


Рис. 3. Динамика американского рынка изделий из кожи [10, 11, 12, 13]

рынках мала, но устойчиво растет. Это практически не сказывается на динамике соответствующих отраслей американской промышленности, которые растут достаточно высокими темпами. В этих отраслях США занимают лидирующие позиции в мире и имеют максимальные конкурентные преимущества. Прямая конкуренция китайских производителей с американскими пока невозможна из-за недостаточного уровня развития китайской промышленности и очень высоких входных барьеров в этих отраслях.

**Тип 5. Отрасли потребительского спроса** (пищевая, деревообрабатывающая, целлюлозно-бумажная, полиграфическая промышленность, производство напитков). Доля Китая на этих рынках и темпы ее роста сравнительно невелики. Эти отрасли в наибольшей степени ориентированы на стандарты и вкусы потребителя. Кроме того, Китай испытывает нехватку сырья для некоторых из этих отраслей, а его внутренний рынок слабо насыщен. По многим позициям внутренний спрос сильно превышает производственные возможности соответствующих отраслей китайской промышленности, поэтому экспорт этой продукции ограничен.

Перспективы роста импорта из Китая в США связаны с продолжением экспансии китайских производителей на рынках отраслей типов 1 и 2, а в среднесрочной перспективе – с сотрудничеством в рамках типа 4. Отрасли типов 3 и 5 давлению импорта из Китая в среднесрочной перспективе будут подвергаться слабо и только в отдельных сегментах.

Для количественного анализа эффекта замещения по отраслям промышленности США

введены два индекса – индекс абсолютного эффекта замещения и индекс относительного эффекта замещения (табл. 1).

Индекс абсолютного эффекта замещения рассчитан по формуле:

$$I_a = \pm \sqrt{|\Delta V_a * \Delta Y_a|}, \quad (1)$$

где  $\Delta V_a$  – отношение изменения объема продаж американских производителей за 2000–2005 годы к продажам в 2000 году, рассчитанное по формуле  $\Delta V_a = (V_{2005} - V_{2000}) / V_{2000} * 100$  ( $V_{2005}$  – объем продаж американских производителей на внутреннем рынке в 2005 году,  $V_{2000}$  – в 2000 году);

$\Delta Y_a$  – отношение изменения объема импорта из Китая за 2000–2005 годы к объему импорта в 2000 году, рассчитанное по формуле  $\Delta Y_a = (Y_{2005} - Y_{2000}) / Y_{2000} * 100$  ( $Y_{2005}$  – объем импорта в 2005 году,  $Y_{2000}$  – в 2000 году).

Индекс относительного эффекта замещения рассчитан по формуле:

$$I_r = \pm 100 * \sqrt{|\Delta V_r * \Delta Y_r|}, \quad (2)$$

где  $\Delta V_r$  – отношение изменения доли американских производителей на рынке США за 2000–2005 годы к доле в продажах в 2000 году, рассчитанное по формуле  $\Delta V_r = (W_{2005} - W_{2000}) / W_{2000}$  ( $W_{2005}$  – доля американских производителей в продажах в 2005 году,  $W_{2000}$  – в 2000 году);

$\Delta Y_r$  – отношение изменения доли импорта из Китая на рынке США за 2000–2005 годы к доле в продажах в 2000 году, рассчитанное по формуле  $\Delta Y_r = (X_{2005} - X_{2000}) / X_{2000}$  ( $X_{2005}$  – доля импорта из Китая в продажах в 2005 году,  $X_{2000}$  – в 2000 году).

Знак в формулах (1) и (2) определяется знаком произведений  $\Delta V_a * \Delta Y_a$  и  $\Delta V_r * \Delta Y_r$  соответственно. Коэффициент 100 введен в формулы для облегчения восприятия.

Таблица 1

## Индексы эффекта замещения по отраслям промышленности США\*

Тип	Отрасль	Индекс абсолютного эффекта замещения $I_a$	Индекс относительного эффекта замещения $I_r$
Тип 1. Отрасли абсолютного эффекта замещения	Производство изделий из кожи	-48,8	-70,1
	Производство одежды и аксессуаров	-30,4	-34,3
	Электроника	-17,1	-27,0
	Электротехника	-9,0	-15,5
Тип 2. Отрасли относительного эффекта замещения	Металлообработка	4,2	-3,8
	Производство пластмасс и синтетических смол	5,7	-4,0
	Мебельная промышленность	12,4	-10,2
Тип 3. Сырьевые отрасли	Металлургия	-7,6	-3,9
	Первичная переработка полезных ископаемых	-6,3	-3,0
	Нефте-, газо- и углекислотная	-1,5	0,3
Тип 4. Отрасли международной специализации США	Транспортное машиностроение	2,0	-2,6
	Общее машиностроение	3,7	-10,3
	Производство химикатов	5,0	-2,5
Тип 5. Отрасли потребительского спроса	Полиграфическая промышленность	-2,7	-1,7
	Целлюлозно-бумажная промышленность	-1,1	-1,8
	Пищевая промышленность	2,5	-0,6
	Производство напитков и табачной продукции	0,3	0,0
	Деревообрабатывающая промышленность	6,0	-3,2
Промышленность США в целом		6,7	-0,3

\* Рассчитано автором по данным [10, 11, 12, 13].

Теоретическое минимальное значение индексов абсолютного эффекта замещения (при полной ликвидации отрасли в США и импорте из Китая равного объема продукции) и относительного эффекта замещения (при снижении доли американских производителей с 100 % до 0 % и одновременном росте доли китайских производителей с 0 % до 100 %) составляют – 100. С ростом индексов степень выраженности эффекта замещения снижается. Значения индексов подтверждают приведенную типологию отраслей промышленности США по характеру эффекта замещения.

Факторы проявления эффекта замещения – частный случай факторов подвижности или стабильности территориальной структуры промышленности [1]. Из-за специфики данного конкретного случая максимальному эффекту замещения подверглись не только структурно кризисные, но и самые динамичные отрасли, так как инерция предыдущего развития воздействовала на них слабее.

Важнейшим фактором, определяющим степень подвижности отрасли, является соотно-

шение основных факторов производства, в первую очередь труда и капитала. Капиталоемкие отрасли с большим объемом основных фондов и сложной сетью производственных связей (тяжелое машиностроение) слабо подвержены территориальным сдвигам, так как барьер затрат на перемещение очень высок. В то же время отрасли с низкой капиталоемкостью (простая электроника, легкая промышленность) сравнительно легко перемещаются. Чем выше доля принципиально нетранспортабельных зданий и сооружений в стоимости основных фондов, тем менее подвижна отрасль. В Китае перемещаются отрасли с относительно небольшим объемом инвестиций и короткими сроками окупаемости, а в США остаются отрасли с высокими начальными инвестициями и длительными периодами окупаемости (сложное машиностроение). Величина входного барьера действует как фактор стабильности. Эффект замещения был ярче выражен в отраслях, которые сильнее зависят от колебаний инвестиционного спроса в США и теснее привязаны к общеэкономической динамике, а слабее –

в отраслях, ориентированных на удовлетворение повседневного потребительского спроса (пищевая промышленность).

Так как конкурентные преимущества Китая максимальны в отраслях промышленности, требующих большого количества низкоквалифицированного труда, то в наибольшей степени подвержены перемещению трудоемкие отрасли. Поскольку механизмом продвижения китайских товаров в США является потребительский рынок, то производство товаров широкого потребления подверглось переносу в большей степени, чем производство товаров для промышленности. Китай уступает в неценовых формах конкуренции (качество и надежность продукции, послепродажное обслуживание, оперативность поставок, соблюдение технологических и экологических стандартов и норм безопасности, наличие традиционных связей поставщика с потребителем), поэтому продвижение Китая легче всего осуществляется на рынках, где преобладает ценовая конкуренция и затруднено на рынках, где преобладают неценовые формы (например, продукция машиностроения).

Эффекту замещения не подвергаются отрасли, которые в Китае не развиты в силу технологической отсталости, или не в состоянии удовлетворить собственные потребности китайской экономики (лесообрабатывающая, целлюлозно-бумажная, отчасти пищевая промышленность, металлургия). Напротив, спрос Китая стимулировал развитие в США через рост цен на мировом рынке.

Важное ограничение китайской экспансии – локальный характер современного гибкого производства, ориентированного на выпуск продукции малыми сериями и быструю смену моделей (постфордизм). Оперативность и гарантия качества оказываются важнее цены и стимулируют размещение производства компонентов вблизи района сборки и в стране с аналогичными техническими стандартами. Происходит постепенное разделение промышленного производства на два типа: глобализованное и локализованное. Этим двум типам присущи принципиально разные пути оптимизации: для первого типа оптимизация происходит в глобальном масштабе в соответствии с минимальными издержками и экономией на масштабе при низких транспортных расходах. Для второго типа оптимизация ограничена требованиями оперативности, размерами целевого локального рынка и транспортной доступностью продукции.

Эффект замещения зависит главным образом от внутренних американских факторов. Внешние факторы многократно преобразуются национальной экономикой и усиливают и ускоряют естественные процессы ее перестройки.

Поэтому корректно говорить не о влиянии Китая на развитие промышленности США, а о сопряженном с Китаем развитии американской промышленности, и не о причинно-следственных связях, а о взаимных корреляционных связях. При этом «китайский фактор» часто выступает как квинтэссенция внутренних американских процессов, вынесенный вовне инструмент перестройки структуры промышленности и экономики.

Индустриальное развитие Китая является важной предпосылкой постиндустриального развития США. Это важнейший долгосрочный эффект китайского влияния, который, безусловно, является для США положительным. Соединенные Штаты получают возможность сокращать долю промышленности в ВВП (до 11% в 2006 году по сравнению с 42% в Китае) [15] за счет сравнительно низкоэффективных отраслей и концентрировать ресурсы на развитии наиболее конкурентоспособных секторов сферы услуг. В США остаются сферы производственного комплекса, где создается максимум добавленной стоимости – реклама, НИОКР, управление, послепродажное обслуживание. Происходит качественная перестройка экономики и обрабатывающей промышленности США, причем влияние Китая является не причиной, а вспомогательным условием (хотя и достаточно важным) этого процесса. В то же время индустриальное развитие Китая опирается на американский рынок, технологии и инвестиции, то есть зависит от постиндустриального развития США. Сопряженное взаимодополняющее развитие двух экономик происходит в разных направлениях.

За счет использования ресурсов Китая растет степень специализации американской промышленности, а степень ее самодостаточности и замкнутости снижается, системные границы распространяются за национальные рамки. Наименее эффективные производства выносятся за пределы США, а высвободившиеся финансовые и кадровые ресурсы перенаправляются в отрасли промышленности и сектора сферы услуг, где конкурентные преимущества США максимальны (автомобилестроение, авиастроение, точное приборостроение, производство средств связи, фармацевтика). Легкая промышленность



США проиграла не международную, а межотраслевую конкуренцию – не Китаю, а собственному финансовому сектору [7].

Тренд снижения занятости в американской промышленности является безальтернативным на пути перехода на постиндустриальный тип развития [2]. В США рабочая сила – слишком ограниченный и ценный ресурс, чтобы его

использовать в низкотехнологичных отраслях. Эффект перетекания ресурсов между секторами экономики приводит к проявлению эффекта «созидательного разрушения», когда кризис неэффективных отраслей экономики стимулирует подъем более эффективных отраслей и способствует развитию американской экономики и промышленности.

#### Библиографический список

1. Горкин А.П. Движущие и инерционные силы в обрабатывающей промышленности США // Вопросы географии. – 1986. – Сб. 130. – С. 53–65.
2. U.S. Census Bureau. Benchmark Report For Manufacturers' Shipments, Inventories, and Orders: January 1992 Through December 2005. Washington, 2006.
3. U.S. Department of Commerce. U.S. Goods Trade: Imports & Exports by Related Parties: 2006. Washington, 2007.
4. Banister J. Manufacturing Employment and Compensation in China. Beijing, 2005.
5. Lum T., Nanto D. China's Trade with the United States and the World. Congressional Research Service. Washington, 2007.
6. Morrison W, Labonte M., Makinen G. China-U.S. Trade Issues. Washington, 2007.
7. William W. Manufacturing Productivity and the Shifting US, China, and Global Job Scenes—1990 to 2005. Clemson, 2005.
8. Cooney S. China's Impact on the U.S. Automotive Industry. Congressional Research Service. Washington, 2006.
9. US Census Bureau, US Bureau of Economic Analysis, US Department of Commerce. U.S. International trade in goods and services. Annual revision for 2006. Washington, 2007.
10. US Census Bureau. Annual Survey of Manufactures. Statistics for Industry Groups and Industries: 1994, 1995, 1996, 1998, 1999, 2000, 2001, 2003, 2004, 2005. Washington.
11. US Census Bureau. 2002 Census of Manufactures. Washington, 2004.
12. US Census Bureau. 1997 Census of Manufactures. Washington, 1999.
13. <http://www.census.gov/foreign-trade/statistics/index.html>. U.S. Census Bureau. Foreign Trade Statistics.
14. [www.opencrs.com](http://www.opencrs.com). Congressional research reports for people.
15. [www.bea.gov](http://www.bea.gov). Bureau of Economic Analysis.

Т.Ю. Кузнецова  
(г. Калининград)

## ТЕРРИТОРИАЛЬНАЯ ДИФФЕРЕНЦИАЦИЯ ДЕМОГРАФИЧЕСКОГО РАЗВИТИЯ В РЕГИОНАХ БАЛТИЙСКОГО МОРЯ

Kuznetsova T.J.

### TERRITORIAL DIFFERENTIATION OF DEMOGRAPHIC DEVELOPMENT IN REGIONS OF THE BALTIC SEA

*The article describes specific of regional differentiation population movement in the Baltic Sea Region Countries.*

Характер естественного и механического движения в странах Балтийского региона неоднороден. Основные характеристики движения населения (2006 г.) приведены в таблице 1.

Анализ региональных различий естественного и миграционного движения населения в странах Балтийского региона, проведенный для всех регионов Дании, Швеции, Финляндии, Эстонии, Латвии и Литвы, Варминско-Мазурского, Западно-Поморского и Поморского воеводств (Польша), земель Шлезвиг-Гольштейн и Мекленбург-Передняя Померания (ФРГ) и Калининградской, Ленинградской, Псковской, Новгородской областей и Санкт-Петербурга (Россия, далее – балтийские регионы России) выявляет наличие существенной дифференциации демографических процессов внутри государств.

Естественный прирост населения в регионе Балтийского моря характерен для Дании, Швеции, Финляндии и Польши, в остальных государствах имеет место естественная убыль. Однако только во всех регионах Дании и балтийских воеводствах Польши рождаемость превышает смертность. В Швеции естественный прирост населения происходит только в южных ленах (искл. лен Блекинге и Кальмар), столичном лене Стокгольме прилегающем к нему Уппсала и северном Вестерботтене. В Финляндии естественная убыль населения характерна для восточных регионов и регионов Сатакунта и Этеля-Похьянмаа на западе. В Эстонии в регионах Харью и Тарту (регионы с наивысшим в стране уровнем социально-экономического развития), рождаемость превышает смертность, но в целом по стране фиксируется обратная тенденция. В Латвии, Литве, Германии и бал-

тийских регионах России смертность превышает рождаемость повсеместно (рис. 1).

Наиболее характерный для регионов уровень естественного прироста (убыли) населения колеблется в пределах от -6,5 % до 3 %, таким образом, превышение смертности над рождаемостью является преобладающей тенденцией (рис. 2). При этом если максимально зафиксированный естественный прирост равен 6,4 % (Похьойс-Похьянмаа (Финляндия)), то естественная убыль достигает более значительных размеров – 14,3 % (Псковская область (Россия)).

Миграционный прирост населения происходит во всех регионах Дании, Финляндии, Швеции (искл. лен Вестерботтен и Готланд), Эстонии (искл. уезд Сааре) и балтийских землях Германии. В СЗФО положительно сальдо миграции сложилось в Калининградской и Ленинградской области и Санкт-Петербурге – наиболее развитых регионах российской Балтики. В Латвии только один регион имеет положительный баланс – Прерига (что является результатом процесса субурбанизации). Во всех остальных рассматриваемых регионах сальдо миграции отрицательное (рис. 3).

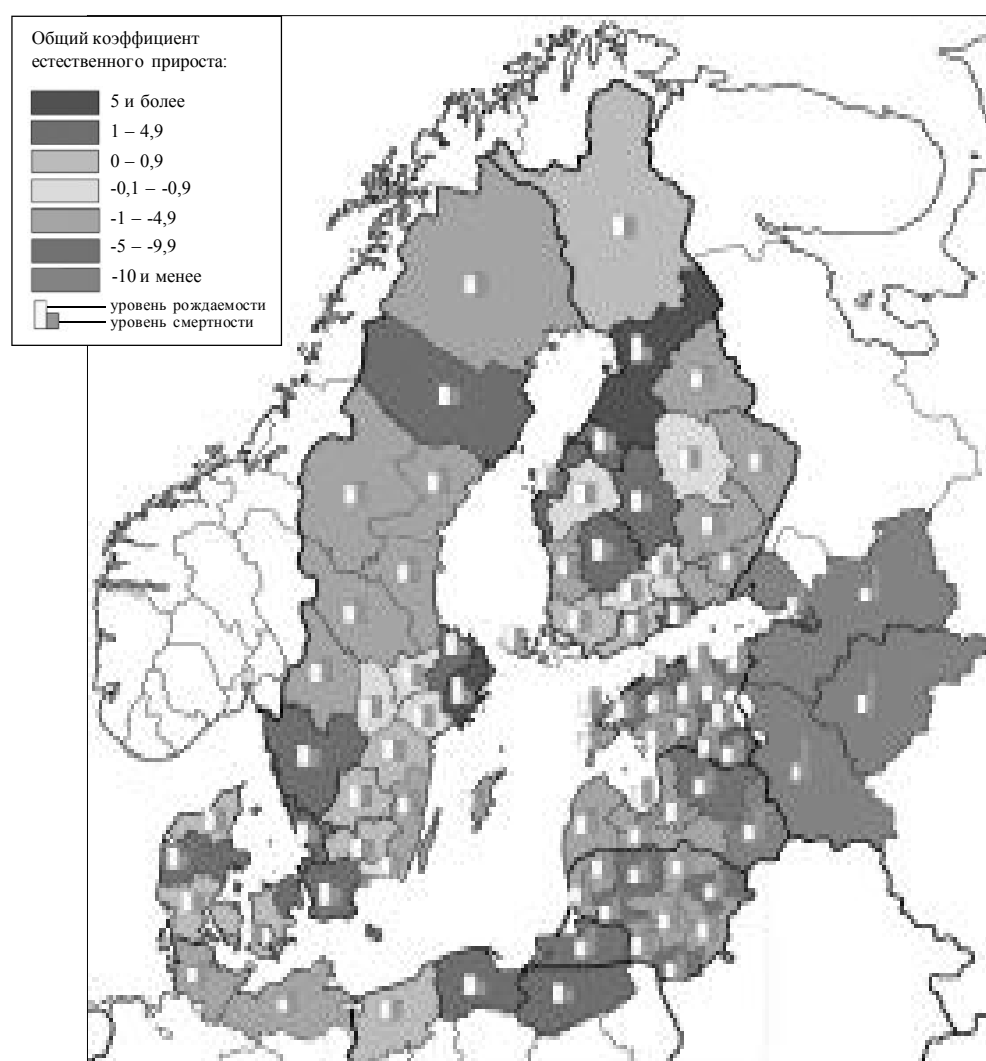
В целом для регионов Балтийского моря более характерен механический прирост населения, достигающий 10,7 % в шведском лене Сконе. Миграционный отток населения охватывает меньшее количество регионов и более характерен для постсоциалистических государств (искл. лен Вестерботтен и Готланд в Швеции). При этом его значение невысоко. Максимальный миграционный отток происходит в латвийском регионе Видземе, имеющем наибольшую долю латвийского населения,

Таблица 1

**Особенности движения населения  
в странах Балтийского региона\* (2006 г.)**

	Коэффициент естественного прироста (убыли), ‰	Общий коэффициент рождаемости, ‰	Общий коэффициент смертности, ‰	Коэффициент сальдо миграции, ‰
Российская Федерация (СЗФО)	-7,2	9,4	16,6	1,4
Польша	0,1	9,8	9,7	-0,9
Германия	-1,9	8,1	10	1,0
Литва	-4	9,2	13,2	-1,4
Латвия	-4,8	9,7	14,5	-1
Эстония	-1,8	11,1	12,9	0,1
Финляндия	1,6	11,2	9,1	2
Швеция	1,6	11,6	10,0	5,6
Дания	1,8	12,0	10,2	1,8

\* Источник [1 – 9].



**Рис. 1. Региональные особенности дифференциации  
естественного движения населения  
в странах Балтийского региона (на основе данных: [1 – 9])**

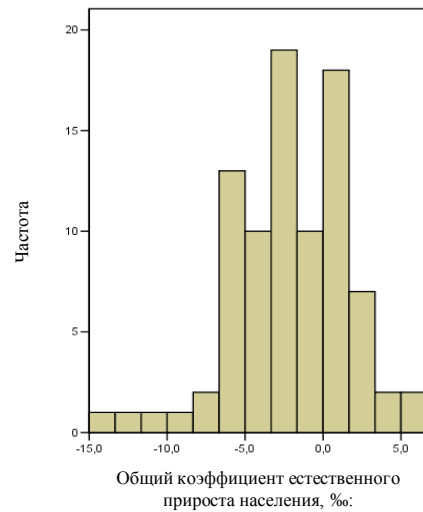


Рис. 2. Частота встречаемости значений коэффициента естественного прироста в регионах стран Балтийского моря (на основе данных: [1 – 9])

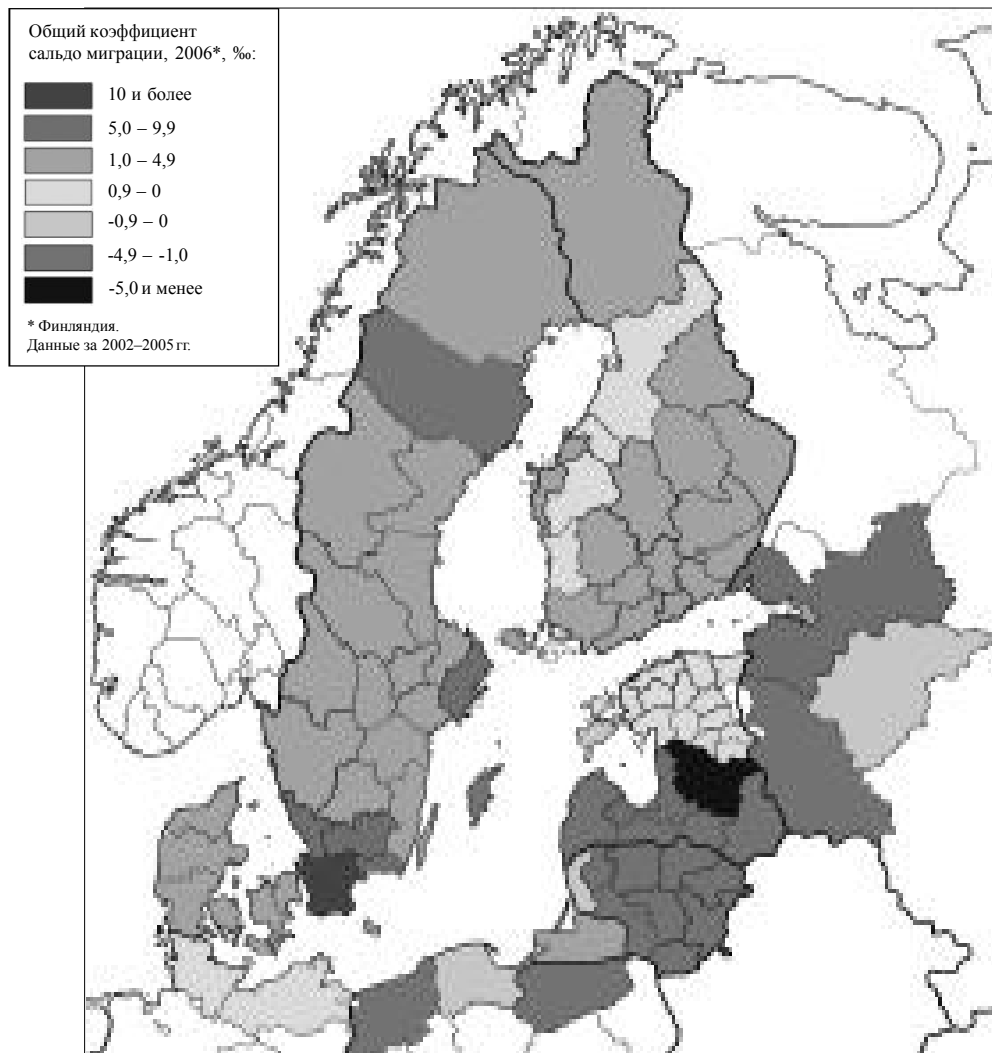


Рис. 3. Региональные особенности дифференциации миграции населения в странах Балтийского региона (на основе данных: [1 – 9])

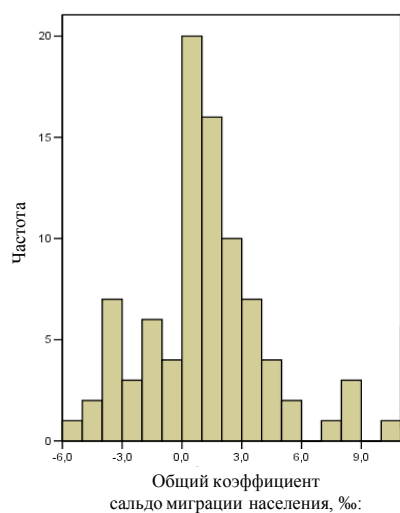


Рис. 4. Частота встречаемости значений коэффициента сальдо миграции в регионах стран Балтийского моря (на основе данных: [1 – 9])

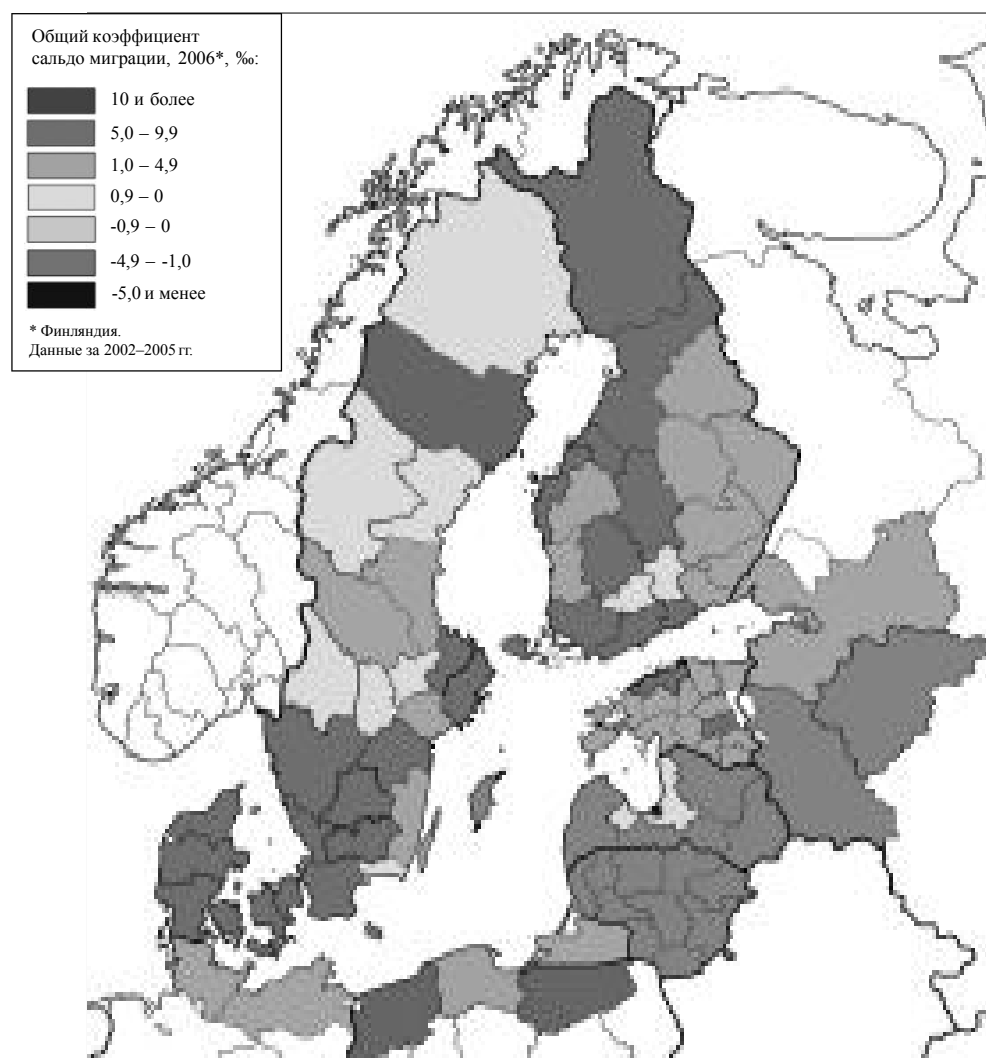


Рис. 5. Региональные особенности дифференциации изменения численности населения в странах Балтийского региона (на основе данных: [1 – 9])

которое активно мигрирует в более развитые регионы страны и в страны ЕС (рис. 4).

Совокупное действие механического и естественного движения населения определяет характер изменения численности населения. В Балтийском регионе имеются как растущие регионы, так и регионы с сокращающейся численностью населения (рис. 5).

Таким образом, низкий уровень естественного прироста и даже убыль населения,

характерные для большинства регионов Балтийского моря, частично или полностью компенсируются за счет привлечения мигрантов.

Наиболее неблагоприятная ситуация складывается в тех регионах, в которых естественная убыль населения усугубляется механическим оттоком. К числу таких регионов относятся все регионы Литвы и Латвии (искл. Пирига) и балтийские регионы России – Псковская и Новгородская области.

#### Библиографический список

1. Численность и миграции населения Российской Федерации в 2006 г.: Стат. бюллетень. 2007 г. [Электрон. ресурс]. Режим доступа: <http://www.statrus.info>
2. Central Statistical Bureau of Latvia. [Электрон. ресурс]. Режим доступа: <http://www.csb.lv/avidus.cfm>
3. Central Statistical Office. [Электрон. ресурс]. Режим доступа: [www.stat.gov.pl/english/index.htm](http://www.stat.gov.pl/english/index.htm)
4. Statistics Denmark. [Электрон. ресурс]. Режим доступа: <http://www.dst.dk/HomeUK.aspx>
5. Statistics Finland. [Электрон. ресурс]. Режим доступа: [www.stat.fi/index\\_en.html](http://www.stat.fi/index_en.html)
6. Statistical Office of Estonia. [Электрон. ресурс]. Режим доступа: [www.stat.ee](http://www.stat.ee)
7. Federal Statistical Office. [Электрон. ресурс]. Режим доступа: <http://www.destatis.de/english/home.htm>
8. Statistics Lithuania. [Электрон. ресурс]. Режим доступа: <http://www.std.lt/web/main.php>
9. Statistics Sweden. [Электрон. ресурс]. Режим доступа: [www.scb.se](http://www.scb.se)

---

## НАШИ ПОЗДРАВЛЕНИЯ

---



**КАСИМОВ Николай Сергеевич**  
избран действительным членом  
Российской академии наук

Друзья и коллеги сердечно поздравляют доктора географических наук, профессора, почетного работника высшей школы, вице-президента Русского географического общества, декана географического факультета Московского государственного университета имени М.В. Ломоносова, председателя УМС по географии и по образованию в области экологии и устойчивого развития УМО по классическому университетскому образованию, члена редакционного совета журнала «Региональные исследования» **Николая Сергеевича КАСИМОВА** с избранием действительным членом Российской академии наук!

От всей души желаем Николаю Сергеевичу здоровья, счастья, новых творческих достижений, реализации научного потенциала и успехов в развитии географического образования и науки на благо России!

*С огромным уважением  
и наилучшими пожеланиями  
члены редакционного совета  
и редакционной коллегии журнала  
«Региональные исследования»*

---

## СВЕДЕНИЯ ОБ АВТОРАХ

---

**Артоболевский Сергей Сергеевич** – доктор географических наук, заместитель директора Института географии РАН

E-mail: [artob@aha.ru](mailto:artob@aha.ru)

**Куричев Николай Константинович** – студент 4 курса кафедры социально-экономической географии зарубежных стран географического факультета Московского государственного университета им. М.В. Ломоносова

**Кузнецова Татьяна Юрьевна** – ассистент кафедры социально-экономической географии и геополитики Российского государственного университета им. И. Канта

E-mail: [kuznetsovata@albertina.ru](mailto:kuznetsovata@albertina.ru)

**Казакова Татьяна Леонидовна** – аспирантка кафедры экономической и социальной географии России географического факультета Московского государственного университета им. М.В. Ломоносова

E-mail: [tatime@mail.ru](mailto:tatime@mail.ru)

**Мажар Лариса Юрьевна** – кандидат географических наук, доцент кафедры социальной географии и туризма Смоленского гуманитарного университета

E-mail: [lmazhar@shu.ru](mailto:lmazhar@shu.ru)

**Родионова Ирина Александровна** – доктор географических наук, профессор кафедры региональной экономики и географии Российского университета дружбы народов, г. Москва

E-mail: [iarodionova@mail.ru](mailto:iarodionova@mail.ru)

**Яськова Татьяна Ивановна** – аспирантка кафедры экономической географии и региональной политики Смоленского гуманитарного университета

E-mail: [yaskova\\_t@mail.ru](mailto:yaskova_t@mail.ru)



